



# A29.1

## Pilersaarusiaq

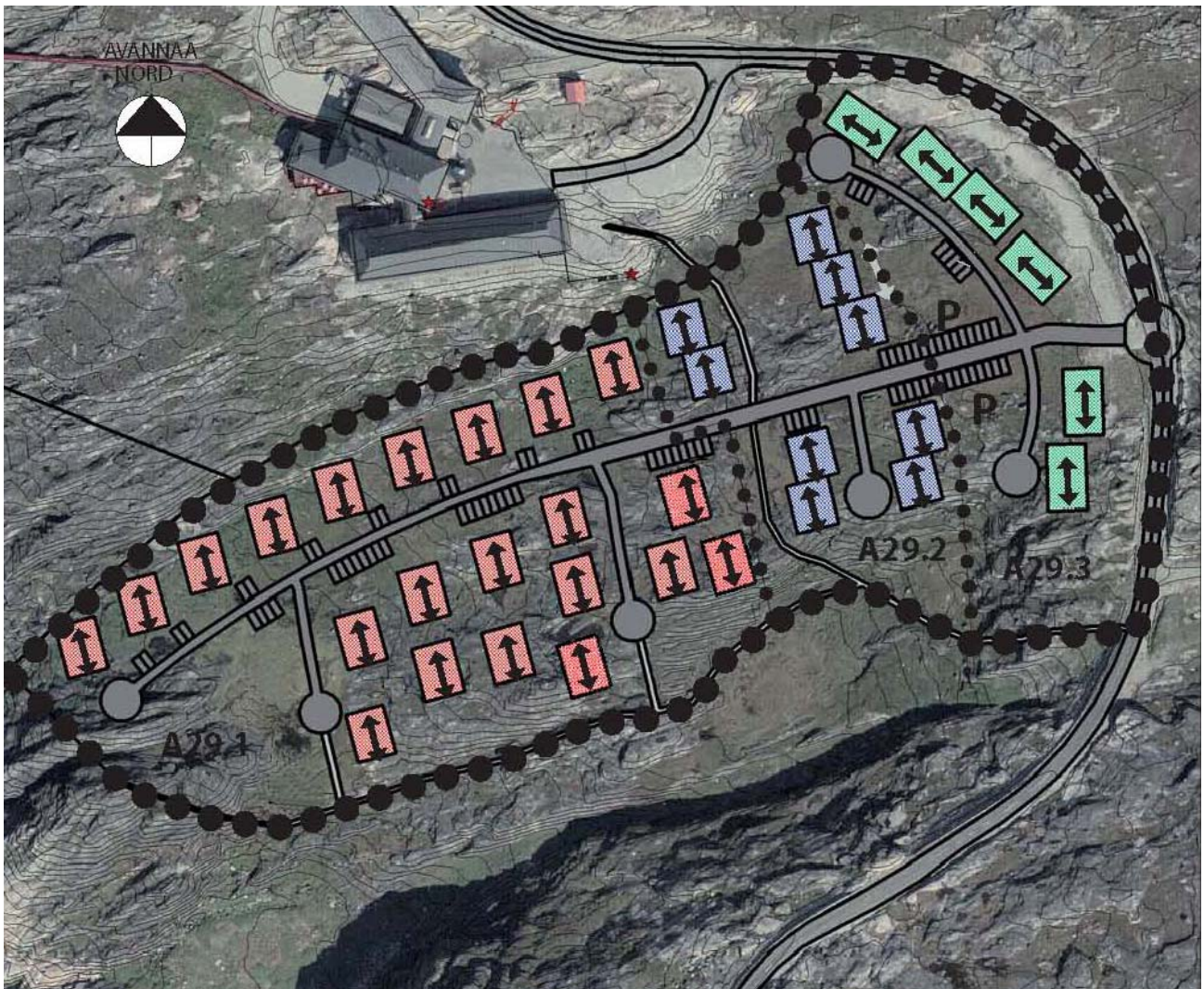
Ilulissat Kommuneat  
Killeqarfik nutaaq A29

Ilulissat Avannaani inissiaqarfik

## Lokalplan

Ilulissat Kommune  
Nyt rammeområde A29

Boligområde i Ilulissat Nord



*Illoqarfiup ilaanut pilersaarut A29.1 12.09.2007-imi tamanut nalunaarutigineqarpoq.  
Lokalplan A29.1 er offentligt bekendtgjort den 12.09.2007.*

# A29.1

## **Illoqarfiup ilaanut pilersaarut A29.1 Ilulissat kommuneanut kommunep pilersaarutaa 1992-2004 tapiliusseq ilanngullugu**

Killeqarfik nutaaq A29

Ilulissat Avannaani inissiaqarfik

Illoqarfiup ilaanut pilersaarut A29.1-p suliarineqarfia:

Ilulissat Kommuneat  
Teknikkimut Avatangiisinullu Allattoqarfik  
Pilersaarusiornermut immikkoortoqarfik  
Postboks 520  
3952 Ilulissat

Oqarasuaat: +299 94 32 77  
Allakkasuaat: +299 94 41 78  
E-mail: [ilulissat@ilulissat.gl](mailto:ilulissat@ilulissat.gl)

Illoqarfiup ilaanut pilersaarut A29.1-mut siunnersuut Teknikkimut Avatangiisinullu Ataatsimiititaliamit 06.06.2007-imi akuerineqarpoq.

Illoqarfiup ilaanut pilersaarut A29.1-imut siunnersuut Kommunalbestyrelsimi 12.06.2007-imi akuerineqarpoq.

Illoqarfiup ilaanut pilersaarut A29.1-mut siunnersuut piffissami 14.06.2007 – 18.07.2007-imi tamanut tusarniaassutitut saqqummiunneqarpoq.

Illoqarfiup ilaanut pilersaarut A29.1-ip Teknikkimut Avatangiisinullu Ataatsimiititaliamit 09.08.2007-imi akuerineqarallarnissaa naatsorsuutigineqarpoq.

Illoqarfiup ilaanut pilersaarut A29.1-ip Aningaasaqarnermut Ataatsimiititaliamit 28.08.2007-imi inaarutaasumik akuerineqarallarnissaa naatsorsuutigineqarpoq.

Illoqarfiup ilaanut pilersaarut A29.1 inaarutaasumik akuersissutigisimasaaq Naalakkersuisut Kommunep pilersaarutaanut tapiliusseq nr. 30 akuerereerpassuk tamanut nalunaarutigineqarsinnaavoq. Tamatuma kingornatigut Illoqarfiup ilaanut pilersaarut A29.1 najoqqutaralugu ilaasutut illuliat sanaartukkallu suliarineqarsimasat inatsisiliorneqartutut naatsorsuutigineqalissapput.

## **Lokalplan A29.1 Kommuneplan 1992-2004 for Ilulissat Kommune med tillæg**

Nyt rammeområde A29

Boligområde i Ilulissat Nord

Lokalplan A29.1 er udarbejdet af:

Ilulissat Kommune  
Forvaltning for Teknik og miljø  
Planlægningsafdelingen  
Postboks 520  
3952 Ilulissat

Telefon: +299 94 32 77  
Telefax: +299 94 41 78  
E-mail: [ilulissat@ilulissat.gl](mailto:ilulissat@ilulissat.gl)

Forslag til Lokalplan A29.1 blev godkendt i Udvalget for Teknik og miljø den 06.06.2007.

Forslag til Lokalplan A29.1 blev godkendt i Kommunalbestyrelsen den 12.06.2007.

Forslag til Lokalplan A29.1 er fremlagt til offentlig høring i perioden 14.06.2007 – 18.07.2007.

Lokalplan A29.1 er foreløbigt vedtaget i Udvalget for Teknik og miljø den 09.08.2007.

Lokalplan A29.1 er endeligt vedtaget i Kommunalbestyrelsen den 28.08.2007.

Endeligt vedtaget Lokalplan A29.1 kan offentligt bekendtgøres, når Landsstyret har godkendt Kommuneplantillæg nr. 30. Herefter kan anlæg og byggeri i henhold til Lokalplan A29.1 igangsættes.



# A29.1

## Pilersaarussiaq

Ilulissat Kommuneat  
Killeqarfik nutaaq A29

Ilulissat Avannaani inissiaqarfik

IMARISAI

## Lokalplan

Ilulissat Kommune  
Nyt rammeområde A29

Boligområde i Ilulissat Nord

INDHOLD

Nassuiaat .....	1	Redegørelse .....	1
A. Illoqarfiup ilaanut pilersaarutip tunuliaqutaa .....	1	A. Lokalplanens baggrund .....	1
B. Illoqarfiup ilaanut pilersaarutip siunertaa .....	1	B. Lokalplanens formål .....	1
C. Illoqarfiup ilaanut pilersaarutip angissusaa .....	1	C. Lokalplanens område .....	1
D. Pilersaarussianut allanut attuumassutit .....	1	D. Forholdet til anden planlægning .....	1
E. Teknikkikut atortut .....	2	E. Tekniske anlæg .....	2
F. Tamanut saqqummiussineq inatsisitigullu sunniutit .....	2	F. Offentliggørelse og retsvirkninger .....	2
<b>PILERSAARUMMUT Aalajangersakkat .....</b>	<b>4</b>	<b>Lokalplanbestemmelser .....</b>	<b>4</b>
§ 1 Illoqafiup ilaanut pilersaarutip siunertaa .....	4	§ 1 Lokalplanens formål .....	4
§ 2 Immikkoortortap killilersornera .....	4	§ 2 Områdets afgrænsning .....	4
§ 3 Immikkoortortap atorreqarnera .....	4	§ 3 Områdets anvendelse .....	4
§ 4 Illuliorfiup annertussusaa inissinneralu .....	4	§ 4 Bebyggelsens omfang og placering .....	4
§ 5 Annertussuseq inissaqassuserlu .....	5	§ 5 Størrelse og rummelighed .....	5
§ 6 Sanaartukkat silatiminni ilusaat .....	5	§ 6 Bebyggelsens ydre fremtræden .....	5
§ 7 Aqusernit biilinullu inissiisarfiit .....	7	§ 7 Vej-, sti- og parkeringsforhold .....	7
§ 8 Teknikkikut atortorissaarutit .....	8	§ 8 Tekniske anlæg .....	8
§ 9 Nunamernit sanaartorfiunngitsut .....	8	§ 9 Ubebyggede arealer .....	8
§ 10 Nutaamik sanaartukkamik atuisinnaalersitsineq .....	8	§ 10 Ibrugtagning af ny bebyggelse .....	8
§ 11 Sanaartorfigissaaneq .....	9	§ 11 Byggemodning .....	9
<b>Aalajangersakkap atsiorneqarnera .....</b>	<b>10</b>	<b>Vedtagesespåtegning .....</b>	<b>10</b>
<b>Nassiussivissat .....</b>	<b>11</b>	<b>Udsendelsesliste .....</b>	<b>11</b>
<b>Illoqarfiup ilaanut pilersaarut sunaana .....</b>	<b>12</b>	<b>Hvad er en lokalplan .....</b>	<b>12</b>

**Ilanngussaq 1:** Illoqarfiup ilaanut pilersaarutip assinga.

**Bilag 1:** Lokalplankort.



## NASSUIAAT

### NASSUIAAT

#### A. Illoqarfiup ilaanut pilersaarutip tunuliaqutaa

Illoqarfiup ilaanut pilersarummut tunuliaqutaasoq tassaa-voq Ilulissat illoqarfiani assorsuaq inissaaleqisoqarnera, ingammik nammineq illuliorniartunut illuliorfissanik pi-masaqarnermik annertusaasimasoq.

Ilulissat Avannaanik illoqarfiup ilaanik nutaamik pilersaarusionerup aallartisarnissaa, tamaanilu siunissami illoqarfiup ineriartortinneqarnissaa tamarmiusoq pitinneqassasoq kommunalbestyrelsiq 2005-imiilli aalajangiutereerpa.

Illoqarfiup ilaani nutaami sanaartorfigissaanissamik sanaartornermillu piaartumik aallartisaasoqarnissaa kommunalbestyrelsiq kissaatigaa. Taamaattumik illoqarfiup ilaani nutaami inissiaqarfimmik nutaamik pilersitsinissamut periarfissiisoq kommunep pilersaarutaanut tapiliut manna suliarineqarpoq.

Taamaattumillu maannakkut illoqarfiup ilaanut nutaamut immikkoortup ilaanut ataatsimut illoqarfiup ilaanut pilersaarut manna suliarineqarpoq.

#### B. Illoqarfiup ilaanut pilersaarutip siunertaa

Nutaamik inissialiat sanaartornissaannut pisariaqartitatut pilersaarutitigut tunngavissamik pilersitsinissaaq Illoqarfiup ilaanut pilersaarut A29.1-ip siunertaraa.

#### C. Illoqarfiup ilaanut pilersaarutip angissusaa

Kommunip pilersaarutaani imm. ilaa A29 tamaat "Ilulissat Avannaani inissiaqarfik"-up inissisimaffigaa, immikkoortullu ilaanut kommunip pilersaarutaani malittarisassat tunngavigalugit illoqarfiup ilaanut pilersaarut suliarineqarpoq.

#### D. Pilersaarussianut allanut attuumassutit

##### Nuna tamakkerlugu pilersaarusionerq

Illoqarfiup ilaanut pilersaarutip nuna tamakkerlugu pilersaarusionerq toqqaannartumik attuumassuteqarfiginngilaa.

##### Kommunip pilersaarusiugaanera

Illoqarfiup ilaanut pilersaarusiap qulakkeertittussaavaa nunaminertami ineriartortitsineq Kommunip pilersaarusiugaanerani isumassarsianut imarineqartut, tassaniillutitaaq kommunimi pilersaarussianut aalajangersakkat killeqarfiup ilaanut pilersaarutitigut tunngavissamik pilersitsinissaaq Illoqarfiup ilaanut pilersaarut A29.1-ip siunertaraa.

Nunaminertaq kommunimi pilersaarutip killeqarfiani A29-ani aalajangersakkunut ilaavoq.

## REDEGØRELSE

### REDEGØRELSE

#### A. Lokalplanens baggrund

Baggrunden for lokalplanen er den alvorlige boligmangel i Ilulissat by, der har øget efterspørgselen efter byggegrunde især til privat boligbyggeri.

Kommunalbestyrelsen besluttede allerede i 2005 at igangsætte planlægningen af den nye bydel Ilulissat Nord, og at al fremtidig byudvikling fremover skal ske her.

Kommunalbestyrelsen ønsker en hurtig igangsætning af byggemodning og byggeri i den nye bydel. Derfor udarbejdes dette kommuneplantillæg, som muliggør etablering af det første boligområde i den nye bydel.

Derfor er nu udarbejdes denne lokalplan for et enkelt delområde i den nye bydel.

#### B. Lokalplanens formål

Lokalplan A29.1 har til formål at skabe det nødvendige plangrundlag for opførelse af ny boligbebyggelse.

#### C. Lokalplanens område

"Lokalplan A29.1 – Boligområde i Ilulissat Nord" omfatter hele kommuneplanens delområde A29, og lokalplanen er udarbejdet på grundlag af kommuneplanens bestemmelser for delområdet.

#### D. Forholdet til anden planlægning

##### Landsplanlægning

Denne lokalplan berører ikke direkte landsplanlægningen.

##### Kommuneplanen

Det er lokalplanens formål at sikre, at udviklingen i området foregår i overensstemmelse med kommuneplanens idégrundlag og indhold, herunder at sikre, at bygge- og anlægsarbejder udføres i overensstemmelse med kommuneplanens rammebestemmelser.

Området er omfattet af bestemmelserne i kommuneplanens rammeområde A29.

## NASSUIAAT

### **Nassiussanut puut**

Nassiussanut puunik ilioqqaanermut inissiinermullu Kommunalbestyrelsep akuerisamisut malittarisassiai Kommunep pilersaarutaanut tapiliut nr. 30-p killeqarfigisaasa iluini aamma atuutissapput.

### **Angallatinik inissiineq**

Silami ilioqqaanerit, tassunga ilaallutik angallatinik inissinerit inerteqquutaapput.

### **Qimmit**

Ilulissat Kommuneani qimmerisanut qaqugumulluunniit atuuttussatut malittarisassiat Kommunep pilersaarutaanut tapiliut nr. 30-p killeqarfigisaasa iluini aamma atuutissapput.

### **Nunatap ingerlanneqarnera**

Nunatamik ingerlatsineq pillugu kommunep pilersaarusiugaanerani aalajangersakkat nalinginnaasut illoqarfiup ilaanut pilersaarusiamaat atuupputaaq.

### **Sanaartorfigissaaneq**

Sanaartorfigissaanermut akiliuteqarnissamat malittarisassiaq Kommunalbestyrelsimut akuerineqartoq naapertorlugu sanaartorfigissaanermut akiligassat akilerneqassapput.

### **E. Teknikikkut atortut**

Sumiiffimmi sanaartortoqareerpat tamakku pisortat erngup aqquataaannut, innaallagissamat aqquataaannut kuuffiussuaataannullu atassuserneqassapput.

### **F. Tamanut saqqummiussineq inatsisitigullu sunniutit**

Illoqarfiup ilaanut pilersaarut A29.1-mut siunnersuut Tekniskimut Avatangiisinullu Ataatsimiititaliamit 06.06.2007-imi akuerineqarpoq. Illoqarfiup ilaanut pilersaarut A29.1-imut siunnersuut Kommunalbestyrelsesimit 12.06.2007 akuerineqarpoq. Illoqarfiup ilaanut pilersaarut A29.1-mut siunnersuut piffissami 14.06.2007 – 18.07.2007-imi tamanut tusarniaassutitut saqqummiunneqarpoq.

Nunaminertanik atuinermik pilersaarusiornermillu Namminersornerullutik Oqartussat Nalunaarusiaat nr. 23, 18. november 1992-imeersoq, nal. nr. 39-mit 20.09.1994-imeersumit aamma nal. nr. 43, 15.11.1994-imeersumit, illoqarfiup ilaanut pilersaarummut siunnersuutit saqqummiunneqarnissaat pillugit §19, tassunga ilanngullugu siunnersuutip saqqummiunneqarfissaata sivilissusaa aamma illoqarfiup ilaanut pilersaarutit inatsisitigut sunniutaannut §28 aamma §29 najoqqutaralugit saqqummius-

## REDEGØRELSE

### **Containere**

De af Kommunalbestyrelsen vedtagne bestemmelser for placering og opstilling af containere vil også være gældende inden for rammeområderne i Kommuneplantillæg nr. 30.

### **Bådoplæg**

Oplæg af både må ikke finde sted.

### **Hundehold**

De til enhver tid gældende bestemmelser for hundehold i Ilulissat Kommune vil også være gældende inden for rammeområderne i Kommuneplantillæg nr. 30.

### **Arealadministration**

Lokalplanen er omfattet af de generelle bestemmelser, der er fastlagt om arealadministration i Kommuneplanen.

### **Byggemodning**

Byggemodningsandele betales i henhold til en af Kommunalbestyrelsen vedtaget betalingsvedtægt for byggemodning.

### **E. Tekniske anlæg**

Bebyggelse tilsluttes offentlig vandforsyning, elforsyning og kloak, når disse er etableret i området.

### **F. Offentliggørelse og retsvirkninger**

Forslag til Lokalplan A29.1 blev godkendt i Udvalget for Teknik og miljø den 06.06.2007. Forslag til Lokalplan A29.1 blev godkendt i Kommunalbestyrelsen den 12.06.2007. Forslag til Lokalplan A29.1 er fremlagt til offentlig høring i perioden 14.06.2007 – 18.07.2007.

Fremlæggelsen sker i overensstemmelse med Hjemmestyrets Bekendtgørelse nr. 23 af 18. november 1992 om arealanvendelse og planlægning, som er ændret af bek. nr. 39 af 20.09.1994 og af bek. nr. 43 af 15.11.1994, §19 om offentliggørelse af lokalplanforslag, herunder varigheden af offentlighedsperioden for forslaget og §28 og § 29 om lokalplaners retsvirkning.

## NASSUIAAT

sisoqarpoq.

### *Atuuttussanngortitsivinneq*

Illoqarfiup ilaanut pilersaarut inaarutaasumik kommunalbestyrelsemitt akuerineqarsimappat tamanullu saqqummiunneqarluni nunaminertat, illut sanaartukkallu allat illoqarfiup ilaanut pilersaarummiittut taamaallaat atorneqarlutillu sanaartorfiusinnaapput illoqarfiup ilaanut pilersaaruttip aalajangersagartaanut naapertuukkunik. Pissutsilli immikkut ittut aalajangersimasut atuutsillugit pingaaruteqannginnerusutigut immikkut akuersisoqarsinnaavoq.

Sanioqqutsinerni pingaarnerusuni piumasarineqarpoq illoqarfiup ilaanut pilersaarummik nutaamik sanasoqarnissaa.

Illoqarfiup ilaanut pilersaarut atuinnarlugu isumaqalersoqarsinnaanngilaq nunaminertat, illut sanaassallu pilersaarummiittut sananeqassasut. Nunaminertanik, illunik sanaanilluunniit akuerisaasumik maannakkut atuineq ingerlatiinneqarsinnaavoq. Ilaatigut tassa imaappoq akuerisaasumik maannakkut nunaminertanik, illunik sanaanillu atuineq ingerlatiinneqarsinnaasoq, kisianni soorlu atuinnermik allanngineq nutaamilluunniit sananeq illoqarfiup ilaanut pilersaarummut akerliussanngitsut.

## REDEGØRELSE

### *Endelige retsvirkninger*

Når lokalplanen er endeligt vedtaget af Kommunalbestyrelsen og offentliggjort, må arealer, bygninger og anlæg, der er omfattet af lokalplanen, kun udnyttes eller bebygges på en måde, som er i overensstemmelse med lokalplanens bestemmelser. Under visse omstændigheder kan der dog dispenseres for mindre afvigelser.

Mere betydende afvigelser kræver, at der tilvejebringes en ny lokalplan.

Lokalplanen medfører ikke i sig selv, at arealer, bygninger og anlæg, som er indeholdt i planen, skal etableres. Den nuværende lovlige anvendelse af arealer, bygninger og anlæg kan fortsættes som hidtil. Det betyder bl.a., at den hidtidige lovlige brug af arealer, bygninger og anlæg kan fortsættes, hvorimod fx ændret brug eller opførelse af ny bebyggelse ikke må være i strid med lokalplanen.



## PILERSAARUMMUT AALAJANGERSAKKAT

### § 1 Illoqarfiup ilaanut pilersaarutip siunertaa

- 1.1 Illoqarfiup ilaanut pilersaarutip siunertaraa:
- ilanngussaq 1-imi ”illoqarfiup ilaanut pilersaarutip nunap assinga”-ni sanaartorfissatut takuti-tani inissialiornissamut periarfissiineq.

### § 2 Immikkoortortap killilersornera

- 2.1 ”Illoqarfiup ilaanut pilersaarutip nunap assingani” ilanngussaq 1-imi takutinneqartut illoqarfiup ilaanut pilersaarussiaqarfik killeqarfilerneqarpoq.
- 2.2 Imm. ilaanut makkununga agguataarlugit Illoqarfiup ilaanut pilersaarutip A29-ip 35.324 m<sup>2</sup>-it mis-singisaannik annertussuseqarpoq:
- Immikkoortoq A29.1 18.400 m<sup>2</sup>-it missaanni annertussuseqarpoq.
  - Immikkoortoq A29.2 7.062 m<sup>2</sup>-it missaanni annertussuseqarpoq.
  - Immikkoortoq A29.3 9.862 m<sup>2</sup>-it missaanni annertussuseqarpoq.

### § 3 Immikkoortortap atornerqarnera

- 3.1 Immikkoortortaq tamakkerlugu inissianut siunertanut atornerqarsinnaavoq.

### § 4 Illuliorfiup annertussusaa inissinneralu

- 4.1 Sanaartorfissami ilassummi 1-imi ”Illoqarfiup ilaanut pilersaarummumut nunap assinga”-ni takutinneqartumi sanaartukkat tamaallaat sananeqaqqusaapput.
- 4.2 Imm. ilaani A29.1-imi sanaartukkat qaliaat atugaa-sinnaatinnagit quleriittut ataasiinnartut sananeqarsinnaapput.
- Ilaqutariit ataatsit illuinut ataatsimik quleriilinnut sanaartorfissat 22-t, 11,5 x 15,0 meterinik angissusilikkaat.
- 4.3 Imm. ilaani A29.2-mi sanaartukkat qaliaat atugaa-sinnaatinnagit quleriittut marluinnartut sananeqar-

## LOKALPLANBESTEMMELSER

### § 1 Lokalplanens formål

- 1.1 Lokalplanen har til formål:
- at give mulighed for opførelse af boligbebyggelse på de på bilag 1 ”lokalplankort” viste byggefelter.

### § 2 Områdets afgrænsning

- 2.1 Lokalplanområdet afgrænses som vist på bilag 1 ”lokalplankort”.
- 2.2 Lokalplanområde A29 er ca. 35.324 m<sup>2</sup> fordelt på delområderne:
- Delområde A29.1 er ca. 18.400 m<sup>2</sup>.
  - Delområde A29.2 er ca. 7.062 m<sup>2</sup>.
  - Delområde A29.3 er ca. 9.862 m<sup>2</sup>.

### § 3 Områdets anvendelse

- 3.1 Området som helhed må anvendes til boligformål.

### § 4 Bebyggelsens omfang og placering

- 4.1 Ny bebyggelse må kun opføres inden for det på kortbilag 1 ”Lokalplankort” viste byggefelter.
- 4.2 I delområde A29.1 må bebyggelse højst opføres i 1 etage uden udnyttet tagetage.
- 22 byggefelter á 11,5 x 15,0 meter til énfamiliehuse med 1 etage.
- 4.3 I delområde A29.2 må bebyggelse højst opføres i 2 etager uden udnyttet



## AALJANGERSAKKAT

sinnaapput.

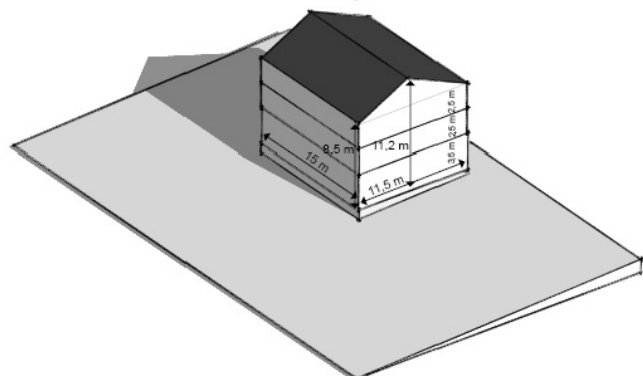
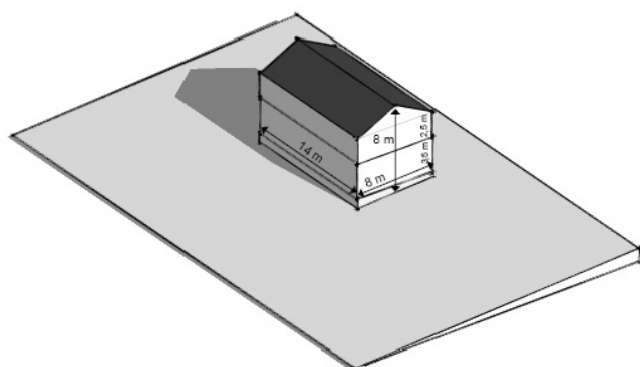
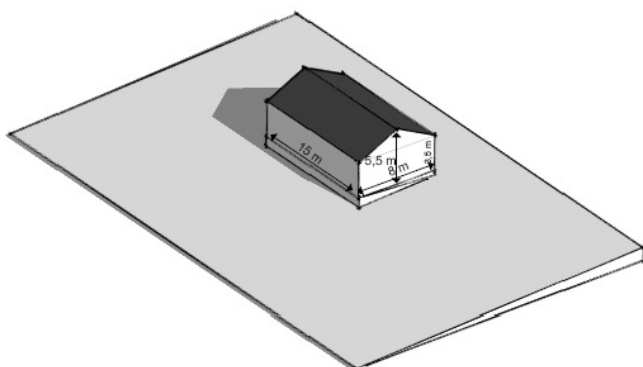
- Kæde-rækkehusinut marlunnik quleriilinnut sanaartorfissat arfineq-marluk, 13,5 x 12,0 meterinik angissusilikkaat.

4.4 Imm. ilaani A29.3-mi sanaartukkat anner paamik quleriittut pingasut affaalu sananeqarsinnaapput.

- Ilunut quleriikkaanut pingasutaffarlu quleriilinnut sanaartorfissat arfinillit, 11,0 x 18,5 meterinik angissusilikkaat.

### § 5 Annertussuseq inissaqassuserlu

5.1 Sanaartorfissatut atugassiat sanaatorfigereernerisigut immikkoortortaq tamakkiisumik sanaartorfiusaaq.



### § 6 Sanaartukkat silatiminni ilusaat

6.1 Ilanngussaq 1 ”ill. ilaanut pil. nunap assingani” tunngaviusunik qaliaasa qaavi malinnitsillugit sa-

## BESTEMMELSER

tagetage.

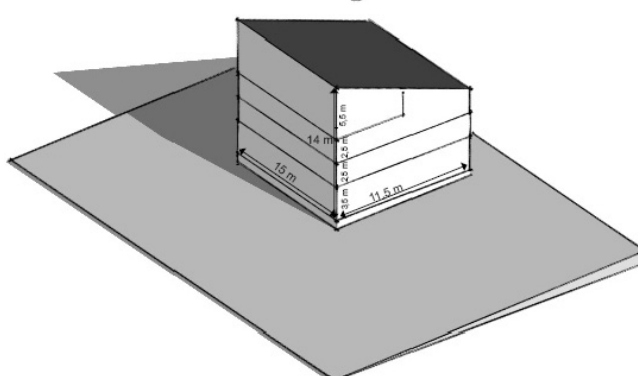
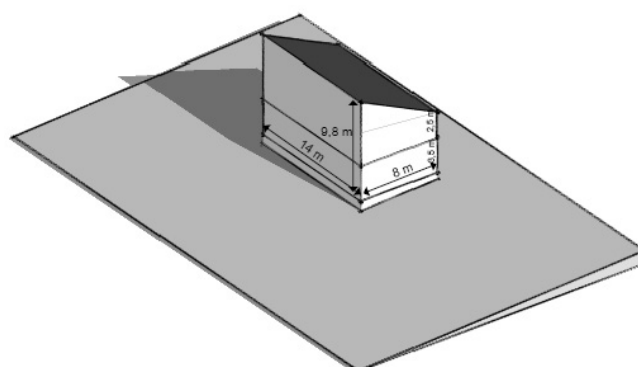
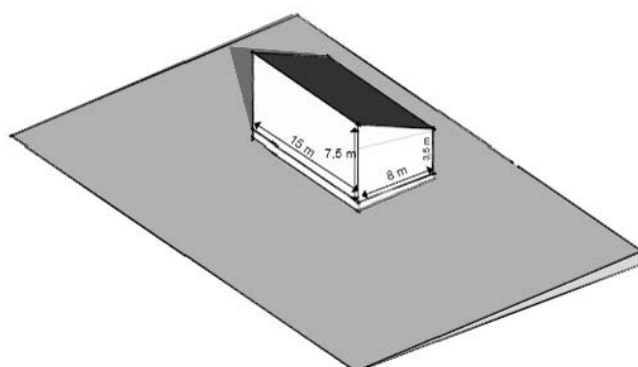
- 7 byggefelter a´ 13,5 x 12,0 meter til kæde-rækkehuse med 2 etager.

4.4 I delområde A29.2 må bebyggelse højst opføres i 3 etager.

- 6 byggefelter a´ 11,0 x 18,5 meter til etageboliger med 3½ etager.

### § 5 Størrelse og rummelighed

5.1 Når de udlagte byggefelter er bebygget, er området fuldt udbygget.



### § 6 Bebyggelsens ydre fremtræden

6.1 Husene skal på de enkelte byggefelter placeres med en oreintering, så kip-

## AALAJANGERSAKKAT

naartorfinni ataasiakkaani illut inissitsiterneqassapput.

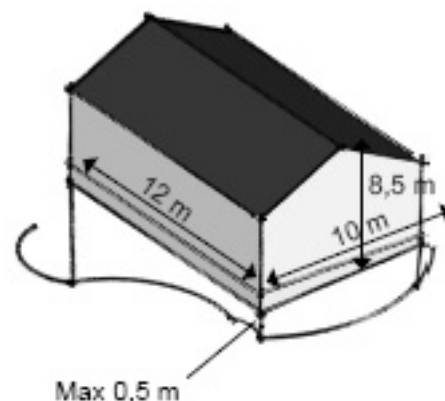
- 6.2 Sanaartukkat silataanni iigaat isuilu qalipanneqarsimasutut/tamakkerlugit qallickatut sananeqassapput, sakkortunngitsunik qalipaateqassallutik.
- 6.3 Pisariaqartitaq sinnerlugu toqqaviit portussusilerneqassanngillat, tassa nunaannarmit toqqaviup minnerpaamik qatsinnerpaaffiata 0,5 m-it sinnissanngilai, ataani titartagaq takuuk.

- 6.4 Toqqaviit betonngimit sanaat nunaannarmit uuttorlugu 1,5 m-it sinnerlugit portussusillit silatimi iikkatut qallersorneqassapput, imaluunniit illup tamakkiisumik isikkorisaanut toqqaviit malunnartuunerpaannginneri allatut uppersaavigineqassaaq.
- 6.5 Sanaartukkat nutaat ataanni naqqup ilualiortoqarsinnaanngilaq.
- 6.6 Sanaartuiffissat ataasiakkaat iluini annikinnerusumik qaartitsisoqartarnissaa naatsorsuutigineqassaaq, taamaalilluni § 5.2 aamma 5.3 naapertorlugit sanaartukkat nutaat inissinneqarsinnaaniassammata.
- 6.7 Qaliat assigiimmik illugiittut sivinganilittut imaluunniit illuinnaatigut sivinganilittut ilusilerneqassapput. Qaliani atorussiat qinngornernik utertitsisartut atorineqassaanngillat.
- 6.8 Silatimi aneerasaartarfiit, illup ilai annikinnerusut, kiisalu quit assigisaallu sanaartukkat sinnerini illulioriaatsimut naleqqussarneqassapput, takussunartutullu isikkoqassanatik, tassunga ilanngullugu qalipaatisaannik toqqaanikkut.
- 6.9 Imm. ilaanut A29.1-imut makku atuupput:
  - Sanaartukkat nutaat, ilanngulugit ilassutigisat, quleriittut ataasiinnartut sananeqarsinnaapput, qaliallu qaavanut 7,5 m-it sinnernagit portussusileqqusaanatik.

## BESTEMMELSER

pen/tagrykken følger principperne på bilag 1 ”lokalplankort”.

- 6.2 Bebyggelse skal opføres med malede/heldækkede facader og gavle og fremstå i afdæmpede farver.
- 6.3 Fundamenter må ikke gives en større højde end nødvendigt, dvs. at fundamentets mindstehøjde ikke må overstige 0,5 m over oprindeligt terræn, jf. tegninger herunder.



- 6.4 Betonfundamenter i en højde over 1,5 m – målt fra terræn – skal beklædes som ydervægge, eller det skal på anden måde dokumenteres, at fundamenter ikke bliver dominerende for bygningsens helhedsindtryk.
- 6.5 Der kan ikke etableres kælder under ny bebyggelse.
- 6.6 Inden for de enkelte byggefeltet må der i mindre udstrækning påregnes udspændinger, således at ny bebyggelse kan placeres i overensstemmelse med § 5.2 og 5.3.
- 6.7 Tage udformes enten som symmetriske sadeltage eller med ensidig taghældning. Der må ikke anvendes reflekterede tagmaterialer som tagbeklædning.
- 6.8 Udvendige terrasser, mindre bygningsdele samt udhuse og lignende skal tilpasses den øvrige bebyggelses arkitektoniske udtryk og må ikke virke skæmmende, herunder ved farvevalg.
- 6.9 For delområde A29.1 gælder:
  - Ny bebyggelse, herunder tilbygninger, må højst opføres i 1 etage og ikke gives en større højde end 7,5 m til kip.

## AALAJANGERSAKKAT

- Qaliap sivingarna annerpaamik 25°-ussaaq.

6.10 Imm. ilaanut A29.2-mut makku atuupput:

- Sanaartukkat nutaat, ilanngullugit ilassutigisat, quleriittut marluinnartut sananeqarsinnaapput, qaliallu qaavanut 9,8 m-it sinnernagit portus-susileqqusaanatik.

- Qaliap sivingarna annerpaamik 25°-ussaaq.

6.11 Imm. ilaanut A29.3-mut makku atuupput:

- Sanaartukkat nutaat, ilanngullugit ilassutigisat, quleriittut pingasuitaffarlu sananeqarsinnaapput, qaliallu qaavanut 14,0 m-it sinnernagit portus-susileqqusaanatik.

- Qaliap sivingarna annerpaamik 25°-ussaaq.

6.12 Sarfamik allannortitsiviit (transformeranalæg) teknikkikkullu ingerlatsiviit assingusut immikkoortup tamakkiisutut isikkorisaa sianigalugu ilusilersorneqarlutillu inissineqassapput.

6.13 Pisuni ataasiakkaani tamani Kommunalbestyrelsi akuersineratigut taamaallaat allagartalersuisoqaqqusaavoq.

### § 7 Aqqusernit biilinullu inissiisarfiit

7.1 Ilanngussaq 1 ”ill. ilaanut pil. nunap assinga”-ni takutinneqartutut inissiaqarfiit ”imm. ilaa A29.1, imm. ilaa A29.2 aamma imm. ilaa A29.3” aqqusin-niorneqassapput.

7.2 Ilanngussaq 1 ”ill. ilaanut pil. nunap assinga”-ni takutinneqartutut angallattunut mianernartunut atu-gassianik pisinarnut aqqusinniortoqassaaq.

7.3 Aqqusinerni inissiisartoqarunnaarlugu inissianut tamanut toqqaannartumik atasunik minnerpaamik biilnik inissiivimmik ataatsimik sanasoqassaaq, aammattaaq ataatsimoorussanik biilnik inissiiv-liortoqassaaq.

7.4 Imm. ilaanut A29.1-imut atuuppoq:

- Illunut tamanut minnerpaamik biilnik inissiis-arfimmik 1½-imik atugassiisoqarlunilu sanaso-qassaaq.

7.5 Imm. ilaanut A29.2-mut atuuppoq:

- Illut arferngannut tamanut minnerpaamik biilnik inissiisarfinnik marlunnik atugassiiso-qarlunilu sanasoqassaaq, taakkulu minner-paamik affaat sanaartukkat atugaalinninnerini

## BESTEMMELSER

- Taghældningen må højst være 25°.

6.10 For delområde A29.2 gælder:

- Ny bebyggelse, herunder tilbygninger, må højst opføres i 2 etager og ikke gives en større højde end 9,8 m til kip.

- Taghældningen må højst være 25°.

6.11 For delområde A29.3 gælder:

- Ny bebyggelse, herunder tilbygninger, må højst opføres i 3½ etage og ikke gives en større højde end 14,0 m til kip.

- Taghældningen må højst være 25°.

6.12 Transformeranlæg og lignende tekniske anlæg skal udformes og placeres under hensyntagen til områdets helhedspræg.

6.13 Skiltning må kun finde sted med Kommunalbestyrelsens tilladelse i hvert enkelt tilfælde.

### § 7 Vej-, sti- og parkeringsforhold

7.1 Boligområderne ”delområde A29.1, delområde A29.2 og delområde A29.3” vejbetjenes som vist på bilag 1 ”lokalplankort”.

7.2 Der udlægges stier til brug for blød trafik som vist på bilag 1 ”lokalplankort”.

7.3 Der skal etableres mindst en parkeringsplads i direkte tilknytning til hver bolig, så der ikke parkeres på vejene og der skal også etableres fælles parkeringspladser.

7.4 For delområde A29.1 gælder:

- Der skal ud- og anlægges mindst 1½ parkeringsplads pr. bolig.

7.5 For delområde A29.2 gælder:

- Der skal ud- og anlægges mindst to parkeringspladser for hver 6. bolig og mindst halvdelen af disse anlægges inden bebyggelsen tages i brug.

## AALAJANGERSAKKAT

sananeqarsimassapput.

7.6 Imm. ilaanut A29.3-mut atuuppoq:

- Illut arferngannut tamanut minnerpaamik biilini inissiisarfinnik marlunnik atugassiisoqarlunilu sanasoqassaaq, taakkulu minnerpaamik affaat sanaartukkat atugaalinnginnerini sananeqarsimassapput.

### § 8 Teknikkikkut atortorissaarutit

- 8.1 Sanaartukkat pisortat imermut kuuffittullu aquutaannut attavilerneqassapput.
- 8.2 Ledningeqarfiit pingaarnertut matuukkatut inissitsiterneqassapput.
- 8.3 Nunap qaani imeq, ilanngullugu qalianeersoq kuuffissuarmut kuutsinneqassanngilaq, allakkoortinneqassallunilu, taamaalillutik sanaartukkat qanittumiittut, pisortat aqquuserngi, sanaartorfiunngitsut il.il. ajoqutissarsisinneqassanatik.
- 8.4 Illunut parabolantennit ivertiterneqassanngillat, takussunartutut isikkoqassanngillat imlt. ill. ilaanut pilersaaruteqarfiup eqqaani nunaminertanit sanaartorfiunngitsunit takussaassanatik.

### § 9 Nunamernit sanaartorfiunngitsut

- 9.1 Nunamernit sanaartorfiunngitsut isumannaarneqarlutilluunniit nunaannartut iluseqassapput.
- 9.2 Nunamernit sanaartorfiunngitsut sanaartortoqarnerani qaartiterisoqarneranilu sapinngisamik mianersuunneqassapput, nunallu ajoqusersimaffigisaat sanaartoreernerup kingorna ilusaannut uterteqqinneqassapput.
- 9.3 Nunamernit sanaartorfiunngitsut naaffigineri allatulluunniit qaava qaartiterinikkut, nunatamik iluarsiinikkut imlt. assartuinikkut sunniivigineqartut, qaartiternerlukutat atortussiallu allat katanneqarsimasut piarlugit salinneqassapput.
- 9.4 Silami ilioqqaanerit, tassunga ilaallutik angallatinik inissiinerit inerteqqutaapput.

### § 10 Nutaamik sanaartukkamik atuisinnaalersitsineq

- 10.1 Ilulissat Kommuneat akuersissumik tunniussaqartinnagu sanaartukkat nutaat atorneqalissanngillat.
- 10.2 Sanaartukkat nutaat nunaannartap ilusitoqaanut aqqissuuteqqinnginnerani atugaaleqqusaanngillat, §§8.2. aamma 8.3 takukkit.

## BESTEMMELSER

7.6 For delområde A29.3 gælder:

- Der skal ud- og anlægges mindst to parkeringspladser for hver 6. bolig og mindst halvdelen af disse anlægges inden bebyggelsen tages i brug

### § 8 Tekniske anlæg

- 8.1 Bebyggelse skal tilsluttes offentlige vand- og afløbsledninger.
- 8.2 Ledningsanlæg skal fortrinsvist fremføres skjult.
- 8.3 Overfladevand, herunder tagvand, må ikke føres til kloak, men skal bortledes, så der ikke opstår gener for omliggende bebyggelse, offentlige veje, ubebyggede arealer mm.
- 8.4 Parabolantenner må ikke opsættes på bygninger, og må ikke virke skæmmende eller være synlige fra de friholdte arealer omkring lokalplanområdet.

### § 9 Ubebyggede arealer

- 9.1 Ubebyggede arealer skal befæstes eller fremtræde i naturtilstand.
- 9.2 Ubebyggede arealer skal under anlægsarbejder og ved sprængning skånes mest muligt, og eventuelle terrænbeskadigelser skal retableres ved anlægsarbejdets afslutning.
- 9.3 Ubebyggede arealer, hvor vegetation eller overflade i øvrigt berøres af sprængningsarbejder, terrænregulering eller transport, skal renses for sprængsten og andet overskudsmateriale.
- 9.4 Udendørs oplag, herunder oplæg af både må ikke finde sted.

### § 10 Ibrugtagning af ny bebyggelse

- 10.1 Ny bebyggelse må ikke tages i brug uden Ilulissat Kommunes tilladelse.
- 10.2 Ny bebyggelse må ikke tages i brug før terræn er retableret, se §§8.2. og 8.3.

## AALAJANGERSAKKAT

### § 11 Sanaartorfigissaaneq

- 11.1 Immikkoortoq pisortat pingaarnertut kuuffissua-liaannik erngullu aqquataannik sanaartorfigissarne-qassaaq. Namminersuutigalugu attaveqarfinnik ta-maani illuliaareersut illullu nutaat attavilersorne-qassapput.
- 11.2 Sanaartorfigissaanermut akiliutissaq aalajangerne-qassaaq, tassani kommunip akiliinissamut najoqqu-tassiaani malittarisassiat naapertorlugit kommunip aningaasartuutigisimasai agguataarneqassallutik.

## BESTEMMELSER

### § 11 Byggemodning

- 11.1 Området byggemodnes med offentlig hovedkloak og hovedvandedning. Områdets eksisterende byggeri og ny-byggeri skal tilsluttes hertil med private stikledninger.
- 11.2 Der fastsættes en byggemodningsandel, hvor de af kommunen afholdte udgifter fordeles efter bestemmelserne i en kommunal betalingsvedtægt.

## AALAJANGERSAKKAP ATSIORNEQARNERA

### AALAJANGERSAKKAP ATSIORNEQARNERA AKUERSISSUT

Illoqarfiup ilaanut pilersaarut A29.1 09.08.2007-imi Tekniskimut Avatangiisinullu Ataatsimiititaliamit akuerineqarpoq.

Illoqarfiup ilaanut pilersaarut A29.1 28.08.2007-imi Kommunalbestyrelsimit akuerineqarpoq.

Illoqarfiup ilaanut pilersaarut A29.1 12.09.2007-imi tamanut nalunaarutigineqarpoq, ullormillu tassannga pilersaarutip inatsisitigut sunniutai atuutilerput.

Anton Frederiksen

Borgmesteri  
Borgmester

Ilulissat, ulloq 3-9-2007

## VEDTAGELSESPÅTEGNING

### VEDTAGELSESPÅTEGNING GODKENDELSE

Lokalplan A29.1 blev godkendt i Udvalget for Teknik og Miljø den 09.08.2007.

Lokalplan A29.1 blev godkendt i Kommunalbestyrelsen den 28.08.2007.

Lokalplan A29.1 er offentligt bekendtgjort den 12.09.2007, fra hvilken dato planens retsvirkninger er gældende.

Henrik Rafn

Kommunemi pisortaaneq  
Kommunaldirektør

Ilulissat den 3-9-2007

Aningaasaqarnermut Pisortaqarfik - Økonomidirektoratet
Avatangiisinut Pinngortitamullu Pisortaqarfik - Direktoratet for Miljø og Natur
Ineqarnermut Attaveqarnermullu Pisortaqarfik - Direktoratet for Boliger og Infrastruktur
Ilaqutariinnermut Pisortaqarfik - Familielidirektoratet
Kultureqarnermut, Ilinniartitaanermut, Ilisimatusarnermut Ilageeqarnermullu Pisortaqarfik – Direktoratet for Kultur, Uddannelse, Forskning og Kirke
Peqqissutsimut Pisortaqarfik - Direktoratet for Sundhed
Inuussutissarsiutinut Pisortaqarfik - Erhvervsdirektoratet
Kommunalbestyrelsi - Kommunalbestyrelsen
Ilulissat Kommuneat, Inunnik Isumaginnittoqarfik - Ilulissat Kommune, Social Forvaltningen
Ilulissat Kommuneat, Kultureqarnermut Ilinniartitaanermullu Isumaginnittoqarfik – Ilulissat Kommune, Kultur og Uddannelsesforvaltning
Ilulissani Inuutissarsiuteqarnermut Isumalioqatigiissitat - Ilulissat Erhvervsråd
Ilulissani Sulisitsisut Peqatigiiffiat - Ilulissat Arbejdsgiverforening
Takornariartitsisartut - Turistoperatørerne
Ilulissani Katersugaasivik - Ilulissat Museum
Masanti Ilulissat
6 B
Kampsax
Kjeld Kemp
Nukissiorfiit - Ilulissat Energitjeneste
Ilulissani Politeeqarfik - Politistationen i Ilulissat
Ilulissani Qatserisarfik - Brandstationen i Ilulissat
Asiaq - Grønlands Forundersøgelser
Peqqinnissamut Isumaginnittoqarfik, illoqarfiup eqqaatalu napparsimaviat - Sundhedsvæsenet distriktsygehuset
Iluliarmioq
Arctic TV
Ilulissat Radio
Nutaaliorfiusumik oqaloqatigiinnertut ataatsimiinnerni peqataaqataasut - Deltagerne fra de kreative dialogmøder

## ILLOQARFIUP ILAANUT PILERSAARUT SUNAANA

Namminersornerullutik Oqartussat nunaminertamik atuinermut pilersaarusiornermullu Nalunaarutaat nr. 23, 18.11.1992-imeersaq, nal. nr. 39, 20.09.1994-imeersukkut aamma nal. nr. 43, 15.11.1994-imeersukkut allanngortinneqartoq najoqqutaralugu Illoqarfiup ilaanut pilersaarusiortoqartarpoq.

Illoqarfiup ilaanut pilersaarut tassaavoq nunap ilaa killilersu-gaq. Illoqarfiup ilaanut pilersaarusiornermi siunertarineqar-tarpoq aalajangersassallugu qanoq ittumik ineriartortitsisoqassanersoq.

Illoqarfiup ilaanut pilersaarusiaq aallaqqaaserlugu *nassuiaa-teqarfigineqassaaq* immikkoortoq pineqartoq aammalu pilersaarusiornerup siunertaa allaaserineqassalluni. Pilersaarusiap pilersaarusianut allanut naleqqiullugu qanoq inissisima-nera aammalu pilersaarusiap atuuffii nassuiaatigineqarputtaa.

Immikkoortup qanoq atorneqarnissaa pillugu *illoqarfiup ilaa-nut pilersaarusiami inatsisitigut aalajangersakkat* atuuttussat arlaqartut allaaserineqarputtaa. Pilersaarusiap siunertaa al-laaserineqarpoq, tassanilu immikkoortoq qanoq atorneqassa-nersoq allassimavoq. Illut inissisimaffissaat ilusissaallu pillu-git, angallannermut tunngasut, innaallagissamut aqutit aam-malu nunaminertat sanaartorfigineqanngitsut atorneqarnissaa aalajangersaaffigineqarajupput. Immikkoortumi annertu-nerusunik allannguuteqartoqartinnagu illoqarfiup ilaanut pilersaarut pigineqassaaq.

Pilersaarummut siunnersuut tamanit takuniarneqarsinnaa-sunngorlugu saqqummiunneqassaaq sivikinnerpaamik sapaatip akunnerini arfinilinni, pilersaarut akuerineqavitsinnagu. Piffissami atassani innuttaasut tamarmik imaluunniit pisorta-qarfiit siunnersuut pillugu massuaateqarsinnaapput allan-nguutissatullu siunnersuuteqarnissaminut periarfissinneqar-lutik.

Kommunalbestyrelsep pilersaarut akuerivitsinnagu annikin-nerusunik allannguuteqartitsinnaavoq. Akuersineq tamanut nalunaarutigineqassaaq. Tamanna pereerpat sanaartorto-qassanngilaq imaluunniit nunaminertamik allatut atuisoqassanngilaq illoqarfiup ilaanut pilersaarummi aalajangersakkanut naapertuutinnngitsumik. Sanaartukkat pioreersut akuerisat pilersaarummi ilaatinneqassanngillat. Kommunalbestyrelsep killilimmik pilersaarummi allannguinissaaq akuerisinnaavaa.

Kommunep pilersaarusiornerani killissarititaaq allaaserineqar-put illoqarfiup ilaanut pilersaarusiornerissamut tunngaviliisut.

Ilulissat Kommuneat  
Teknikkimut Avatangiisinullu Allattoqarfik  
Pilersaarusiornermut immikkoortartaqarfik  
Postboks 520  
3952 Illulissat

Oqarasuaat: +299 943277  
Allakkasuaat: +299 944178

## HVAD ER EN LOKALPLAN

Lokalplaner udarbejdes i henhold til Hjemmestyrets Bekendtgørelse nr. 23 af 18. november 1992 om arealanvendelse og planlægning, som som er ændret af bek. nr. 39 af 20.09.1994 og af bek. nr. 43 af 15.11.1994.

En lokalplan dækker et afgrænset område. Hensigten med en lokalplan er at fastslå, hvilken udvikling der må foregå.

Lokalplanen indledes med en *redegørelse*, der beskriver området og formålet med udarbejdelsen af planen. Desuden redegøres for planens forhold til anden planlægning og planens retsvirkninger.

I lokalplanen findes desuden en række juridisk bindende *lokalplanbestemmelser* for, hvordan området må anvendes. Planens formål fremgår, og det er angivet, hvordan området må anvendes. Typisk er der bestemmelser for bygningers placering og udformning, færdsels- og ledningsforhold og brugen af ubebyggede arealer.

Der skal være en lokalplan, før der sker større ændringer i et område. Et forslag til planen skal være fremlagt til offentligt gennemsyn i mindst seks uger, før planen endeligt kan vedtages. I denne periode har den enkelte borger eller myndighed mulighed for at fremkomme med indsigelser mod og ændringsforslag til forslaget.

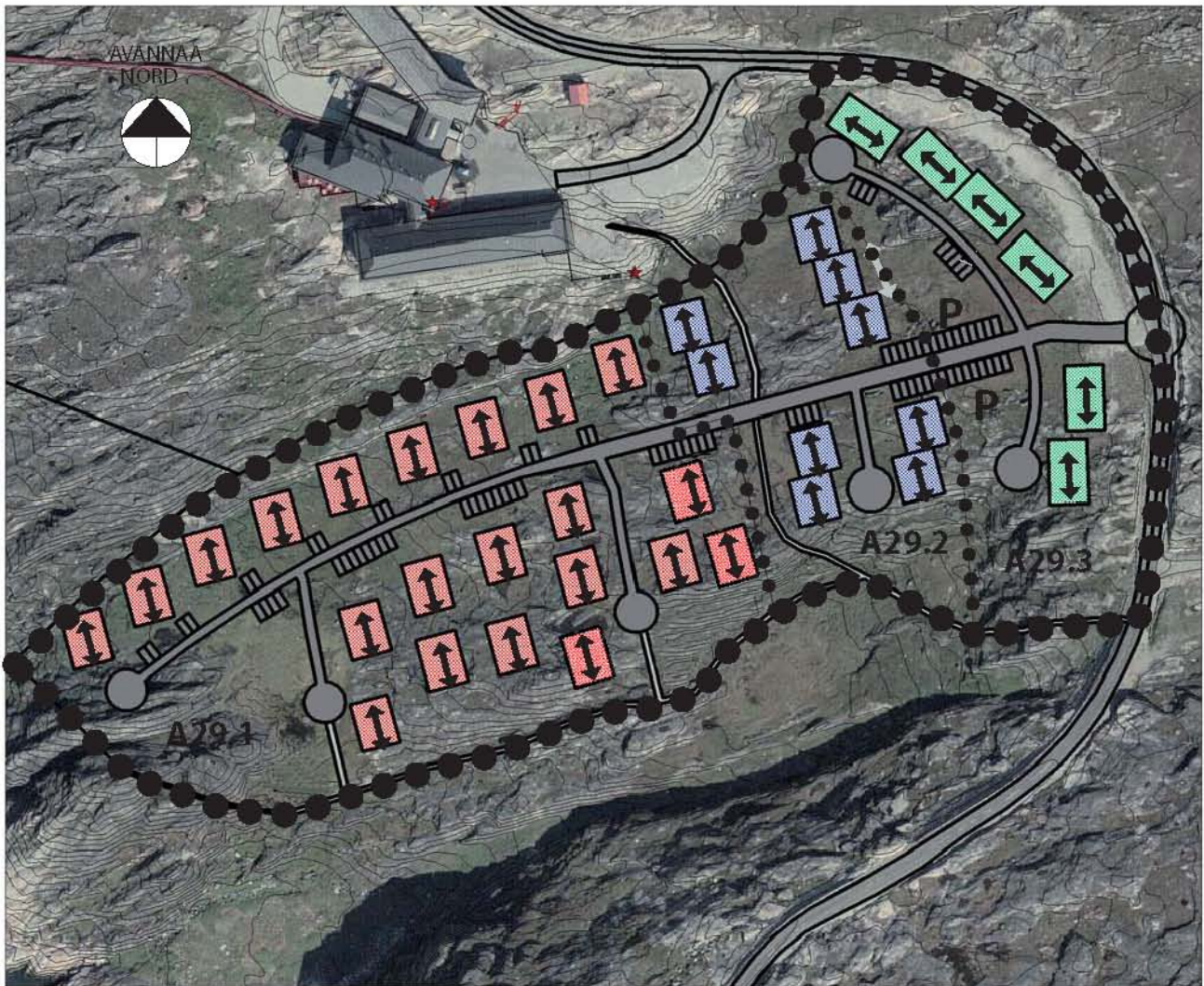
Kommunalbestyrelsen kan foretage mindre ændringer af planen før den endelige vedtagelse. Vedtagelsen bekendtgøres offentligt. Herefter må der ikke påbegyndes byggeri eller anden arealanvendelse, som strider mod lokalplanens bestemmelser. Eksisterende lovlige forhold berøres ikke af planen. Kommunalbestyrelsen kan i begrænset omfang tillade, at der afviges fra planen.

I kommuneplanen findes de rammer, som danner grundlag for lokalplaners udarbejdelse.

Ilulissat Kommune  
Forvaltning for Teknik og miljø  
Planlægningsafdelingen  
Postboks 520  
3952 Illulissat

Telefon: +299 943277  
Telefax: +299 944178





Ilisarnaatinut nassuiaatit  
Signaturforklaring

-  Imm. pilersaarutip killinga  
Lokalplangrænse
-  Agguakkamut killigititaq  
Delområdegrænse
-  Aqqusineqarfik  
Vejadgang
-  Aqqusineeqqamut attavik  
Stiforbindelse
-  Biilnut inissiisarfik  
Parkering
-  Qaliat qaavisa sammivii  
Kipretning/tagretning
-  Sanaartorfissanngortitaq/Byggefelt  
Illut quleriaat/Etagebolig
-  Sanaartorfissanngortitaq/Byggefelt  
Illut sanileriaat/Kæde-rækkehus
-  Sanaartortofissanngottitaq/Byggefelt  
Ilaqtariinnut illut/Enfamiliehus



Ilulissat Kommune

**Illoqarfiup ilaanut pilersaarutip assinga  
Lokalplankort**

**Ilanngussaq 1 / Bilag 1**

Ilulissat Avannaani inissiaqarfik  
Nyt boligområde i Ilulissat Nord

Illoqarfiup ilaanut pilersaarut A29.1  
Lokalplan A29.1

Ilulissat Kommuneanut kommunep pilersaarutaa 1994-2004  
tapiliussaq ilanngullugu  
Kommuneplan 1994-2004 for Ilulissat Kommune med tillæg

Ulloq 12.09.2007  
Den 12.09.2007

Uuttutaa 1:2.000  
Mål 1:2.000

