



# A5.1

## Pilersaarussiaq

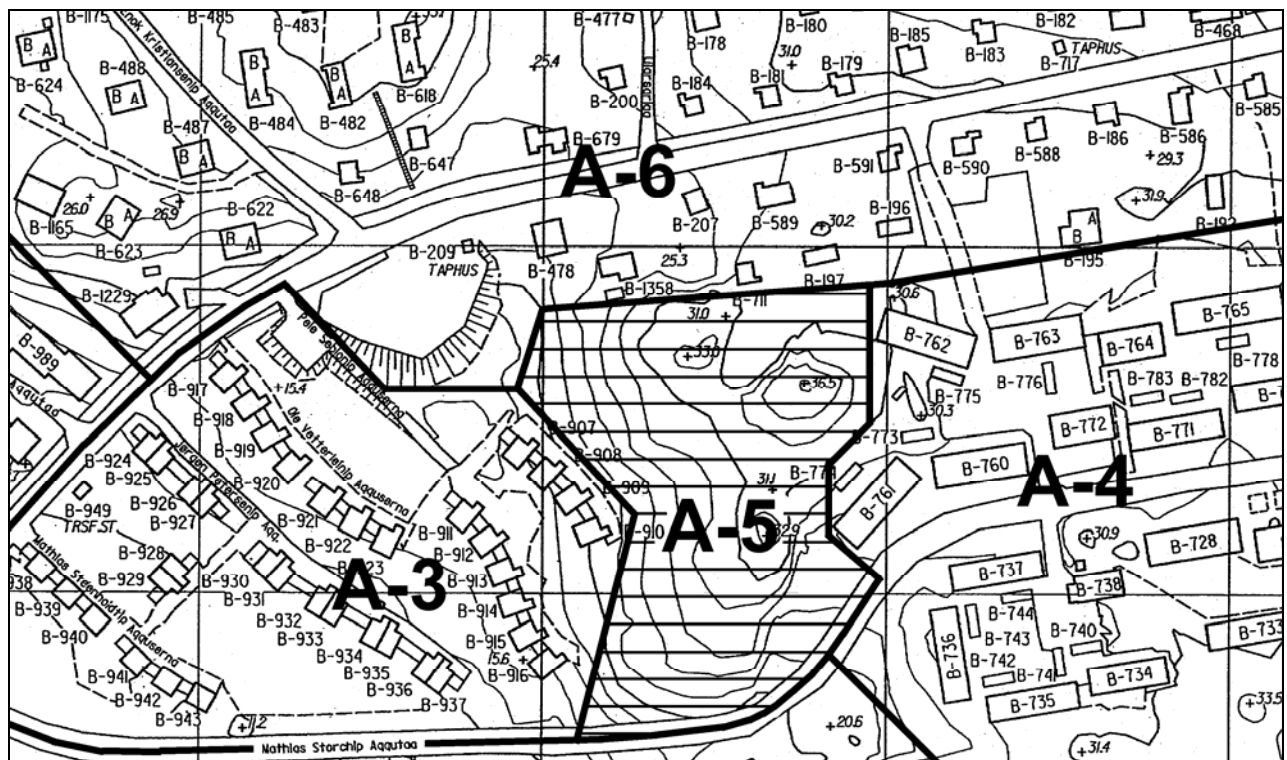
Ilulissat Kommuneat

Mathias Storchip aqutaata eqqaani inissiaqarfik A5  
Siusinnerusukkut illoqarfiup ilaanut pilersaarut nr. 15

## Lokalplan

Ilulissat Kommune

Boligområde A5 ved Matias Storchip Aqutaata  
Tidligere lokalplan nr. 15



Illoqarfiup ilaanut pilersaarut A5.1 16.11.2007-imi tamanut nalunaarutigineqarpoq  
Lokalplan A5.1 er offentlig bekendtgjort den 16.11.2007

# A5.1

**Illoqarfiup ilaanut pilersaarut A5.1**  
**Ilulissat kommuneanut kommunep pilersaarutaa 1992-2004**  
**tapiliusseq ilanngullugu**

**Mathias Storchip aqquataa eqqaani inissiaqarfik A5**

Illoqarfiup ilaanut pilersaarut A5.1-p suliarineqarfia:

Ilulissat Kommuneat  
Teknikkimut Avatangiisinullu Allattoqarfik  
Pilersaarusiornermut immikkoortortaarfik  
Postboks 520  
3952 Ilulissat

Oqarasuaat: +299 94 32 77  
Allakkasuaat: +299 94 41 78

Illoqarfiup ilaanut pilersaarut A5.1-mut siunnersuut Teknikkimut Avatangiisinullu Ataatsimiititaliamit 02.09.2002-imi akuerineqarpoq.

Illoqarfiup ilaanut pilersaarut A5.1-imut siunnersuut Kommunalbestyrelsimi 11.09.2002-imi akuerineqarpoq.

Illoqarfiup ilaanut pilersaarut A5.1-mut siunnersuut piffissami 23.09.2002 – 04.11.2002.-imi tamanut tusarniaassutitut saqqummiunneqarpoq.

Illoqarfiup ilaanut pilersaarut A5.1-ip Teknikkimut Avatangiisinullu Ataatsimiititaliamit 06.11.2002-imi akuerineqarallarnissaa naatsorsuutigineqarpoq.

Illoqarfiup ilaanut pilersaarut A5.1 Kommunalbestyrelsemit 25.11.2002-imi inaarutaasumik akuersissutigineqarpoq.

Illoqarfiup ilaanut pilersaarut A5.1 inaarutaasumik akuersissutigisimasaq Naalakkersuisut Kommunep pilersaarutaanut tapiliusseq nr. 11 akuereerpassuk tamanut nalunaarutigineqarsinnaavoq.

Tamatuma kingornatigut Illoqarfiup ilaanut pilersaarut A5.1 najoqqutara-lugu ilaasutut illuliat sanaartukkallu suliarineqarsimasut inatsisiliorneqar-tutut naatsorsuutigineqalissapput.

Kommunep pilersaarutaanut tapiliut nr. 11 Naalakkersuisut 12.05.2003-imi akuerivaat.

Illoqarfiup ilaanut pilersaarut A5.1 16.11.2007-imi tamanut nalunaaruti-gineqarpoq

**Lokalplan A5.1**  
**Kommuneplan 1992-2004 for Ilulissat Kommune**  
**med tillæg**

**Boligområde A5 ved Matias Storchip Aqquataa**

Lokalplan A5.1 er udarbejdet af:

Ilulissat Kommune  
Forvaltning for Teknik og miljø  
Planlægningsafdelingen  
Postboks 520  
3952 Ilulissat

Telefon: +299 94 32 77  
Telefax: +299 94 41 78

Forslag til Lokalplan A5.1 blev godkendt i Udvalget for Teknik og miljø den 02.09.2002.

Forslag til Lokalplan A5.1 blev godkendt i Kommunalbestyrelsen den 11.09.2002.

Forslag til Lokalplan A5.1 er fremlagt til offentlig høring i perioden 23.09.2002 – 04.11.2002.

Lokalplan A5.1 er foreløbigt vedtaget i Udvalget for Teknik og miljø den 06.11.2002.

Lokalplan A5.1 er endeligt vedtaget i Kommunalbestyrelsen den 25.11.2002.

Endeligt vedtaget Lokalplan A5.1 kan offentligt bekendtgøres, når Landsstyret har godkendt Kommuneplantillæg nr. 11.

Herefter kan anlæg og byggeri i henhold til Lokalplan A5.1 igangsættes.

Landsstyret har den 12.05.2003 godkendt Kommuneplantillæg nr. 11.

Lokalplan A5.1 er offentligt bekendtgjort den 16.11.2007



# A5.1

## Pilersaarussiaq

### Ilulissat Kommuneat

Mathias Storchip aqquataa eqqaani inissiaqarfik A5  
Siusinnerusukkut illoqarfiup ilaanut pilersaarut nr. 15

## Lokalplan

### Ilulissat Kommune

Boligområde A5 ved Matias Storchip Aqquataa  
Tidligere lokalplan nr. 15

#### IMARISAI

#### INDHOLD

<b>Nassuiaat .....</b>	<b>1</b>	<b>Redegørelse .....</b>	<b>1</b>
A. Illoqarfiup ilaanut pilersaarutip tunuliaqutaa .....	1	A. Lokalplanens baggrund .....	1
B. Illoqarfiup ilaanut pilersaarutip siunertaa .....	2	B. Lokalplanens formål .....	2
C. Illoqarfiup ilaanut pilersaarutip angissusaa .....	2	C. Lokalplanens område .....	2
D. Pilersaarussianut allanut attuumassutit .....	2	D. Forholdet til anden planlægning .....	2
E. Teknikkikut atortut .....	3	E. Tekniske anlæg .....	3
F. Tamanut saqqummiussineq inatsisitigullu sunniutit .....	4	F. Offentliggørelse og retsvirkninger .....	4
<b>PILERSAARUMMUT Aalajangersakkat .....</b>	<b>7</b>	<b>Lokalplanbestemmelser .....</b>	<b>7</b>
§ 1 Illoqarfiup ilaanut pilersaarutip siunertaa .....	7	§ 1 Lokalplanens formål .....	7
§ 2 Immikkoortortap killilersornera .....	7	§ 2 Områdets afgrænsning .....	7
§ 3 Immikkoortortap atorneqarnera .....	7	§ 3 Områdets anvendelse .....	7
§ 4 Illuliorfiup annertussusaa inissinneralu .....	7	§ 4 Bebyggelsens omfang og placering .....	7
§ 5 Sanaartukkat silatimikkut isikkui .....	8	§ 5 Bebyggelsens ydre fremtræden .....	8
§ 6 Aqquutit, aqqusineeqqat motorillillu unginggavii .....	9	§ 6 Vej-, sti- og parkeringsforhold .....	9
§ 7 Nunamernit sanaartorfigineqanngitsut .....	9	§ 7 Ubebyggede arealer .....	9
§ 8 Imikuaaneq aamma teknikkikut ingerlatsiviit .....	9	§ 8 Afvanding og tekniske anlæg .....	9
§ 9 Nutaamik sanaartorfimmik atuisinnaalersitsineq .....	10	§ 9 Ibrugtagning af ny bebyggelse .....	10
<b>Aalajangersakkap atsiorneqarnera .....</b>	<b>11</b>	<b>Vedtagelsespåtegning .....</b>	<b>11</b>
<b>Illoqarfiup ilaanut pilersaarut sunaana .....</b>	<b>14</b>	<b>Hvad er en lokalplan .....</b>	<b>14</b>
<b>Nassiussivissat .....</b>	<b>15</b>	<b>Udsendelsesliste .....</b>	<b>15</b>

**Ilanngussaq 1:** Illoqarfiup ilaanut pilersaarutip assinga.

**Bilag 1:** Lokalplankort.



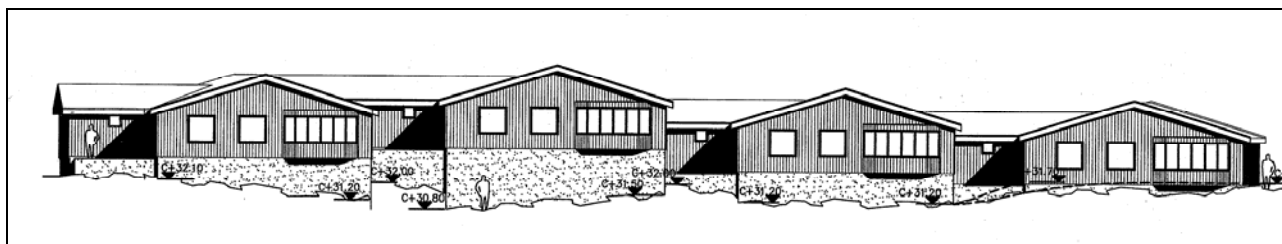
## NASSUIAAT

### NASSUIAAT

#### A. Illoqarfiup ilaanut pilersaarutip tunuliaqutaa

Illoqarfiup ilaanut pilersaarutip tunuliaqutarisaa tassaavoq ukiuni kingullerni inissaaleqinerujussuup kingunerisaanik illuliornissamut nunaminertanik noqqaassuteqarnerujussuaq. Kommunalbestyrelsep noqqaassuteqarneq tamanna inerniliiffiginiarsimavaa aqutitigut marlutsigut. Aappaa tassaavoq inissialiorfissatut nunaminertat inniminnernerisigut sanaartorfigineqarnissaannullu piareersarlugit. Aappaalu tassaalluni illut nutaat illoqarfiup immikkoortortaani pioreersunut siunertamut tulluarfigisaani inissititerniarnerisigut.

Illoqarfiup immikkoortortai pioreersut ilanngunniarnerisigut - tassalu tamakku "eqimattangortiterlugit" - teknik-kikkut ingerlatsiviit, soorlu aqquernit aamma imermut, innaallagissamut aammalu kussernit matuukkat aqputaat (pisinnaassuseq naammakkaangat) atornerqarnissaannut periarfissiisoqarpoq, tamannalu ilutigalugu immikkoortortani taakkunani nutaanik sanaartornikkut inuummarissaallunilu nutarsaasoqarsinnaavoq.



Iluseq 1 / Figur 1  
Nutaamik inissialiornerup titartagartaa / Illustration af ny boligbebyggelse

Aammattaq illoqarfimmi immikkoortortani pioreersuni "eqimattangortitsineq" taama ittoq illoqarfiup immikkoortortaani qitiusuni, illoqarfimmi sullissivinnut assigiinngittunut qanittuusunik, nutaanik sanaartornissamut nunaminertanik inniminnerneqarnissamut qinnuteqaatit annertunerusumik akuersissuteqarfigisarnissaannut aqutitut isiginiarneqassaaq.

Ataatsimoortillugu tunngavigisakkut Kommunalbestyrelsep eqimattangortitsisunik sanaartornissamut kissaateqarnerit sapinngisamik akuersissuteqarfigisarnissaat Kommunalbestyrelsep kissaatigaa. Siunertanulli tamakku-nunnga nunaminertanik inniminniinissamut tunngaviusaaq sanaartornissamut kissaatigisat tamakku illoqarfiup immikkoortortaanut pioreersunut pissusissamisoortutut akulerutsinneqarsinnaanerit, aammattaarlu immikkoortortamut pineqartumut illoqarfiup ilaanut pilersaarut tunuliaqutaralugu suliasat ataasiakkaat innuttaasunit oqallisigineqarnissaat.

## REDEGØRELSE

### REDEGØRELSE

#### A. Lokalplanens baggrund

Baggrunden for lokalplanen er den store efterspørgsel efter arealer til boligbyggeri, som er et resultat af de senere års alvorlige boligmangel. Kommunalbestyrelsen har søgt at imødekomme denne efterspørgsel på to måder. Dels ved at udlægge og bygge-modne nye boligarealer. Dels ved at søge at indpasse nye boliger i eksisterende byområder, hvor dette hensigtsmæssigt lader sig gøre.

Ved at inddrage eksisterende byområder – det vil sige at "fortætte" eksisterende byområder - åbnes der mulighed for at udnytte eksisterende tekniske anlæg, eksempelvis veje og vand-, el- og kloakledninger (hvor der er tilstrækkelig kapacitet), samtidig med, at der ved nybyggeri kan tilføres eksisterende byområder nyt liv og fornyelse.

En sådan "fortætning" af eksisterende byområder skal også ses som et middel til i højere grad at kunne imødekomme ansøgninger om arealtildelinger til nybyggeri i de centralt beliggende byområder, hvor der er kort afstand til byens forskellige servicetilbud.

På dette samlede grundlag ønsker Kommunalbestyrelsen så vidt muligt at søge at imødekomme byggeønsker om fortætning. Det vil dog være en forudsætning for arealtildeling til disse formål, at de pågældende ønsker på en naturlig måde kan indpasses i de eksisterende byområder, og at der gennemføres en offentlig debat af det enkelte projekt på baggrund af en lokalplan for det pågældende område.



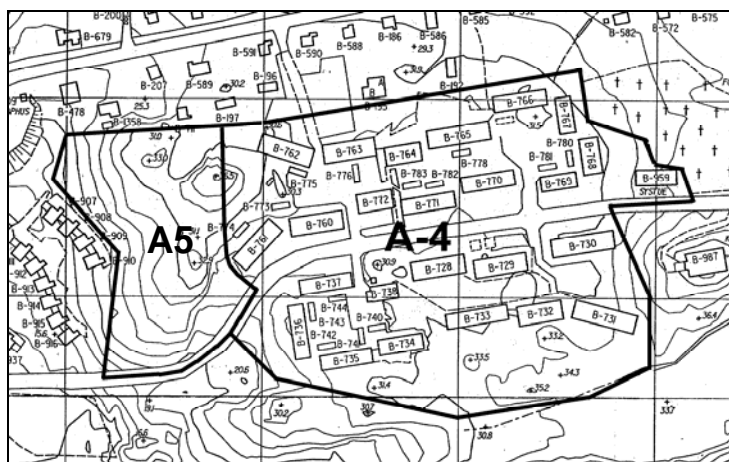
## NASSUIAAT

pisariaqarpoq, taamaalilluni illoqarfiup ilaanut aamma kommunep pilersaarutaasa akornanni assigiinngissuteqarneq pinnginniassammatt. Immikkoortortaq ullumikkut sanaartorfigequsaanngitsutut inniminnigaavoq.

Taamaattumik illoqarfiup ilaanut pilersaarutip matuma suliarinera ilutigalugu Kommunep pilersaarutaanut tapi-liusaaq nr. 11 suliarineqarpoq.

Kommunep pilersaarutanut tapiiutit atuutilernerani immikkoortortaq nutaatut inissiaqarfinngortinneqassaaq.

Figur 3 takuuk.



Iluseq 3

Kommunep pilersaarutaata imm. ilaanik A-4-mik killeqarfiinera. Immikkoortortap kitaa'tungaa takutinneqartoq kommunep pilersaarutaani nunaminertatut sanaartorfingngitsutut inniminnigaavoq tassalu "Kommunep pilersaarutaanut tapiiulit nr. 11"-ip atuutilerneratigut inissiaqarfittut nutaatut A-5-itut atuutilissalluni.

Figur 3

Kommuneplanens afgrænsning af delområde A-4. Den viste vestlige del af området er i kommuneplanen udlagt som friholdt areal og vil med ikrafttræden af "Kommuneplantillæg nr. 11" blive omdannet til nyt boligområde A-5.

### Qimmeqarneq

Ilulissat kommuneani qimmeqarnermut aalajangersakkat atuuttut illoqarfimmi immikkoortumut pilersaarusi-  
fimmi atuutissapputaaq.

### Nunatap ingerlanneqarnera

Nunatamik ingerlatsineq pillugu kommunep pilersaarusiugaanerani aalajangersakkat nalinginnaasut illoqarfiup ilaanut pilersaarusi-  
amut atuupputaaq.

### E. Teknikkikut atortut

Pisortat innaallagissamik, imermik aamma kuuffissuarnik pilersuviinut sanaartukkat nutaat attavilerneqassapput, tamatumunnga aqutissiuisoqarlunilu periarfissaqassap-  
pat, periarfissaqassappallu aamma kiassarnermut pilersui-  
nermut. Pisortat kuuffissuarnut attaviliinissamut periarfis-  
saqanngitsuni imikumut anartarfinneersunullu katersui-  
vimmik tankimik inissiisoqarnissaa pillugu Kommunal-  
bestyrelsemit piumasaqaateqartoqarsinnaavoq, imaluun-

## REDEGØRELSE

vendigt at søge kommuneplanen ændret, således at der ikke opstår modstrid mellem lokalplan og kommuneplan. Området er i dag udlagt som friholdt område.

Derfor udarbejdes Kommuneplantillæg nr. 11 samtidig med denne lokalplan.

Med kommuneplantillæggets ikrafttræden vil området blive konverteret til nyt bolig-  
område. Se figur 3.

### Hundehold

De til enhver tid gældende bestemmelser for hundehold i Ilulissat Kommune gælder inden for lokalplanens område.

### Arealadministration

Lokalplanen er omfattet af de generelle bestemmelser, der er fastlagt om arealad-  
ministration i Kommuneplanen.

### E. Tekniske anlæg

Ny bebyggelse skal tilsluttes offentligt el-forsyningsanlæg, vandforsyning og kloak, såfremt der er fremført og etableret mulig-  
hed herfor, og eventuel varmforsyning. I tilfælde, hvor det endnu ikke er muligt at tilslutte til offentlig kloak, kan der fra Kommunalbestyrelsens side stilles krav om etablering af tank til opsamling af gråt og

## NASSUIAAT

niit imikup aamma anakut piarneqarnissaanut qaquguk-kulluunniit avatangiisinut malittarisassianut najoqqutassanullu atatillugu allatut imikumik suliarinninnissamut pilersitsisoqassalluni.

Nunap qaata ernga, qalianiillu pisoq, pisortat kuuffissua-liaannut kuutsinneqassanngilaq, allakkoortinneqassalluni-li, taamaaliornikkut sanilerisani sanaartukkanut, aqqu-sinernut, pisuinnaat aqquataannut aamma nunatanut sanaar-torfiunngitsunut ajoqutaassanngitsumik.

Erngup, innaallagissap kuuffissuillu aqquataat, tv-kabelit assigisaallu periarfissaqartillugu nunap iluatigoortinneqas-sapput.

Aqqutit pilersuiviit, soorlu imermut kuuffissuarnullu sa-pinngisamik ataqqiniarneqassapput, qaavisigullu sanaso-qassanngilaq imaluunniit isumannaallisarneqassanatik. Aqqutinik allanngortiteriner-mi pingajuattut ittuusinnaa-sumit suliarinnitsitsineq aqqutinik piginnittumut aningaa-sartuutaassanngilaq.

Immikkoortortap iluani immikkoortumi najukkami pilersuiner-mut teknikkikkut ingerlatsivinnik inissiisoqarsin-naavoq, tassunga ilanngullugit sarfamik allanngortiteriviit (transformerstationit). Transformerstationit inissinneq Nukissiorfinnik isumasioqateqarluni pissapput

### **F. Tamanut saqqummiussineq inatsisitigullu sunniutit**

Illoqarfiup ilaanut pilersaarut A5.1 Kommunalbestyrelse-mit 18.12.02-imi inaarutaasumik akuersissutigineqarpoq.

Illoqarfiup ilaanut pilersaarut A5.1 16.11.2007-imi tama-nut nalunaarutigineqarpoq.

#### *Atuuttussanngortitsivinnek*

Illoqarfiup ilaanut pilersaarut inaarutaasumik kommunal-bestyrelsemit akuerineqarsimappat tamanullu saqqummi-unneqarluni nunaminertat, illut sanaartukkallu allat illo-qarfiup ilaanut pilersaarummiittut taamaallaat ator-neqar-lutillu sanaartorfiusinnaapput illoqarfiup ilaanut pilersaa-rutip aalajangersagartaanut naapertuukkunik.

Pissutsilli immikkut ittut aalajangersimasut atuutsillugit pingaarute-qannginnerusutigut immikkut akuersisoqarsin-naavoq.

Sanioqqutsinerni pingaarnerusuni piumasarineqarpoq illo-qarfiup ilaanut pilersaarummik nutaamik sanasoqarnissaa.

## REDEGØRELSE

sort spildevand, eller at der etableres anden spildevandsbehandling i henhold til de til enhver tid gældende miljøbestemmelser og regler for bortskaffelse af spildevand og latrin.

Overfladevand, herunder tagvand, må ikke ledes til offentlig kloak, men skal bortledes, således at der ikke opstår gener for om-kringliggende bebyggelse, veje, stier og ubebyggede arealer.

Vand-, el- og kloakledninger, tv-kabler og lignende skal føres under terræn, hvor det er muligt.

Forsyningsledninger som vandledninger og kloakledninger skal så vidt muligt respekteres og må ikke overbygges eller befæstes. En evt. tredjeparts omlægning af lednings-anlæg er uden udgifter for ledningsejer.

Inden for området kan der placeres tekniske anlæg, herunder transformerstationer til områdets lokale forsyning. Placering af transformerstation skal ske i samråd med Nukissiorfiit, Grønlands Energiforsyning.

### **F. Offentliggørelse og retsvirkninger**

Lokalplan A5.1 er endeligt vedtaget i Kommunalbestyrelsen den 18.12.2002

Lokalplan A5.1 er offentligt bekendtgjort den 16.11.2007.

#### *Endelige retsvirkninger*

Når lokalplanen er endeligt vedtaget af Kommunalbestyrelsen og offentliggjort, må arealer, bygninger og anlæg, der er omfattet af lokalplanen, kun udnyttes eller bebygges på en måde, som er i overensstemmelse med lokalplanens bestemmelser.

Under visse omstændigheder kan der dog dispenseres for mindre afvigelser.

Mere betydende afvigelser kræver, at der tilvejebringes en ny lokalplan.



## NASSUIAAT

Illoqarfiup ilaanut pilersaarut atuinnarlugu isumaqalerso qarsinnaangilaq nunaminertat, illut sanaassallu pilersaarummiittut sananeqassasut. Nunaminertanik, illunik sanaanilluunniit akuerisaasumik maannakkut atuineq ingerlatiinnarneqarsinnaavoq. Ilaatigut tassa imaappoq akuerisaasumik maannakkut nunaminertanik, illunik sanaanillu atuineq ingerlatiinnarneqarsinnaasoq, kisianni soorlu atuinermik allanngineq nutaamilluunniit sananeq illoqarfiup ilaanut pilersaarummut akerliussanngitsut.

Illoqarfiup ilaanut pilersaarutip matuma immikkut anguniagaraa Naalakkersuisut illuliat pisariaqartitatut pilersaarutitik tunngaveqanngitsut inatsisitigut naapertuuttunn-gortinnissaat.

## REDEGØRELSE

Lokalplanen medfører ikke i sig selv, at arealer, bygninger og anlæg, som er indeholdt i planen, skal etableres. Den nuværende lovlige anvendelse af arealer, bygninger og anlæg kan fortsættes som hidtil. Det betyder bl.a., at den hidtidige lovlige brug af arealer, bygninger og anlæg kan fortsættes, hvorimod fx ændret brug eller opførelse af ny bebyggelse ikke må være i strid med lokalplanen.

Denne lokalplan har det særlige sigte, at Landsstyret skal lovliggøre opført byggeri uden nødvendigt plangrundlag.

**NASSUIAAT**

**REDEGØRELSE**

## AALAJANGERSAKKAT

## BESTEMMELSER

### PILERSAARUMMUT AALAJANGERSAKKAT

### LOKALPLANBESTEMMELSER

#### § 1 Illoqafiup ilaanut pilersaarutip siunertaa

#### § 1 Lokalplanens formål

##### 1.1 Illoqarfiup ilaanut pilersaarutip siunertaraa:

##### 1.1 Lokalplanen har til formål:

- Mathias Storchip Aqquataa eqqaani immikkoortortami “illoqarfimmik eqimattaliinissamut” illut qulingiluanut pilersaarusionermut tunngavissamik pissarsiniarneq,
- immikkoortortap Mathias Storchip Aqquataani imermut aamma kussinernut matuukkamut pio-reersumut pingaarnerutitamut attavilerneqar-nissaanik isumannaarinissaq,
- immikkoortortap Mathias Storchip Aqquataanit aqquasinniorfiginissaata isumannaarnissaa, aamma
- sanaartukkat nutaat illunik ilusilersorluakka-nik, immikkoortortap nunaannartaanut naleq-qussakkanik saqqumisinneqarnerisa isuman-naarnissaat.

- at tilvejebringe det planlægnings-mæssige grundlag for en ”byfor-tætning” med 9 boliger i et område ved Mathias Storchip Aqquataa,
- at sikre, at området tilsluttes det eksisterende, overordnede vand-og kloaknet i Mathias Storchip Aqquataa,
- at sikre, at området vejbetjenes fra Mathias Storchip Aqquataa, og
- at sikre, at ny bebyggelse fremtræ-der med en arkitektonisk helhed, der tilpasser sig områdets terræn-forhold.

#### § 2 Immikkoortortap killilersornera

#### § 2 Områdets afgrænsning

2.1 Illoqarfiup ilaanut pilersaarutip immikkoortortaa Nunap assinga 1-imi takutinneqartutut killeqarfeqarpoq.

2.1 Lokalplanområdet afgrænses som vist på Kortbilag 1.

#### § 3 Immikkoortortap atorineqarnera

#### § 3 Områdets anvendelse

3.1 Området må kun anvendes til boligformål og inddeles i delområderne 1, 2 og 3 som vist på Kortbilag 1.

3.1 Området må kun anvendes til bolig-formål og inddeles i delområderne 1, 2 og 3 som vist på Kortbilag 1

3.2 Delområde 1 og 2 må kun anvendes til boligbebyggelse i højst 1 etage, jvf. dog §4.4.

3.2 Delområde 1 og 2 må kun anvendes til boligbebyggelse i højst 1 etage, jvf. dog §4.4.

3.3 Delområde 3 skal friholdes for byggeri mm.

3.3 Delområde 3 skal friholdes for byggeri mm.

3.4 Der kan i området drives erhvervsvirksomhed i tilknytning til boligen under forudsætning af, at områdets karakter af boligområde ikke brydes.

3.4 Der kan i området drives erhvervsvirk-somhed i tilknytning til boligen under forudsætning af, at områdets karakter af boligområde ikke brydes.

#### § 4 Illuliorfiup annertussusaa inissinneralu

#### § 4 Bebyggelsens omfang og placering

4.1 Sanaartukkat Nunap assinga 1-imi sanaartornissamut pilersaarut sammivissamik innersuussisoq takutinneqartoq najoqqutaralugu inissinneqassapput.

4.1 Bebyggelse skal placeres efter den på Kortbilag 1 viste retningsgivende be-byggelsesplan.

4.2 Init portussusaa 2,5 meterit sinnissanngilaat.

4.2 Rumhøjder må ikke overstige 2,5 meter.

## AALAJANGERSAKKAT

- 4.3 Illut tunngavii pisariaqanngitsumik portunerutinneqassanngillat, tassa minnerpaamik tunngaviup portussusaa nunaannarmit 0,5 meteri qaangerlugu portussuseqassanngilaq. Nunaminertanik inniminniinerni erseqqinnerusumik tunngaviit portussusissaannik piumasaaqateqartoqassaaq, tassa siunertamut naleqquttumik illut inissinnissaat isumannaarniarlugu qaartiterisoqarnissaanik piumasaaqateqartoqarsinnaammat.
- 4.4 Nunaannartap ilusaata pisinnaatippagu illup naqqani iniliortoqarsinnaavoq.
- 4.5 Toqqaviit 2 meterit sinnerlugit portussusillit qaatigut qallersorlugit sananeqassapput.
- 4.6 Sanaartorfissami 2-mi inip nalaani naqqup naleqqaerfia sanaartorfissami 1-imi illuliami salliusumi inip nalaani naqqup naleqqaerfia qulaallugu minnerpaamik 4,0 meteriussaaq.
- 4.7 Illunut ataasiakkaanut atatillugu illumik mikinerusumik ataatsimik quitut, atortuutunik ilioqqaasarfittut assingusumilluunniit ittumik sanaartortoqarsinnaavoq. Sanaartugassanut ataatsimut katiterisumik pilersaarussiaq najoqqutaralugu qui illumut atasunngortillugu sananeqassaaq.

### § 5 Sanaartukkat silatimikkut isikkui

- 5.1 Sanaartukkat ima ilusilersorneqassapput immikkoortortap nunaannartaanut immikkut ittutut iluseqarneranut naleqquttunngorsaalluni illulioriaatsimik pitsaasumik ataqatigiissunngortitsineq anguneqassalluni.
- 5.2 Sanaartukkat pingaarnerutillugu qisunnik qallersukkatut qalipaatinik Kalaallit Nunaanni atornerajuttunik aammalu pappinik qallersukkanik 15 - 20 graditut sivinganilinnik qaliaqartillugit sanaartorneqassapput.
- 5.3 Quit illup iluseqartinneranut tulluarsarlugit sananeqassapput.
- 5.4 Aneerasaartarfiit illup silataaniittut sapinngisamik toqqavimmut aalajangerneqassapput.
- 5.5 Transformerinut teknikkikkullu ingerlatsiviit assingusut ilusilerneqarlutillu inissinneqassapput immikkoortortap ataatsimoortutut isikkua sianigalugu.

## BESTEMMELSER

- 4.3 Husets fundament må ikke gives en større højde end nødvendigt, hvilket betyder, at fundamentets højde ikke må være højere end 0,5 meter fra terræn. Ved arealtildelinger kan der være klarere krav om fundamenters højde, da der kan være krav om sprængning for at sikre husenes placeringer i forhold til hensigterne.
- 4.4 Hvor terrænet tillader det, kan der etableres kælderetage.
- 4.5 Byggeri over 2 meter fra terræn skal bygges så overfladen bliver dækket.
- 4.6 Gulvkoten for stueetagen i byggefelt 2 skal være mindst 4,0 meter over gulvkoten for stueetagen i foranliggende byggeri i byggefelt 1.
- 4.7 Der kan bygges tilbygninger til de enkelte bygninger i form af skur, redskabsskur eller lignende. I henhold til lokalplanen skal der ved hvert byggeri af tilbygning være en sammenhæng mellem tilbygningen og huset.

### § 5 Bebyggelsens ydre fremtræden

- 5.1 Bebyggelse skal udføres således, at der opnås en arkitektonisk god helhedsvirkning i forhold til områdets særlige terrænforhold.
- 5.2 Bebyggelse skal i princippet udføres med træbeklædning i traditionelle grønlandske farver, og med tagpapkædte sadeltage med taghældning på 15 - 20 grader.
- 5.3 Udhuse skal tilpasses bygningens arkitektoniske udtryk.
- 5.4 Udvendige terrasser skal så vidt muligt fastgøres på sokkel.
- 5.5 Transformeranlæg og lignende tekniske anlæg skal udformes og placeres under hensyntagen til områdets helhedspræg.

## AALAJANGERSAKKAT

### § 6 Aqqutit, aqqusineeqqat motorillillu unginngavii

- 6.1 Immikkoortoq Mathias Storchip Aqqutaanit aqqusinniorfigineqassaaq.
- 6.2 Nunap assinga 1-imi takutinneqartut minnerpaamik biilinu 8-nut inissiiffissanik sanaartornissamut nunaminertaq inniminnerneqassaaq.
- 6.3 Nunap assinga 1-imi pingaarnerusut takutinneqartut qaqqajunnani tummeqqanut ikaartarfimmullu nunaminertaq inniminnerneqassaaq.
- 6.4 Biilinu inissiiffik, ikaartarfik, qaqqajunnani tummeqqat aamma nunaminertat najuuffiusinnaasut naleqqussakkanik qullilersorneqassapput.

### § 7 Nunamernit sanaartorfigineqanngitsut

- 7.1 Nunaminertat sanaartorfiunngitsut sanaartornerni aammalu qaartiterinerni sapinngisamik mianersuunneqassapput. Taamaattorli §4.3 takuuk.
- 7.2 Nunaminertat sanaartorfiunngitsut sanaartorneq assigisaalu pissutaallutik qaani naasut imaluunniit qaavi aserorneqartut iluarsaateqqinneqassapput, ujaqqallu qaartiternerlukut sanaartornerup naanerata kingorna piiarneqassapput.
- 7.3 Nunaminertat sanaartorfiunngitsut isumannaarneqassapput, torersumik isikkoqartinneqassallutik imaluunniit nunaannartut isikkoqassallutik.
- 7.4 Illumik piginnittoq illuutimi avataani nunaminertap eqqiluutsuutinnissaanut pisussaaitaavoq.
- 7.5 Silaannarmi ilioqqaasoqqausaanngilaq, immikkoortortamilu qimmeqqausaanngilaq.

### § 8 Imikuaaneq aamma teknikkikkut ingerlatsiviit

- 8.1 Sanaartukkat pisortat imeqarfiliaannut aamma kussineqarfiliaannut attavilerneqassapput
- 8.2 Ledningeqarfiit aningaasassaqaarneq aammalu nunatap ilusaa najoqqutaralugit pingaarnerutillugu saqqumisinnagit ivertiterneqassapput.
- 8.3 Nunap qaani imeq, tassunga ilanngullugu imeq nunap qaani pisoq kussinermut ingerlatinneqassanngilaq allamullu sangutillugu kuutsinneqassalluni, sanilerisani illunut, aqqusinernut, nunaminertanut sanaartorfiunngitsunut il.il. ajornartorsiortisinniginniassammat.

## BESTEMMELSER

### § 6 Vej-, sti- og parkeringsforhold

- 6.1 Området skal vejbetjenes fra Mathias Storchip Aqqutaa.
- 6.2 Der udlægges areal til etablering af mindst 8 parkeringspladser som vist på Kortbilag 1.
- 6.3 Der udlægges areal til fjeldtrapper og gangbro i princippet som vist på Kortbilag 1.
- 6.4 Belysning af parkering, gangbro, fjeldtrapper og opholdsarealer skal ske med parkbelysning.

### § 7 Ubebyggede arealer

- 7.1 Ubebyggede arealer skal under anlægsarbejder skånes mest muligt. Se dog §4.3.
- 7.2 Ubebyggede arealer, hvor vegetation eller overflade i øvrigt ødelægges på grund af byggeri o.l., skal genetableres, og alle sprængstykker skal bortskaffes efter endt byggearbejde.
- 7.3 Ubebyggede arealer skal befæstes og gives et ordentligt udseende eller fremtræde i naturtilstand.
- 7.4 Ejeren af en ejendom har pligt til at holde arealet rundt om sin ejendom ryddeligt.
- 7.5 Udendørs oplag må ikke finde sted, og hundehold må ikke placeres i området.

### § 8 Afvanding og tekniske anlæg

- 8.1 Bebyggelse skal tilsluttes offentlige vand- og afløbsledninger.
- 8.2 Ledningsanlæg skal efter økonomi og terrænets beskaffenhed fortrinsvist fremføres skjult.
- 8.3 Overfladevand, herunder tagvand, må ikke føres til kloak, men skal bortledes, så der ikke opstår gener for omliggende bebyggelse, offentlige veje, ubebyggede arealer mm.

## AALAJANGERSAKKAT

- 8.4 Nunaminertanik inniminniinernut atatillugu maleruagassat atuuttut najoqqutaralugit sanaartornissamut piareersaanermut akiligassaq akilerneqassaaq. Sanaartornissamut piareersaanermiipput kommunep immikkoortortap imermik, kussinernik, aqqusinernut aamma biilinu inissiisarfinnut nunaminertanik pilersornerinut, kiisalu nunaminertat ataatsimoorussat pilersinnerinut aamma isumannaarnerinut il.il. aningaasartuutai.
- § 9 Nutaamik sanaartorfimmik atuisinnaalersitsineq**
- 9.1 Sanaartukkat nutaat nunaminertat sanaartorfiunngitsut iluarsaateqqinneqartinnagit aamma ujaqqat qaartiternerlutat piarneqartinnagit atulernerqarsinnaanngillat, §7 innersuussutigineqarpoq.

## BESTEMMELSER

- 8.4 Bygherren skal afholde udgifter til etablering af områdets forsyning med vand, kloak, vej- og parkeringsarealer samt etablering og befæstelse mm af fællesanlæg.
- § 9 Ibrugtagning af ny bebyggelse**
- 9.1 Ny bebyggelse må ikke tages i brug før ubebyggede arealer er genetablerede og sprængsten bortskaffet, jvf. §7.

## AALAJANGERSAKKAP ATSIORNEQARNERA

### AALAJANGERSAKKAP ATSIORNEQARNERA AKUERSISSUT

Illoqarfiup ilaanut pilersaarut A5.1 06.11.2002-imi Tekniskimut Avatangiisinullu Ataatsimiititaliamit akuerineqarpoq.

Illoqarfiup ilaanut pilersaarut A5.1 25.11.2007-imi Kommunalbestyrelsimit akuerineqarpoq.

Illoqarfiup ilaanut pilersaarut A5.1 16.11.2007-imi tamanut nalunaarutigineqarpoq, ullormillu tassannga pilersaarutip inatsisitigut sunniutai atuutilerput.



Anthon Frederiksen

Borgmesteri  
Borgmester

Ilulissat, ulloq 16.11.2007

## VEDTAGELSESPÅTEGNING

### VEDTAGELSESPÅTEGNING GODKENDELSE

Lokalplan A5.1 blev godkendt i Udvalget for Teknik og Miljø den 06.11.2002.

Lokalplan A5.1 blev godkendt i Kommunalbestyrelsen den 25.11.2007.

Lokalplan A5.1 er offentligt bekendtgjort den 16.11.2007, fra hvilken dato planens retsvirkninger er gældende.



Henrik Rafn

Kommunemi pisortaaneq  
Kommunaldirektør

Ilulissat den 16.11.2007





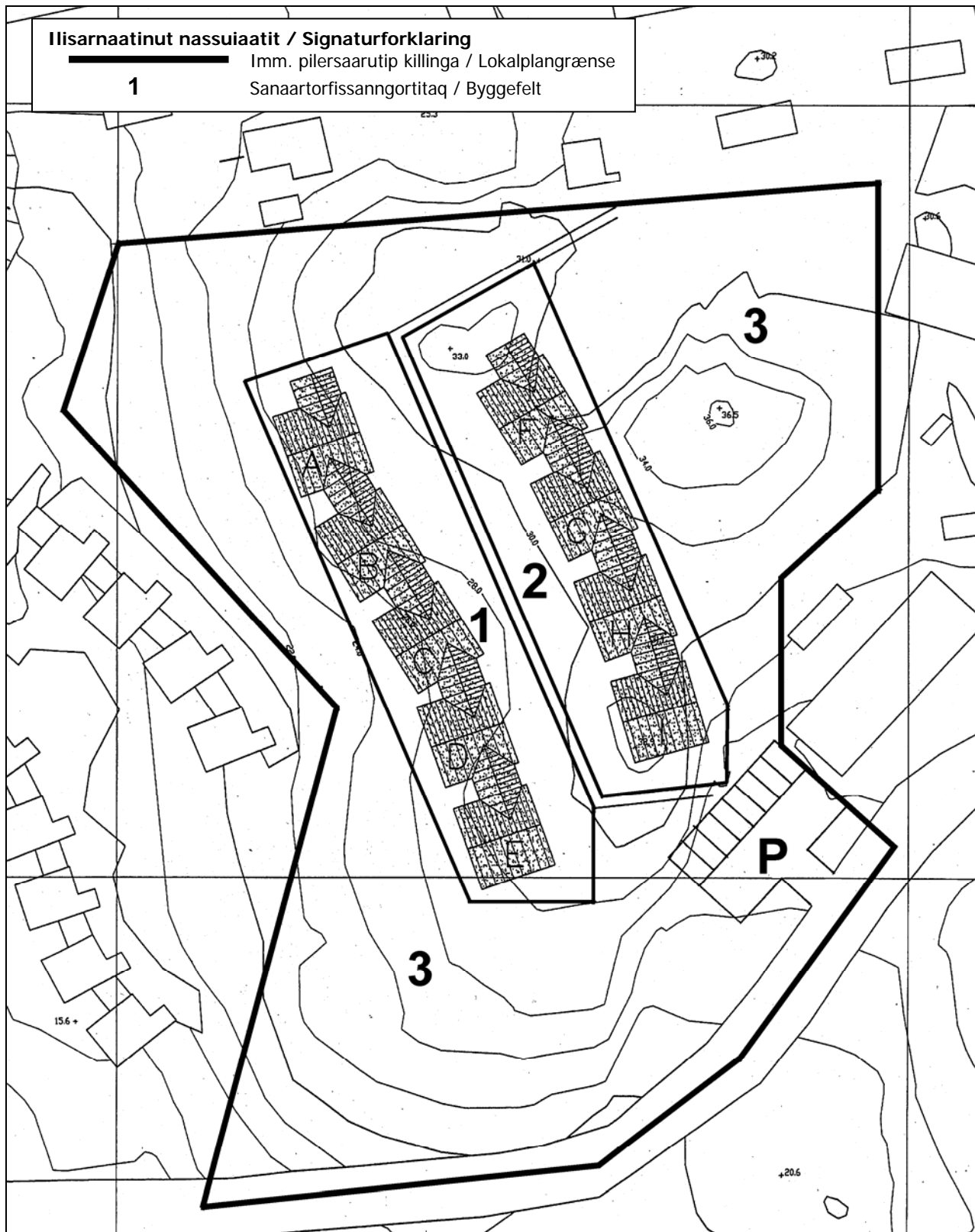
**ILANNGUSSAQ 1:  
Illoqarfiup ilaanut pilersaaruttip assinga**

**BILAG 1:  
Lokalplankort**

**Iisarnaatinut nassuiaatit / Signaturforklaring**

**1**

Imm. pilersaaruttip killinga / Lokalplangrænse  
Sanaartorfissanngortitaq / Byggefelt



**Ilulissat Kommunea**

**Pilersaarusiaq A5.1 / Lokalplan A5.1**

Mathias Storchip aqquataa eqqaani inissiaqarfik  
A5

Boligområde A5 ved Matias Storchip Aqquataa

Uuttutaa / Mål 1:7.500

Ulloq / Den 25.11.02

## ILLOQARFIUP ILAANUT PILERSAARUT SUNAANA

Namminersornerullutik Oqartussat nunaminertamik atuinermut pilersaarusionermullu Nalunaarutaat nr. 23, 18.11.1992-imeersooq, nal. nr. 39, 20.09.1994-imeersukkut aamma nal. nr. 43, 15.11.1994-imeersukkut allanngortinneqartoq najoqqutaralugu illoqarfiup ilaanut pilersaarusiortoqartarpoq.

Illoqarfiup ilaanut pilersaarut tassaavoq nunap ilaa killilersu-gaq. Illoqarfiup ilaanut pilersaarusionermi siunertarineqar-tarpoq aalajangersassallugu qanoq ittumik ineriartortitsisoqassanersoq.

Illoqarfiup ilaanut pilersaarusiaq aallaqqaaserlugu *nassuiaa-teqarfigineqassaaq* immikkoortoq pineqartoq aammalu pilersaarusionerup siunertaa allaaserineqassalluni. Pilersaarusiap pilersaarusionerup allanut naleqqiullugu qanoq inissisima-nera aamma lu pilersaarusiap atuuffii nassuiaatigineqarputtaa.

Immikkoortup qanoq atorneqarnissaa pillugu *illoqarfiup ilaa-nut pilersaarusiapi inatsisitigut aalajangersakkat* atuuttussat arlaqartut allaaserineqarputtaa. Pilersaarusiap siunertaa allaaserineqarpoq, tassanilu immikkoortoq qanoq atorneqassanersoq allassimavoq. Illut inissisimaffissaat ilusissaallu pillu-git, angallannermut tunngasut, innaallagissamut aqqutit aam-malu nunaminertat sanaartorfineqanngitsut atorneqarnissaat aalajangersaaffigineqarajupput. Immikkoortumi annertu-nerusunik allannguuteqartoqartinnagu illoqarfiup ilaanut piler-saarut pigineqassaaq.

Pilersaarummut siunnersuut tamanit takuniarneqarsinnaa-sunngorlugu saqqummiunneqassaaq sivikinnerpaamik sapaatip akunnerini arfinilinni, pilersaarut akuerineqavitsinnagu. Piffissami atassani innuttaasut tamarmik imaluunniit pisorta-qarfiit siunnersuut pillugu massuaateqarsinnaapput allannguutissatullu siunnersuuteqarnissaminut periarfissinneqar-lutik.

Kommunalbestyrelsep pilersaarut akuerivitsinnagu annikin-nerusunik allannguuteqartitsisinnaavoq. Akuersineq tamanit nalunaarutigineqassaaq. Tamanna pereerpat sanaartorto-qassanngilaq imaluunniit nunaminertamik allatut atuisoqassanngilaq illoqarfiup ilaanut pilersaarummi aalajangersakkanut naa-pertuutinnngitsumik. Sanaartukkat pioreersut akuerisat pilersaarummi ilaatinneqassanngillat. Kommunalbestyrelsep killilimmik pilersaarummi allannguissaaq akuerisinnaavaa.

Kommunep pilersaarusionerani killissarititaa allaaserineqar-put illoqarfiup ilaanut pilersaarusionissamut tunngaviliisut.

Ilulissat Kommuneat  
Teknikkimut Avatangiisinullu Allattoqarfik  
Pilersaarusionermut immikkoortartaqarfik  
Postboks 520  
3952 Illulissat

Oqarasuaat: +299 943277  
Allakkasuaat: +299 944178

## HVAD ER EN LOKALPLAN

Lokalplaner udarbejdes i henhold til Hjemmestyrets Bekendtgørelse nr. 23 af 18. november 1992 om arealanvendelse og planlægning, som som er ændret af bek. nr. 39 af 20.09.1994 og af bek. nr. 43 af 15.11.1994.

En lokalplan dækker et afgrænset område. Hensigten med en lokalplan er at fastslå, hvilken udvikling der må foregå.

Lokalplanen indledes med en *redegørelse*, der beskriver området og formålet med udarbejdelsen af planen. Desuden redegøres for planens forhold til anden planlægning og planens retsvirkninger.

I lokalplanen findes desuden en række juridisk bindende *lokalplanbestemmelser* for, hvordan området må anvendes. Planens formål fremgår, og det er angivet, hvordan området må anvendes. Typisk er der bestemmelser for bygningers placering og udformning, færdsels- og ledningsforhold og brugen af ubebyggede arealer.

Der skal være en lokalplan, før der sker større ændringer i et område. Et forslag til planen skal være fremlagt til offentligt gennemsyn i mindst seks uger, før planen endeligt kan vedtages. I denne periode har den enkelte borger eller myndighed mulighed for at fremkomme med indsigelser mod og ændringsforslag til forslaget.

Kommunalbestyrelsen kan foretage mindre ændringer af planen før den endelige vedtagelse. Vedtagelsen bekendtgøres offentligt. Herefter må der ikke påbegyndes byggeri eller anden arealanvendelse, som strider mod lokalplanens bestemmelser. Eksisterende lovlige forhold berøres ikke af planen. Kommunalbestyrelsen kan i begrænset omfang tillade, at der afviges fra planen.

I kommuneplanen findes de rammer, som danner grundlag for lokalplaners udarbejdelse.

Ilulissat Kommune  
Forvaltning for Teknik og miljø  
Planlægningsafdelingen  
Postboks 520  
3952 Illulissat

Telefon: +299 943277  
Telefax: +299 944178

**NASSIUSSIVISSAT****UDSENDELSESLISTE**

Aningaasaqarnermut Pisortaqarfik - Økonomidirektoratet
Avatangiisinut Pinngortitamullu Pisortaqarfik - Direktoratet for Miljø og Natur
Ineqarnermut Attaveqarnermullu Pisortaqarfik - Direktoratet for Boliger og Infrastruktur
Ilaqutariinnermut Pisortaqarfik - Familiedirektoratet
Kultureqarnermut, Ilinniartitaanermut, Ilisimatusarnermut Ilageeqarnermullu Pisortaqarfik – Direktoratet for Kultur, Uddannelse, Forskning og Kirke
Peqqissutsimut Pisortaqarfik - Direktoratet for Sundhed
Inuussutissarsiutinut Pisortaqarfik - Erhvervsdirektoratet
Kommunalbestyrelsi - Kommunalbestyrelsen
Ilulissat Kommuneat, Inunnik Isumaginnittoqarfik - Ilulissat Kommune, Social Forvaltningen
Ilulissat Kommuneat, Kultureqarnermut Ilinniartitaanermullu Isumaginnittoqarfik – Ilulissat Kommune, Kultur og Uddannelsesforvaltning
Ilulissani Inuutissarsiuteqarnermut Isumalioqatigiissitat - Ilulissat Erhvervsråd
Ilulissani Sulisitsisut Peqatigiiffiat - Ilulissat Arbejdsgiverforening
Takornariartitsisartut - Turistoperatørerne
Ilulissani Katersugaasivik - Ilulissat Museum
Masanti Ilulissat
6B
Kampsax
Avannaa Arkitekter
Nukissiorfiit, Ilulissat Energitjeneste
Ilulissani Politeeqarfik - Politistationen i Ilulissat - Politistationen i Ilulissat
Ilulissani Qatserisarfik - Brandstationen i Ilulissat
Asiaq
Peqqinnissamut Isumaginnittoqarfik, illoqarfiup eqqaatalu napparsimaviat - Sundhedsvæsenet distriktsygehuset
Iluliarmioq
Arctic TV
Ilulissat Radio

