



B7.1

Pilersaarussiaq

Ilulissat Kommuneat

Konrad Chemnitzip aqquernata eqqaani inuutissarsiorfittut
immikkoortortaq B7

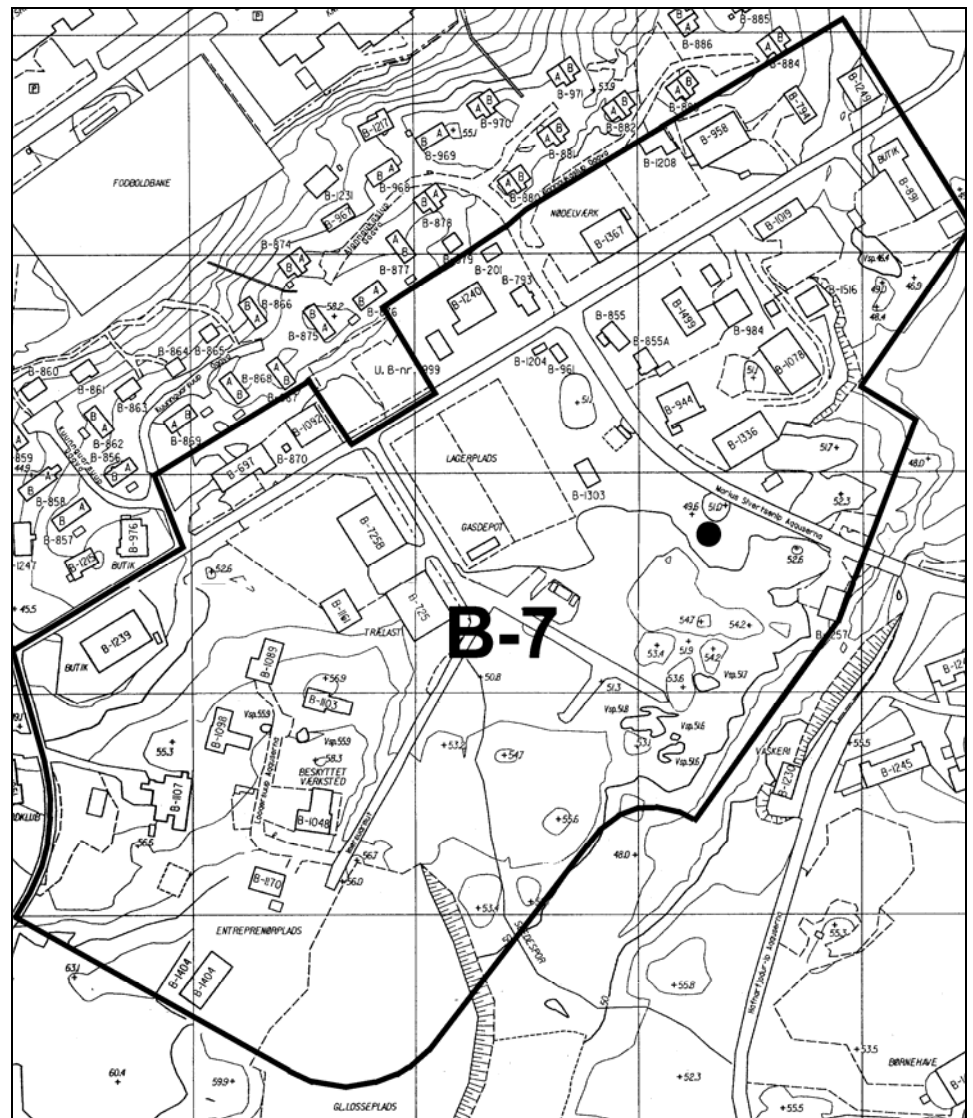
Siusinnerusukkut illoqarfiup ilaanut pilersaarut nr. 11

Lokalplan

Ilulissat Kommune

Erhvervsområde B7 ved Konrad Chemnitzup

Tidligere lokalplan nr. 11



Illoqarfiup ilaanut pilersaarut B7.1 07.08.2002-imi tamanut nalunaarutigineqarpoq
Lokalplan B7.1 er offentligt bekendtgjort den 07.08.2002

B7.1

**Illoqarfiup ilaanut pilersaarut B7.1
Ilulissat kommuneanut kommunep pilersaarutaa 1992-2004
tapiliussaq ilanngullugu**

**Konrad Chemnitzip aqqusernata eqqaani
Inuutissarsiorfittut immikkoortortaq b-7**

Illoqarfiup ilaanut pilersaarut B7.1-p suliarineqarfia:

Ilulissat Kommuneat
Teknikkimut Avatangiiisnullu Allattoqarfik
Pilersaarusiornermut immikkoortortaqarfik
Postboks 520
3952 Ilulissat

Oqarasuaat: +299 94 32 77
Allakkasuaat: +299 94 41 78

Illoqarfiup ilaanut pilersaarut B7.1-mut siunnersuut Teknikkimut Avatangiiisnullu Ataatsimiititaliamit 13.03.2002-imi akuerineqarpoq.

Illoqarfiup ilaanut pilersaarut B7.1-imut siunnersuut Kommunalbestyrelsimi 20.03.2002-imi akuerineqarpoq.

Illoqarfiup ilaanut pilersaarut B7.1-mut siunnersuut piffissami 08.05.2002 – 20.06.2002.-imi tamanut tusarniaassutitut saqqummiunneqarpoq.

Illoqarfiup ilaanut pilersaarut B7.1 Kommunalbestyrelsemit 20.06.2002-imi inaarutaasumik akuersissutigineqarpoq.

Illoqarfiup ilaanut pilersaarut B7.1 inaarutaasumik akuersissutigisimasaq Naalakkersuisut Kommunep pilersaarutaanut tapiliussaq nr. 8 akuereerpassuk tamanut nalunaarutigineqarsinnaavoq.

Tamatuma kingornatigut Illoqarfiup ilaanut pilersaarut B7.1 najoqqutarlugu ilaasutut illuliat sanaartukkallu suliarineqarsimasut inatsisilioneqartutut naatsorsuutigineqalissapput.

Kommunep pilersaarutaanut tapiliut nr. 8 Naalakkersuisut 05.08.2002-imi akuerivaat.

Illoqarfiup ilaanut pilersaarut B7.1 07.08.2007-imi tamanut nalunaarutigineqarpoq

**Lokalplan B7.1
Kommuneplan 1992-2004 for Ilulissat Kommune
med tillæg**

Erhvervsområde B7 ved Konrad Chemnitzup

Lokalplan B7.1 er udarbejdet af:

Ilulissat Kommune
Forvaltning for Teknik og miljø
Planlægningsafdelingen
Postboks 520
3952 Ilulissat

Telefon: +299 94 32 77
Telefax: +299 94 41 78

Forslag til Lokalplan B7.1 blev godkendt i Udvalget for Teknik og miljø den 13.03.2002.

Forslag til Lokalplan B7.1 blev godkendt i Kommunalbestyrelsen den 20.03.2002.

Forslag til Lokalplan B7.1 er fremlagt til offentlig høring i perioden 08.05.2002 – 20.06.2002.

Lokalplan B7.1 er endeligt vedtaget i Kommunalbestyrelsen den 20.06.2002.

Endeligt vedtaget Lokalplan B7.1 kan offentligt bekendtgøres, når Landsstyret har godkendt Kommuneplantillæg nr. 8.

Herefter kan anlæg og byggeri i henhold til Lokalplan B7.1 igangsættes.

Landsstyret har den 05.08.2002 godkendt Kommuneplantillæg nr. 8.

Lokalplan B7.1 er offentligt bekendtgjort den 07.08.2007



B7.1

Pilersaarussiaq

Ilulissat Kommuneat

Konrad Chemnitzip aqquernata eqqaani inuutissarsiorfittut
immikkoortortaq B7

Siusinnerusukkut illoqarfiup ilaanut pilersaarut nr. 11

Lokalplan

Ilulissat Kommune

Erhvervsområde B7 ved Konrad Chemnitzup

Tidligere lokalplan nr. 11

IMARISAI

INDHOLD

Nassuiaat	1	Redegørelse	1
A. Illoqarfiup ilaanut pilersaarutip tunuliaqutaa	1	A. Lokalplanens baggrund	1
B. Illoqarfiup ilaanut pilersaarutip siunertaa	1	B. Lokalplanens formål	1
C. Pilersaarussianut allanut attuumassutit	2	C. Forholdet til anden planlægning	2
D. Teknikkikut atortut	4	D. Tekniske anlæg	4
E. Tamanut saqqummiussineq inatsisitigullu sunniutit	5	E. Offentliggørelse og retsvirkninger	5
PILERSAARUMMUT Aalajangersakkat	7	Lokalplanbestemmelser	7
§ 1 Illoqarfiup ilaanut pilersaarutip siunertaa	7	§ 1 Lokalplanens formål	7
§ 2 Immikkoortortap killilersornera	7	§ 2 Områdets afgrænsning	7
§ 3 Immikkoortortap atorineqarnera	8	§ 3 Områdets anvendelse	8
§ 4 Sanaartukkat	8	§ 4 Bebyggelsen	8
§ 5 Aqqutit, aqqusineqqat motorillillu unginggavii	8	§ 5 Vej-, sti- og parkeringsforhold	8
§ 6 Ungaluukkat aamma nunaminertat sanaartorfiunngitsut ..	9	§ 6 Hegn og ubebyggede arealer	9
§ 7 Imikuaaneq aamma teknikkikut ingerlatsiviit	9	§ 7 Afganding og tekniske anlæg	9
§ 8 Sanaartornissamat piareersaaneq aammalu akiliutissatut		§ 8 Byggemodning og økonomiske vilkår	10
piumasqaatit	10	§ 9 Betingelser for ibrugtagning af ny bebyggelse	10
§ 9 Nutaamik sanaartorfimmik atuisinnaalersitsineq	10	§ 10 Ophævelse af ældre lokalplaner	10
§ 10 Illoqarfiup ilaanut pilersaarutitoqqat atorunnaarsinneri.	10	Vedtagelsespåtegning	11
Aalajangersakkap atsiorneqarnera	11	Hvad er en lokalplan	13
Illoqarfiup ilaanut pilersaarut sunaana	13	Udsendelsesliste	14
Nassiussivissat	14		

Ilanngussaq 1: Illoqarfiup ilaanut pilersaarutip assinga.

Bilag 1: Lokalplankort.

NASSUIAAT**A. Illoqarfiup ilaanut pilersaarutip tunuliaqutaa**

Illoqarfiup ilaanut pilersaarummut siunnersuutip tunuliaqutaa tassaavoq Ilulissat illoqarfiani avatangiisunut tuluarnerusumik eqqakkanik piiaaniarnej anguniarlugu Ilulissat kommuneata ikuallaasarfiliornissamik aamma eqqakkanik tigooraasarfiliornissamik pilersaaruteqarnera. Taamaalilluni eqqaavimmiit akornutit annikillisarmissaanut periarfissat qulakkeernejassapput aammalu ikuallaasarfimmit kissarnej sinneruttoq atornejarsinnaassalluni.

Eqqakkanik tigooraasarfimmi eqqakkat ikuallattariaqanngitsut imaluunniit ikuallassinnaanngitsut katersorneqarlutillu allatigut, soorlu nunamit nassiunneqarneratigut, peerniarnejassapput. Tassunga ilanngullugu illoqarfiup ilaanut pilersaarutip eqqakkanik tigooraasarfiup aamma ikuallaasarfiup akornanni toqqaannartumik aqqusinniornissamut periarfissaq aalajangersarpaa.

B. Illoqarfiup ilaanut pilersaarutip siunertaa

Taamaalilluni illoqarfiup ilaanut pilersaarut ikuallaasarfimmik, eqqakkanik tigooraavimmik aamma inuutissarsiu-teqarfimmik ataatsimoorussamik ingerlatsinissamik atoruminartumik qulakkeerinissaq siunertaqarpoq.

Tamatuma saniatigut illoqarfiup ilaanut pilersaarut im-mikkoortortap inuutissarsiorfittut ingerlalluartutut ineriartortinnissaanut killilersuinissamut siunertaqarpoq.

REDEGØRELSE**A. Lokalplanens baggrund**

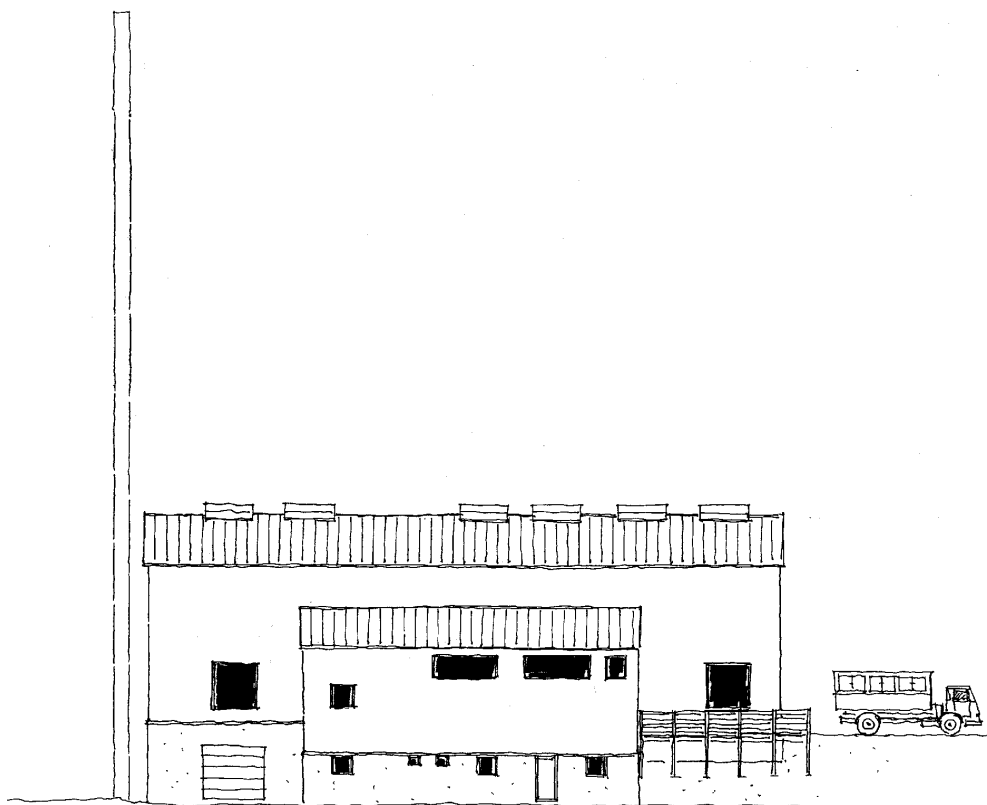
Baggrunden for lokalplanforslaget er Ilulissat kommunes planer om at opføre et forbrændingsanlæg og en modtagestation for affald med henblik på at opnå en mere miljørigtig affaldsbortskaffelse i Ilulissat by. Der vil herved sikres mulighed for at reducere gener fra dumpen og eventuelt udnytte den overskudsvarme, som anlægget producerer.

I modtagestationen skal det affald, der ikke bør eller kan forbrændes indsamles og bortskaffes på anden vis, eventuelt ved at sende affaldet ud af landet. I forlængelse heraf fastlægger lokalplanen mulighed for direkte intern vejforbindelse mellem modtagestation og forbrændingsanlæg.

B. Lokalplanens formål

Lokalplanen har således til formål at sikre en rationel samdrift af forbrændingsanlæg, modtagestation og entreprenørplads.

Herudover har lokalplanen til formål at fastlægge rammer for udvikling af området til et velfungerende erhvervsområde.



Forbrændingsanlægget vil blive cirka 12,5 meter høj og have en skorsten på ca. 35 meter
Ikuallaasarfik 12 meterit angungajallugit portussuseqassaaq pujoorfeqassaarlu 35 meterinik portussusilimmik.

C. Pilersaarussianut allanut attuumassutit

Nuna tamakkerlugu pilersaarusionerq

Illoqarfiup immikkoortuatut B7.1-tut Nuna tamakkerlugu pilersaarusionerqmut Aningaasaqarnermulluunniit inatsimmut sunniuteqanngilaq.

Kommunep pilersaarutaanut ilassut

Illoqarfiup ilaanut pilersaarutip immikkoortortaaniippoq kommunep pilersaarutaata immikkoortortaa B-7, inuutisarsionerqmut siunertanut inniminnigaasoq. Ikuallaaviup pilersaarutigisatut inissisimaffia nunap assingani toornermik nalunaaqutserneqarpoq.

Illoqarfiup ilaanut pilersaarutip ikuallaasarfiup portussusaanik, kommunep pilersaarutaani malittarisassani portussuseq annertunerpaaq 8 meteriuserq sinnerlugu sanaartorneqarsinnaanissaanik periarfissiimmat pisariaqarsimavoq kommunep pilersaarutaa tassuunakkut allannagortinnissaa, taamaalilluni illoqarfiup ilaanut pilersaarutip aamma kommunep pilersaarutaata akornanni assigiinngitsoqassanngimmat.

Taamaattumik illoqarfiup ilaanut pilersaarummut siunnersuut manna kommunep pilersaarutaanut ilassut nr. 8-mut siunnersuummut atatillugu tamanut saqqummiunneqar-

C. Forholdet til anden planlægning Landsplanlægning

Lokalplan B7.1 påvirker hverken Landsplanlægningen eller Finansloven.

Kommuneplantillæg

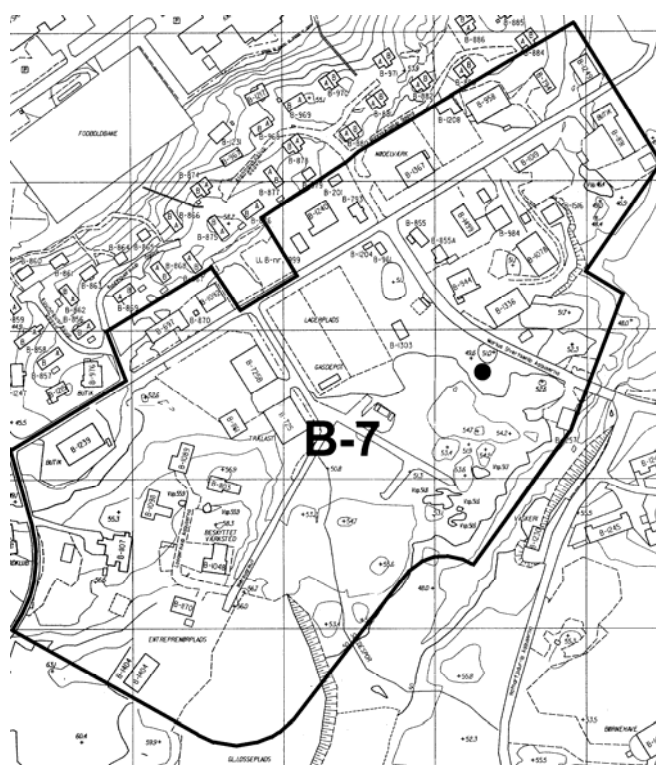
Lokalplanområdet omfatter hele kommuneplanens område B7, der er udlagt til erhvervsformål. Forbrændingsanlæggets planlagte placering er vist med en prik på kortet.

Da lokalplanen giver mulighed for, at forbrændingsanlægget kan opføres med en højde, der overstiger kommuneplanens bestemmelse om, at maksimal bygningshøjde i området er 8 meter, har det været nødvendigt at søge kommuneplanen ændret på dette punkt, så der ikke opstår modstrid mellem lokalplanen og kommuneplanen.

Dette lokalplanforslag er således offentliggjort i tilknytning til et forslag til "Kommuneplantillæg nr. 8", hvori bestemmelsen om

poq. Ilassummi sanaartukkani portunerpaaffissaq im allanngortinniarnearpoq ikuallaasarfiup pilersaarutaasut sanaartornissaanut periarfissaqassalluni.

Tamatuma saniatigut illoqarfiup ilaanut pilersaarut manna kommuneq pilersaarutaani immikkoortortap atornissaanut pingaarnerutitatut malittarisassanut malinnaavoq.



III. ilaanut pilersaarutit atuuttut atorunnaartinneri
Immikkoortortaq ullumikkut illoqarfiup ilaanut pilersaarummut E3-mut aamma illoqarfiup ilaanut pilersaarutit ilassutaanut E3.1-imut, tamarmik 1988-imeersunut atasuuvoq.

Illoqarfiup ilaanut pilersaarutit taakku atorunnaareerput, tamarmillu tamatuma saniatigut immikkoortortap B7-ip kujataani kangianilu nunaminertanut annikinnerusunut atasuullutik, ullumikkut kommuneq pilersaarutaani sanaartorfigeqquusaanngitsusunut. Taamaattumik illoqarfiup ilaanut pilersaarut E3 aamma ilassut E3.1 atorunnaarsinneqassapput illoqarfiup ilaanut pilersaarutit nr. 11-imit matuminnga taarserneqassallutik.

Taamaattorli illoqarfiup ilaanut pilersaarutit nr. 11-ip illoqarfiup ilaanut pilersaarummi E3-mi aamma ilassummi E3.1-imi tunngavigineqartut attatiinnarneqassapput, tassalu immikkoortortami pitsaanerumsumik nakkutilliinissaq isumannaarniarlugu annikinnerumsumik illuliorsinnaa-

maksimal bygningshøjde foreslås ændret, således at der gives mulighed for at opføre forbrændingsanlægget som planlagt.

Herudover er denne lokalplan i overensstemmelse med kommuneplanens overordnede bestemmelser for områdets anvendelse.

Kommuneq pilersaarutaani immikkoortaq B-7. Toornerut ikuallaasarfiup pilersaarutaasut inissaa takutinneqarpoq.

Kommuneplanens område B-7. Med prik er vist forbrændingsanlæggets planlagte placering.

Ophævelse af gældende lokalplaner
Området er i dag omfattet af “Lokalplan E3” og “Lokalplantillæg E3.1” begge fra 1988.

Disse lokalplaner er ikke længere aktuelle, idet de blandt andet omfatter mindre arealer syd og øst for område B7, der i kommuneplanen skal friholdes for byggeri. “Lokalplan E3” og “Lokalplantillæg E3.1” vil derfor blive ophævet og erstattet af nærværende “Lokalplan nr. 11”.

“Lokalplan nr. 11” opretholder dog principperne i “Lokalplan E3” og “Lokalplantillæg E3.1” om, at der kan placeres begrænset beboelse i området for at sikre bedre opsyn, at eksisterende byggelinjer og det

neq, sanaartorfissat pioreersut aammalu immikkoortortami qimussit aqquataat pioreersut attatiinnerneqassasut, aammalu immikkoortortami mingutsitsisumik ingerlatsiviliortoqarsinnaaneq (tassalu Avatangiisit illersornissaannut Inatsisartut peqqussutaat nr. 12, 22. december 1988-imeersumi kapitali 5-imi, kingusinnerusukkut Inatsisartut peqqussutaat nr. 7, 13. maj 1993-imeersumi allanngortinneqartumi ingerlatsiviit taaneqartut), ingerlanniakkalli avatangiisunut akuersissuteqarsinnaanissaa tunngaviususaalluni.

Qimmeqarneq

Ilulissat kommuneani qimmeqarnermut aalajangersakkat atuuttut illoqarfimmi immikkoortumut pilersaarufimmi atuutissapputtaaq.

Nunatap ingerlanneqarnera

Nunatamik ingerlatsineq pillugu kommunep pilersaarusiugaanerani aalajangersakkat nalinginnaasut illoqarfiup ilaanut pilersaarusiamaq atuupputtaaq.

D. Teknikkikut atortut

Pisortat innaallagissamik, imermik aamma kuuffissuarnik pilersuiviinut sanaartukkat nutaat attavilerneqassapput, tamatumunnga aqutissiuisoqarlunilu periarfissaqassappat, periarfissaqassappallu aamma kiassarnermut pilersuinnermut. Pisortat kuuffissuunut attaviliinissamut periarfissaqanngitsuni imikumut anartarfinneersunullu katersuivimmik tankimik inssiisoqarnissaa pillugu Kommunalbestyrelsemit piumasqaateqartoqarsinnaavoq, imaluunniit imikup aamma anakut piiarneqarnissaanut qaquguk-kulluunniit avatangiisinut malittarisassianut najoqqutassanullu atatillugu allatut imikumik suliarinninnissamut pilersitsisoqassalluni.

Nunap qaata ernga, qalianiillu pisoq, pisortat kuuffissua-liannut kuutsinneqassanngilaq, allakkoortinneqassallunili, taamaaliornikkut sanilerisani sanaartukkanut, aqqusinnernut, pisinnaat aqquataannut aamma nunatanut sanaartorfiunngitsunut ajoqutaassanngitsumik.

Erngup, innaallagissap kuuffissuillu aqquataat, tv-kabelit assigisaallu periarfissaqartillugu nunap iluatigoortinneqassapput.

Aqutit pilersuiviit, soorlu imermut kuuffissuarnullu sapinngisamik ataqqiniarneqassapput, qaavisigullu sanasoqassanngilaq imaluunniit isumannaallisarneqassanatik. Aqutininik allanngortiterinermi pingajuattut ittuusinnaasumit suliarinnitsitsineq aqutininik piginnittumut aningaa-sartuutaassanngilaq.

eksisterende slædespor igennem området skal opretholdes, og at der kan etableres forurenende virksomhed i området (det vil sige virksomhed omfattet af kapitel 5 i Landstingsforordning nr. 12 af 22. december 1988 om beskyttelse af miljøet med senere ændring ved Landstingsforordning nr. 7 af 13. maj 1993) under forudsætning af, at der kan opnås miljøgodkendelse af den påtænkte aktivitet.

Hundehold

De til enhver tid gældende bestemmelser for hundehold i Ilulissat Kommune gælder inden for lokalplanens område.

Arealadministration

Lokalplanen er omfattet af de generelle bestemmelser, der er fastlagt om arealadministration i Kommuneplanen.

D. Tekniske anlæg

Ny bebyggelse skal tilsluttes offentligt elforsyningsanlæg, vandforsyning og kloak, såfremt der er fremført og etableret mulighed herfor, og eventuel varmforsyning. I tilfælde, hvor det endnu ikke er muligt at tilslutte til offentlig kloak, kan der fra Kommunalbestyrelsens side stilles krav om etablering af tank til opsamling af gråt og sort spildevand, eller at der etableres anden spildevandsbehandling i henhold til de til enhver tid gældende miljøbestemmelser og regler for bortskaffelse af spildevand og latrin.

Overfladevand, herunder tagvand, må ikke ledes til offentlig kloak, men skal bortledes, således at der ikke opstår gener for omkringliggende bebyggelse, veje, stier og ubebyggede arealer.

Vand-, el- og kloakledninger, tv-kabler og lignende skal føres under terræn, hvor det er muligt.

Forsyningsledninger som vandledninger og kloakledninger skal så vidt muligt respekteres og må ikke overbygges eller befæstes. En evt. tredjeparts omlægning af ledningsanlæg er uden udgifter for ledningsejer.

Immikkoortortap iluani immikkoortumi najukkami pilersuinermut teknikkikkut ingerlatsivinnik inissiisoqarsinnaavoq, tassunga ilanngullugit sarfamik allanngortiteriviit (transformerstationit). Transformerstationit inissinneq Nukissiorfinnik isumasioqateqarluni pissapput

E. Tamanut saqqummiussineq inatsisitigullu sunniutit

Illoqarfiup ilaanut pilersaarut B7.1 Kommunalbestyrelsemit 20.06.02-imi inaarutaasumik akuersissutigineqarpoq.

Illoqarfiup ilaanut pilersaarut B7.1 07.08.2002. -imi tamanut nalunaarutigineqarpoq.

Atuuttussanngortitsivinnek

Illoqarfiup ilaanut pilersaarut inaarutaasumik kommunalbestyrelsemit akuerineqarsimappat tamanullu saqqummiunneqarluni nunaminertat, illut sanaartukkallu allat illoqarfiup ilaanut pilersaarummiittut taamaallaat atorneqarlutillu sanaartorfiusinnaapput illoqarfiup ilaanut pilersaarutit aalajangersagartaanut naapertuukkunik.

Pissutsilli immikkut ittut aalajangersimasut atuutsillugit pingaarute-qannginnerusutigut immikkut akuersisoqarsinnaavoq.

Sanioqqutsinerni pingaarnerusuni piumasarineqarpoq illoqarfiup ilaanut pilersaarummik nutaamik sanasoqarnissaa.

Illoqarfiup ilaanut pilersaarut atuinnaarlugu isumaqalersoqarsinnaanngilaq nunaminertat, illut sanaassallu pilersaarummiittut sananeqassasut. Nunaminertanik, illunik sanaanilluunniit akuerisaasumik maannakkut atuneq ingerlatiinnarneqarsinnaavoq. Ilaatigut tassa imaappoq akuerisaasumik maannakkut nunaminertanik, illunik sanaanillu atuneq ingerlatiinnarneqarsinnaasoq, kisianni soorlu atuinermik allanngineq nutaamilluunniit sananeq illoqarfiup ilaanut pilersaarummut akerliussanngitsut.

Illoqarfiup ilaanut pilersaarutit matuma immikkut anguniagaraa Naalakkersuisut illuliat pisariaqartitatut pilersaarutit tunngaveqanngitsut inatsisitigut naapertuuttunngortinnissaat.

Inden for området kan der placeres tekniske anlæg, herunder transformerstationer til områdets lokale forsyning. Placering af transformerstation skal ske i samråd med Nukissiorfiit, Grønlands Energiforsyning.

E. Offentliggørelse og retsvirkninger

Lokalplan B7.1 er endeligt vedtaget i Kommunalbestyrelsen den 20.06.2002

Lokalplan B7.1 er offentligt bekendtgjort den 07.08.2002.

Endelige retsvirkninger

Når lokalplanen er endeligt vedtaget af Kommunalbestyrelsen og offentliggjort, må arealer, bygninger og anlæg, der er omfattet af lokalplanen, kun udnyttes eller bebygges på en måde, som er i overensstemmelse med lokalplanens bestemmelser.

Under visse omstændigheder kan der dog dispenseres for mindre afvigelser.

Mere betydende afvigelser kræver, at der tilvejebringes en ny lokalplan.

Lokalplanen medfører ikke i sig selv, at arealer, bygninger og anlæg, som er indeholdt i planen, skal etableres. Den nuværende lovlige anvendelse af arealer, bygninger og anlæg kan fortsættes som hidtil. Det betyder bl.a., at den hidtidige lovlige brug af arealer, bygninger og anlæg kan fortsættes, hvorimod fx ændret brug eller opførelse af ny bebyggelse ikke må være i strid med lokalplanen.

Denne lokalplan har det særlige sigte, at Landsstyret skal lovliggøre opført byggeri uden nødvendigt plangrundlag.

NASSUIAAT

REDEGØRELSE

PILERSAARUMMUT AALAJANGERSAKKAT**§ 1 Illoqarfiup ilaanut pilersaarutip siunertaa**

1.1 Illoqarfiup ilaanut pilersaarutip siunertaraa immikkoortortap inuutissarsiorfittut ingerlalluartutut ineriartortinnissaanut killissarititanik aalajangersaassalluni, ilaatigut makku qulakkeernerisigut:

- nunaminertap inniminnikkap inuutissarsiorfinnik ingerlatsinermut atorneqarnissaa, tassunga ilanngunneqassalluni kommunep inuutissarsiuteqarfimmut, eqqakkanik tigooraavimmuut aamma ikuallaasarfimmut atatillugu ingerlatsinera,
- aqqusinermut pioreersumuut aamma siunissami sanaartugassamut sanaartorfissanik aalajangersaanissaq,
- immikkoortortami immikkut ittumik mingutsitsisumik ingerlatsisoqarneranut atatillugu avatangiisut sunniivigineqarnissaat pinaveersagaanissaat,
- immikkoortortami inuutissarsiuteqarfinnik ingerlatsinermut atatillugu tamaani annikinnerusunik illuliortoqarsinnaanissaa,
- ungaluukkiornissamut malittarisassianik aalajangiisoqarnissaa aammalu sanaartornissamut piareersaanermut aningaasartuutit agguataarnissaat.

§ 2 Immikkoortortap killilersornera

2.1 Illoqarfiup ilaanut pilersaarutip immikkoortortaa Nunap assinga 1-imi takutinneqartutut killeqarfeqarpoq.

2.2 Immikkoortortaq immikkoortortat ilaannut pingasunut agguataarneqassaaq.

immikkoortortap ilaa 1, inuutissarsiutinik ingerlatsiviit,

immikkoortortap ilaa 2, kommunep inuutissarsiuteqarfia, eqqakkanik tigooraavik, ilioqqakkat il.il.

immikkoortortap ilaa 3, ikuallaasarfik ingerlatsiviillu tassunga atasut.

LOKALPLANBESTEMMELSER**§ 1 Lokalplanens formål**

1.1 Lokalplanen har til formål at fastlægge rammer for udvikling af området til et velfungerende erhvervsområde blandt andet ved at sikre:

- at det udlagte areal anvendes til erhvervsvirksomhed, herunder kommunal virksomhed i forbindelse med entreprenørplads, modtagestation og forbrændingsanlæg,
- at der fastlægges byggelinjer om eksisterende og fremtidig vej,
- at miljøpåvirkninger af omgivelserne i forbindelse med særligt forurenende virksomhed i området forebygges,
- at der kan opføres et begrænset antal boliger i området i forbindelse med erhvervsvirksomhed i området, og
- at der fastlægges retningslinjer for hegning og fordeling af bygge- og modningsomkostninger.

§ 2 Områdets afgrænsning

2.1 Lokalplanområdet afgrænses som vist på Kortbilag 1.

2.2 Området opdeles i 3 delområder:

delområde 1, erhvervsvirksomhed,

delområde 2, kommunal entreprenørplads, modtagestation, oplag mm,

delområde 3, forbrændingsanlæg og hertil knyttede funktioner.

AALAJANGERSAKKAT

§ 3 Immikkoortortap ator neqarnera

- 3.1 Immikkoortortaq taamaallaat inuutissarsiorfittut siunertanut, tunisassiorfittut, assassornermik aamma quersuaqarnermik ingerlatsivittut, kiisalu kommuneq ingerlatsiviisut (inuutissarsiateqarfik, eqqakkanik tigooraavik aamma ikuaallaasarfik) ittunut ator neqaqqusaavoq.
- 3.2 Kommunalbestyrelse inuutissarsiateqarfittut nunaminertaasuni ataasiakkaani illumik ataatsimik annertunerpaamik 125 m²-itut angissuseqartumik sanaartortoqarnissaanik akuersissuteqarsinnaavoq, piumasqaataavorli illu nunaminertamik atuisinnaasumit imminnermit imaluunniit taassuminnga sulisorineqartumit najugaqarfiunissaa, illu inuutissarsiorfittut nunaminertanut, sanaartorneqarfimminut atuumassuteqartuusariaqarmat.
- 3.3 Immikkoortortami qimussit aqputaat pioreersut nuna assingani 1-imi takutinneqartutut attatiinnarneqassapput.

§ 4 Sanaartukkat

- 4.1 Sanaartukkat portussusaat 8 meterit sinnissaanngilaat.
- 4.2 Kommunalbestyrelse maleruagassaq 4.1-imi allasimasooq avaqqullugu immikkoortortap ilaani 3-mi ikuaallaaviliortoqarnissaanut atatillugu 8 meterinik portunerusumik illuliortoqarnissaa akuersinnaavaa.
- 4.3 Sanaartukkat minnerpaamik nunaminertap inniminigaasup killinganut ungasissuseq killissarititaasut ungasissusiliussaq malittariniassavaa, imaluunniit, sanaartukkat pioreersut annertunerusumik ungasissutsimik piumasqaateqarpata, sanaartukkamut ikuaallattoornikkut ungasissusissamik.
- 4.4 Sanaartornermut atatillugu atortussanik qalipaatinillu aalajangiinerit nunaminertamik inniminniinermut atatillugu akuereqassapput, tassalu aallarniutaasut silatsimi iikkani imaluunniit qaliani atortussanik qinngornernik siaruaasunik atuisoqassanngilaq.
- 4.5 Kommunalbestyrelsemit akuersissummik pissarsiniaqqaarnikkut ilisarnaqutsiussanik ussasaarutinilluunniit ivertitsineq taamaallaat nammineq nunaminertarisami imaluunniit illuminiissineqassaaq.

§ 5 Aqqutit, aqqusineqqat motorillillu unginngavii

- 5.1 Aqqusernit pioreersut aamma siunissami

BESTEMMELSER

§ 3 Områdets anvendelse

- 3.1 Området må kun anvendes til erhvervsformål i form af industri-, håndværks- og lagervirksomhed samt kommunal virksomhed (entreprenørplads, modtagestation og forbrændingsanlæg).
- 3.2 Kommunalbestyrelsen kan tillade, at der i på hvert selvstændigt erhvervsareal kan opføres 1 bolig på maksimalt 125 m² bruttoetageareal under forudsætning af, at huset bebos af indehaver til brugsretten af arealet eller en af ham ansat, idet boligen skal være tilknyttet det erhvervsareal, hvorpå den er opført.
- 3.3 Eksisterende slædespor igennem området skal opretholdes som vist på kortbilaget.

§ 4 Bebyggelsen

- 4.1 Bebyggelse må ikke opføres med en større højde end 8 meter.
- 4.2 Kommunalbestyrelsen kan uanset bestemmelsen 4.1 tillade, at bygningsanlæg kan opføres med en større højde end 8 meter i forbindelse med opførelse af forbrændingsanlæg i delområde 3.
- 4.3 Bebyggelse skal minimum overholde grænseafstand til det tildelte areals grænse eller såfremt eksisterende bebyggelse nødvendiggør en større afstand, da brandafstanden til bebyggelsen.
- 4.4 Materiale- og farvevalg i forbindelse med bebyggelse skal godkendes i forbindelse med arealtildeling, idet der som udgangspunkt ikke må anvendes reflekterende materialer til ydervægge eller tag. Mindre udhuse og lignende er undtaget.
- 4.5 Skiltning og reklamering må kun anbringes på eget areal eller bygning efter forudgående godkendelse af Kommunalbestyrelsen.

§ 5 Vej-, sti- og parkeringsforhold

- 5.1 Der pålægges byggelinjer langs

AALAJANGERSAKKAT

aqqusinissat atuarlugit sanaartorfissat nunap assingani 1-imi takutinneqartutut inissinneqarput.

- 5.2 Qimussit aqputaat pioreersut ingerlatsivinnik il.il. sanaartorfiussanngillat.
- 5.3 Inuutissarsiuteqarfittut nunaminertanut ataasiakkaanut attaveqarfiit kommunalbestyrelsemit akuerineqassapput.
- 5.4 Nunaminertanik atuisut nunaminertap atorineqarnissaanut pisariaqartitatut biilinit inissiiviiit sanaartornissaannut pisussaataapput, taamaalilluni aqqusinerni biilinit inissiisoqartarneq pinaveertinneqassammat.

§ 6 Ungaluukkat aamma nunaminertat sanaartorfiunngitsut

- 6.1 Nunaminertat inniminnigaasut minnerpaamik 1,8 meterinik portussusilimmik aserujannngitsunik ungaluukkiorneqassapput. Ungaluukkat qaqugumulluunniit aserfallatsaalisimaneqassapput.
- 6.2 Aqqusernup tungaanut ungaluukkat pukinnerusut (taamaattorli 1,2 meterit ataannagit) qinnuteqaateqareernikkut kommunalbestyrelsemit akuerineqassapput. Ungaluukkat qaqugumulluunniit aserfallatsaalisimaneqassapput.
- 6.3 Ungaluukkiorortoqanngippat kommunalbestyrelse nunaminertamik atuisup akiligassaanic ungaluukkiorinnaavoq.
- 6.4 Nunaminertat sanaartorfiunngitsut pallitsaaliugaassapput aammalu isikkorissarneqassallutik, imaluunniit nunaannartut iluseqartinneqassallutik.
- 6.5 Sanaartukkamik piginnittoq nunaminertap sanaartukkamik kaajallaasoq eqqiluutsuutinnissaanut pisussaataitaavoq.

§ 7 Imikuaaneq aamma teknikkikkut ingerlatsiviit

- 7.1 Nunap qaani imeq, tassunga ilanngullugu qaliap qaaniittoq, kussinernut imalt. nunap ilusaani kuuffiusinnaasumut kussiorneqassapput, taamaalilluni sanaartukkanut, aqqusinernut, nunaminertanut sanaartorfiunngitsunut il.il. akornutit pinngussanngimmata.
- 7.2 Immikkoortortami kussiugaqanngilaq matuukkamik. Immikkoortortami tankinik imermik immersakkanik imalt. (aasaanerani) erngup aqputaanik sanaartortoqarpat imikoq tankimut imikuusivimmuut kuutsinneqassaaq.
- 7.3 Pilersaarut tamakkiisoq aallaavigalugu matuukkamik kussiorortoqassappat aammalu ukioq

BESTEMMELSER

eksisterende veje og fremtidig vej som vist på kortbilaget.

- 5.2 Eksisterende slædespor skal friholdes for anlæg mm.
- 5.3 Adgangsforhold til de enkelte erhvervsarealer skal godkendes af Kommunalbestyrelsen.
- 5.4 Arealbrugere er pligtige til at anlægge det for arealets brug nødvendige antal parkeringspladser, så parkering på veje kan undgås.

§ 6 Hegn og ubebyggede arealer

- 6.1 Tildelte arealer skal indhegnes med minimum 1,8 meter højt hegn i kraftig kvalitet. Hegnet skal til enhver tid holdes i forsvarlig stand.
- 6.2 Mod vej kan lavere hegn (dog ikke lavere end 1,2 meter) godkendes af Kommunalbestyrelsen efter ansøgning. Hegnet skal til enhver tid holdes i forsvarlig stand.
- 6.3 Såfremt hegning ikke opsættes, kan Kommunalbestyrelsen opføre hegn for arealbrugers regning.
- 6.4 Ubebyggede arealer skal befæstes og gives et ordentligt udseende eller fremtræde i naturtilstand.
- 6.5 Ejeren af en ejendom har pligt til at holde arealet rundt om ejendom ryddeligt.

§ 7 Afvanding og tekniske anlæg

- 7.1 Overfladevand, herunder tagvand, skal afledes til grøfter eller naturlig afløbsmulighed, så der ikke opstår gener for omliggende bebyggelse, offentlige veje, ubebyggede arealer mm.
- 7.2 Kloakanlæg findes ikke i området. Såfremt der etableres vandtanke eller (sommer)vandledning til bygninger i området, skal spildevand føres til slamtank.
- 7.3 Såfremt der efter samlet plan etableres kloak og helårsvand er arealbrugere

AALAJANGERSAKKAT

kaajallallugu erngup aqquaanik sanaartortoqassappat nunaminertamik atuisut attavilertinnissaminnut pisussaaitaapput, maleruagassaq 8.1 innersuussutigineqarpoq.

- 7.4 Uulia, benziina, atortussiat kemiskiusut assigisaallu nunaminertanut, kussiukkat aallaaviinut imaluunniit kussinernut kuutsinneqassusaanngillat.

§ 8 Sanaartornissamut piareersaaneq aammalu akiliutissatut piumasaqaatit

- 8.1 Nunaminertamik inniminniinermut atatillugu malittarisassat atuuttut najoqqutaralugit sanaartornissamut piareersaanermut akiliutissaq akilerneqassaaq. Sanaartornermut piareersaaneq tassaavoq kommunep immikkoortortap teknikkikkut pilersorfiinik sanaartornermut, kiisalu ataatsimoorussatut ingerlatsivinnut allanut, tassunga ilanngullugu sumiiffimmi aqquasinniornernut aningaasartuutai.

§ 9 Nutaamik sanaartorfimmik atuisinnaalersitsineq

- 9.1 Nunaminertamik atuinissamut inniminniinermut akuerineqarnissamut piumasaqaataasutut pissutsit makku atuuttusariaqarput:

Ingerlatat avatangiisinut peqqussutip kapitalianut 5-imut akuersissuteqarfiussat akuerineqassarsimassapput,

Biilinut inissiisarfiit pisariaqartinneqartut sanaartorsimassapput, maleruagassaq 5.4 innersuussutigineqarpoq.

Sanaartornissamut piareersaanermut akiliutissat akilerneqarsimassapput, maleruagassaq 8.1 innersuussutigineqarpoq.

§ 10 Illoqarfiup ilaanut pilersaarutitoqqat atorunnaarsinneri

- 10.1 Illoqarfiup ilaanut pilersaarutip matuma atorneqalerneratigut illoqarfiup ilaanut pilersaarut E3 Ilulissat Kommunalbestyrelseanit 29.02.1988-imi akuerineqartoq, aammalu illoqarfiup ilaanut pilersaarummut ilassut E3.1 Ilulissat Kommunalbestyrelseanit 15.06.1988-imi akuerineqartoq atorunnaarsinneqarput.

BESTEMMELSER

tilslutningspligtige, jvf. bestemmelse 8.1.

- 7.4 Olie, benzin, kemikalier o.l. må ikke udledes hverken på arealer, i afløb eller i grøfter.

§ 8 Byggemodning og økonomiske vilkår

- 8.1 I forbindelse med arealtildeling skal der betales byggemodningsandel i henhold til gældende retningslinjer. Byggemodning omfatter kommunens udlæg i forbindelse med etablering af områdets tekniske forsyning samt andre fællesanlæg, herunder interne vejanlæg.

§ 9 Betingelser for ibrugtagning af ny bebyggelse

- 9.1 Som forudsætning for endelig arealtildeling skal følgende betingelser være opfyldt :

Aktiviteter, der kræver godkendelse i henhold til miljøforordningens kapitel 5, skal have opnået godkendelse

De nødvendige parkeringspladser skal være etableret, jvf. bestemmelse 5.4.

Byggemodningsandele skal være indbetalt, jvf. bestemmelse 8.1.

§ 10 Ophævelse af ældre lokalplaner

- 10.1 Ved ikrafttræden af denne lokalplan ophæves den af Ilulissat Kommunalbestyrelse den 29.02.1988 vedtagne "Lokalplan E3" samt den af Ilulissat Kommunalbestyrelse den 15.06.1988 vedtagne "Lokalplantillæg E3.1".

AALAJANGERSAKKAP
ATSIORNEQARNERA

**AALAJANGERSAKKAP
ATSIORNEQARNERA
AKUERSISSUT**

Illoqarfiup ilaanut pilersaarut B7.1 20.06.2002-imi Kommunalbestyrelsimit akuerineqarpoq.

Illoqarfiup ilaanut pilersaarut B7.1 07.08.2002-imi tamanut nalunaarutigineqarpoq, ullormillu tassannga pilersaarutip inatsisitigut sunniutai atuutilerput.



Anthon Frederiksen

Borgmesteri
Borgmester

VEDTAGELSESPÅTEGNING

**VEDTAGELSESPÅTEGNING
GODKENDELSE**

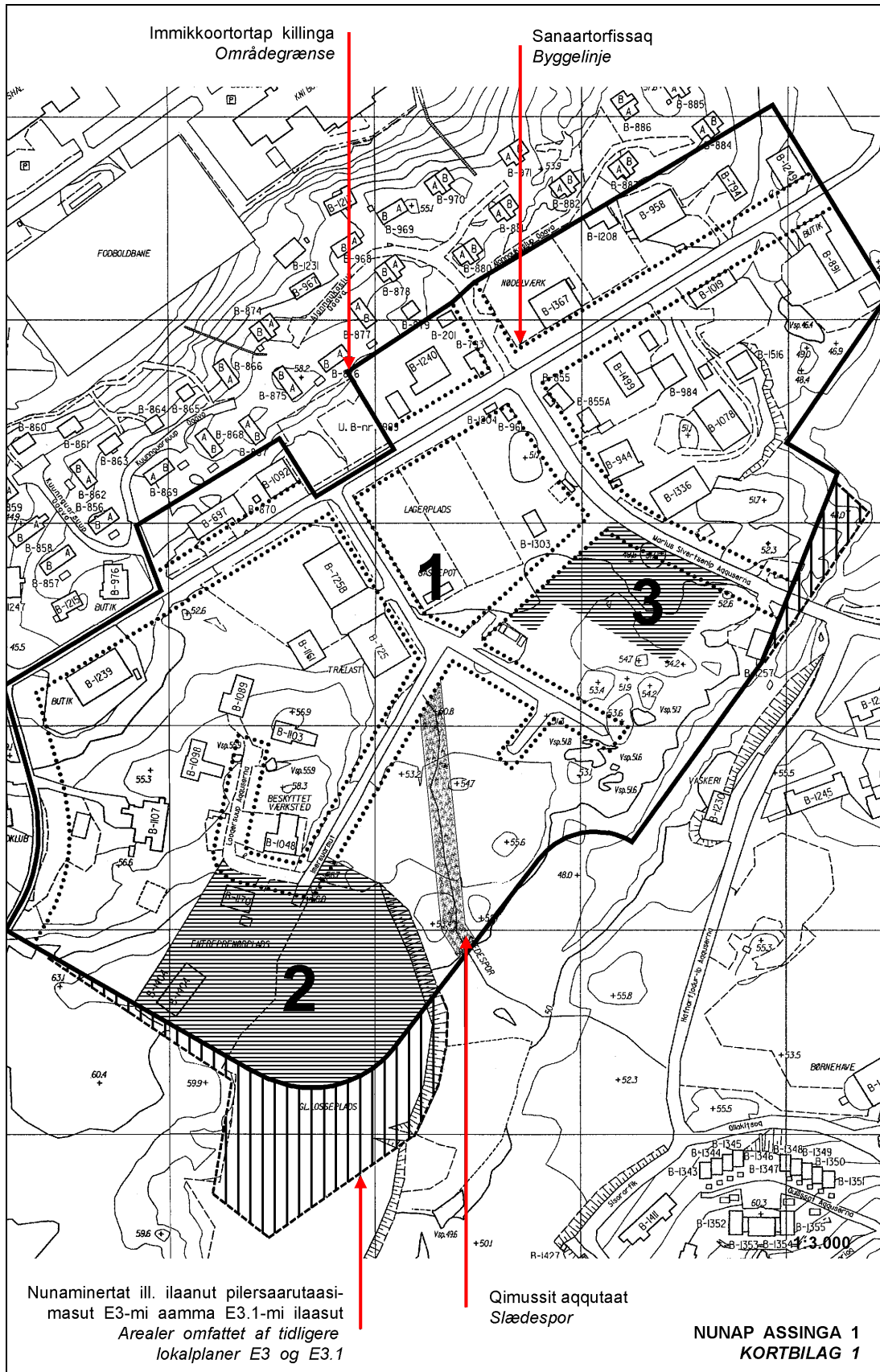
Lokalplan B7.1 blev godkendt i Kommunalbestyrelsen den 20.06.2002.

Lokalplan B7.1 er offentligt bekendtgjort den 07.08.2002, fra hvilken dato planens retsvirkninger er gældende.



Anders Eistrup-Jensen

Kommuneingeniøri
Kommuneingeniør



ILLOQARFIUP ILAANUT PILERSAARUT SUNAANA

Namminersornerullutik Oqartussat nunaminertamik atuinermt pilersaarusionermullu Nalunaarutaat nr. 23, 18.11.1992-imeersooq, nal. nr. 39, 20.09.1994-imeersukkut aamma nal. nr. 43, 15.11.1994-imeersukkut allanngortinneqartoq najoqqutaralugu illoqarfiup ilaanut pilersaarusiortoqartarpoq.

Illoqarfiup ilaanut pilersaarut tassaavoq nunap ilaa killilersu-gaq. Illoqarfiup ilaanut pilersaarusionermi siunertarineqar-tarpoq aalajangersassallugu qanoq ittunik ineriartortitsisoqassanersoq.

Illoqarfiup ilaanut pilersaarusiaq aallaqqaaserlugu *nassuiaa-teqarfigineqassaaq* immikkoortoq pineqartoq aammalu pilersaarusionerup siunertaa allaaserineqassalluni. Pilersaarusiap pilersaarusionerup allanut naleqqiullugu qanoq inissisima-nera aamma lu pilersaarusiap atuuffii nassuiaatigineqarputtaa.

Immikkoortup qanoq atorneqarnissaa pillugu *illoqarfiup ilaa-nut pilersaarusiapi inatsisitigut aalajangersakkat* atuuttussat arlaqartut allaaserineqarputtaa. Pilersaarusiap siunertaa allaaserineqarpoq, tassanilu immikkoortoq qanoq atorneqassanersoq allassimavoq. Illut inissisimaffissaat ilusissaallu pillu-git, angallannermt tunngasut, innaallagissamut aqqutit aam-malu nunaminertat sanaartorfineqanngitsut atorneqarnissaat aalajangersaaffigineqarajupput. Immikkoortumi annertu-nerusunik allannguuteqartoqartinnagu illoqarfiup ilaanut piler-saarut pigineqassaaq.

Pilersaarummut siunnersuut tamanit takuniarneqarsinnaa-sunngorlugu saqqummiunneqassaaq sivikinnerpaamik sapaatip akunnerini arfinilinni, pilersaarut akuerineqavitsinnagu. Piffissami atassani innuttaasut tamarmik imaluunniit pisorta-qarfiit siunnersuut pillugu massuaateqarsinnaapput allannguutissatullu siunnersuuteqarnissaminut periarfissinneqar-lutik.

Kommunalbestyrelsep pilersaarut akuerivitsinnagu annikin-nerusunik allannguuteqartitsisinnaavoq. Akuersineq tamanit nalunaarutigineqassaaq. Tamanna pereerpat sanaartorto-qassanngilaq imaluunniit nunaminertamik allatut atuisoqassanngilaq illoqarfiup ilaanut pilersaarummi aalajangersakkanut naa-pertuutinnngitsumik. Sanaartukkat pioreersut akuerisat pilersaarummi ilaatinneqassanngillat. Kommunalbestyrelsep killilimmik pilersaarummi allannguissaaq akuerisinnaavaa.

Kommunep pilersaarusionerani killissaritit atallaaserineqar-put illoqarfiup ilaanut pilersaarusionissamut tunngaviliisut.

Ilulissat Kommuneat
Teknikkimut Avatangiisinullu Allattoqarfik
Pilersaarusionermut immikkoortartaqarfik
Postboks 520
3952 Illulissat

Oqarasuaat: +299 943277
Allakkasuaat: +299 944178

HVAD ER EN LOKALPLAN

Lokalplaner udarbejdes i henhold til Hjemmestyrets Bekendtgørelse nr. 23 af 18. november 1992 om arealanvendelse og planlægning, som som er ændret af bek. nr. 39 af 20.09.1994 og af bek. nr. 43 af 15.11.1994.

En lokalplan dækker et afgrænset område. Hensigten med en lokalplan er at fastslå, hvilken udvikling der må foregå.

Lokalplanen indledes med en *redegørelse*, der beskriver området og formålet med udarbejdelsen af planen. Desuden redegøres for planens forhold til anden planlægning og planens retsvirkninger.

I lokalplanen findes desuden en række juridisk bindende *lokalplanbestemmelser* for, hvordan området må anvendes. Planens formål fremgår, og det er angivet, hvordan området må anvendes. Typisk er der bestemmelser for bygningers placering og udformning, færdsels- og ledningsforhold og brugen af ubebyggede arealer.

Der skal være en lokalplan, før der sker større ændringer i et område. Et forslag til planen skal være fremlagt til offentligt gennemsyn i mindst seks uger, før planen endeligt kan vedtages. I denne periode har den enkelte borger eller myndighed mulighed for at fremkomme med indsigelser mod og ændringsforslag til forslaget.

Kommunalbestyrelsen kan foretage mindre ændringer af planen før den endelige vedtagelse. Vedtagelsen bekendtgøres offentligt. Herefter må der ikke påbegyndes byggeri eller anden arealanvendelse, som strider mod lokalplanens bestemmelser. Eksisterende lovlige forhold berøres ikke af planen. Kommunalbestyrelsen kan i begrænset omfang tillade, at der afviges fra planen.

I kommuneplanen findes de rammer, som danner grundlag for lokalplaners udarbejdelse.

Ilulissat Kommune
Forvaltning for Teknik og miljø
Planlægningsafdelingen
Postboks 520
3952 Illulissat

Telefon: +299 943277
Telefax: +299 944178

NASSIUSSIVISSAT**UDSENDELSESLISTE**

Aningaasaqarnermut Pisortaqarfik - Økonomidirektoratet
Avatangiisinut Pinngortitamullu Pisortaqarfik - Direktoratet for Miljø og Natur
Ineqarnermut Attaveqarnermullu Pisortaqarfik - Direktoratet for Boliger og Infrastruktur
Ilaqutariinnermut Pisortaqarfik - Familiedirektoratet
Kultureqarnermut, Ilinniartitaanermut, Ilisimatusarnermut Ilageeqarnermullu Pisortaqarfik – Direktoratet for Kultur, Uddannelse, Forskning og Kirke
Peqqissutsimut Pisortaqarfik - Direktoratet for Sundhed
Inuussutissarsiutinut Pisortaqarfik - Erhvervsdirektoratet
Kommunalbestyrelsi - Kommunalbestyrelsen
Ilulissat Kommuneat, Inunnik Isumaginnittoqarfik - Ilulissat Kommune, Social Forvaltningen
Ilulissat Kommuneat, Kultureqarnermut Ilinniartitaanermullu Isumaginnittoqarfik – Ilulissat Kommune, Kultur og Uddannelsesforvaltning
Ilulissani Inuutissarsiuteqarnermut Isumalioqatigiissitat - Ilulissat Erhvervsråd
Ilulissani Sulisitsisut Peqatigiiffiat - Ilulissat Arbejdsgiverforening
Takornariartitsisartut - Turistoperatørerne
Ilulissani Katersugaasivik - Ilulissat Museum
Masanti Ilulissat
6B
Kampsax
Avannaa Arkitekter
Nukissiorfiit, Ilulissat Energitjeneste
Ilulissani Politeeqarfik - Politistationen i Ilulissat - Politistationen i Ilulissat
Ilulissani Qatserisarfik - Brandstationen i Ilulissat
Asiaq
Peqqinnissamut Isumaginnittoqarfik, illoqarfiup eqqaatalu napparsimaviat - Sundhedsvæsenet distriktsygehuset
Iluliarmioq
Arctic TV
Ilulissat Radio