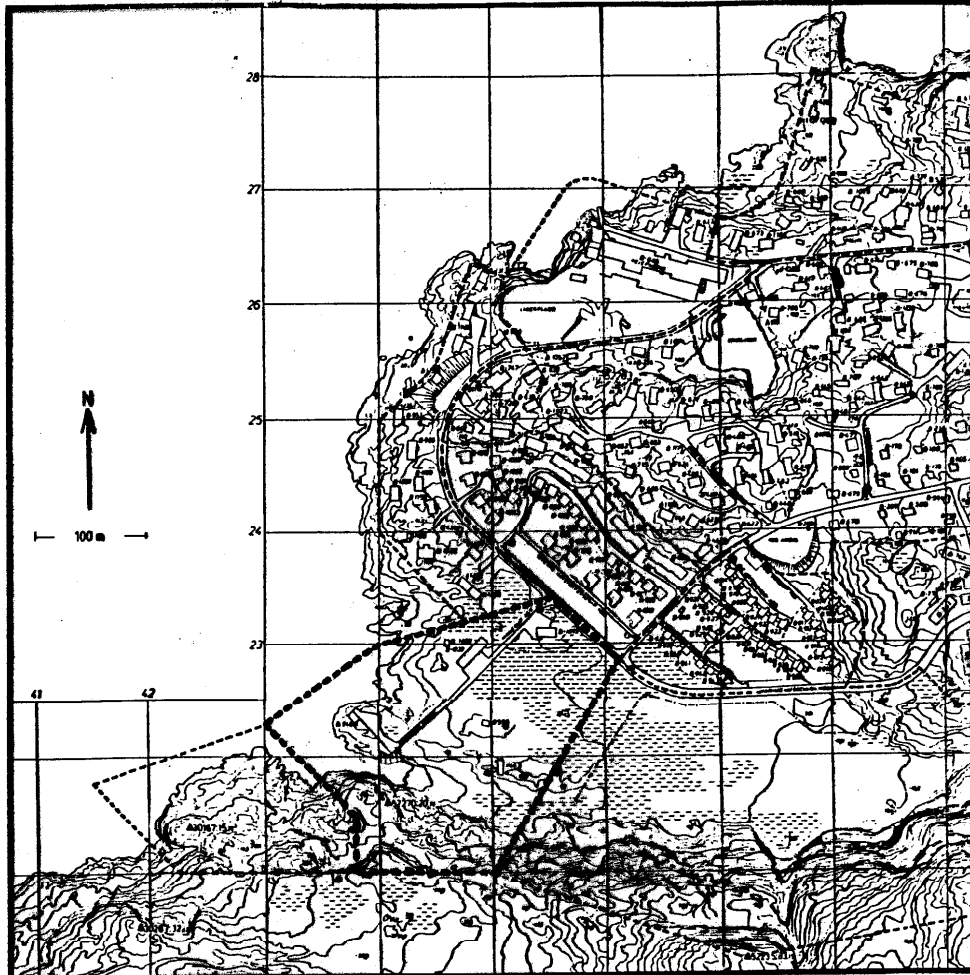


PILERSAARUT · LOKALPLAN C5



**Nunataq siunertanut ataatsimoorussanut,
anartarfinnut eqqaavik,
inuusuttut inissinneqartarfiat allallu.**

**Område til fællesformål, natrenovation,
ungdomspension m. m.**



ILULISSAT KOMMUNIAT feb. 1990

LOKALPLAN FOR
OMRÅDE C 5

OMRÅDE C 5-P
PILERSAARUSIORNERANUT
SIUNNERSUUT

PLANLÆGNINGS FORMÅL

I kommuneplan, byplan og dispensationsplan fastlægges de overordnede rammer for Ilulissats fysiske udvikling.

Lokalplaner udarbejdes for at sikre, at bygge og anlægsarbejder udføres i overensstemmelse med de overordnede planers idegrundlag og indhold.

En lokalplan fastlægges hvad der må ske i et område, og skal give klare retningslinier overfor bygherrer og borgere, med hensyn til områdets anvendelse f.eks. veje, stier og ledninger, bebyggelses- og anlægsudformning, bevaring af landskabsformer m.m. Planlægnings formål er at tilvejebringe gode sikkerheds-, sundheds- og miljømæssige forhold.

De nærmere regler om planlægning og arealanvendelse findes i: Landstingsforordning nr. 6 af den 19 dec. 1986 om arealanvendelse og planlægning.

Hjemmestyrets bekendtgørelse nr. 25 af den 09 nov. 1987 om kommune- og områdeplanlægning.

LOKALPLAN C5

Nærværende lokalplan er som forslag vedtaget af Ilulissat kommunalbestyrelse den 28.11.1989, og fremlagt for offentligheden fra den 18.12.1989 til den 29.01.1990.

Endeligt vedtaget i Ilulissat kommunalbestyrelse den 06.02.1990.

INDHOLDSFORTEGNELSE

Redegørelse	2
Lokalplanens retsvirkning	2
Oversigtskort	3
Lokalplanens bestemmelser	4
Kortbilag 1 i plastlomme	

Lokalplanen er udarbejdet af Ilulissat kommune, Teknik- & Miljø Forvaltning
Det anvendte kortmateriale er udarbejdet på grundlag af Nuna Teks stedplaner.

Redegørelse

Nærværende lokalplan er nødvendiggjort af planerne om etablering af nyt kraftvarmeværk i Ilulissat.

Lokalområde C5 grænser op til området for kraftvarmeværket (C2) hvorfor trafik og ledningsforbindelserne skal føres over dette område.

Lokalområde C5 er ikke indeholdt i eksisterende byplan hvorfor Ilulissat kommunalbestyrelse den 06. februar 1990 vedtog byplantillæg nr. 16 således at det overordnede byplangrundlag blev tilvejebragt og området udlagt til fællesformål.

Området har anvendt i meget lang tid, der forefindes således en hel del gamle fundamenter, bl.a. fra den tidligere bebyggelse Illumiut der nu er helt indlemmet i Ilulissat by. Bebyggelsen i området består idag af 4 fritliggende enfamiliehuse (B-443, B-551, B-1073 og B-1232) samt natrenovation (B-948) og ungdomspension (B-1027) desuden gennemskæres området af en større kloakledning der indenfor området har udløb i Diskobugten.

I en lille vig i områdets sydlige del er etableret en galge for redningsbåd, denne er dog ikke i brug mere p.g.a. defekt, men en hel del joller og mindre både har plads i området idet der er gode forhold for udsætning og optagning.

Området er traditionelt anvendt til hundehold og der forefindes derfor også en del foderstativer, hundegårde og skure.

Nærværende lokalplan forudsætter ikke yderligere bebyggelse i området, men sikre områdets anvendelse med udvidelsesmulighed for eksisterende bebyggelse og anvendelse, samtidig med at vej- og ledningsforbindelsen til det nye kraftvarmeværk fastlægges.

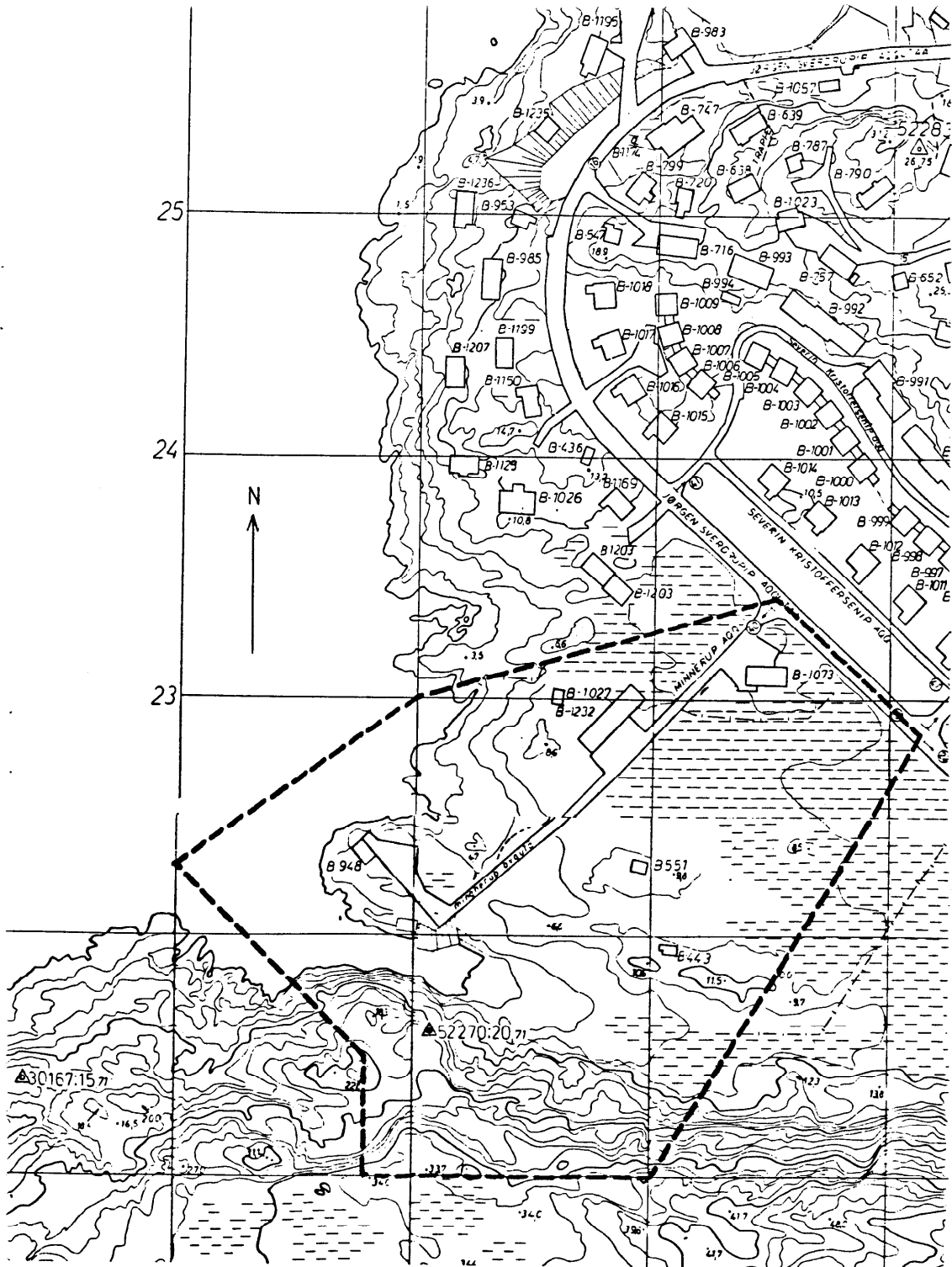
Lokalplanens retsvirkning.

Efter offentliggørelse af lokalplanen må arealer, bygninger og anlæg, der er omfattet af lokalplanforslaget, ikke bebygges eller udnyttes på en måde, der skaber risiko for en foregribelse af den endelige plans indhold.

Efter udløbet af fristen for offentliggørelse af lokalplanforslaget, kan kommunalbestyrelsen, med landsstyrets tilslutning, tillade at et areal som er omfattet af lokalplanforslaget, bebygges eller udnyttes i overensstemmelse med lokalplanforslaget.

Efter endelig vedtagelse af lokalplanen, må intet areal herefter bebygges eller på anvendes i strid med planen, kommunalbestyrelsen kan dog foretage mindre betydende afrigelse fra lokalplanen, under forudsætning af at områdets særlige karakter og generelle anvendelse ikke ændres.

Yderligere information om lokalplanlægning og dennes retsvirkning findes i landstingsforordning nr. 6 af den 19 december 1986 og nr. 1 af den 18 juni 1987, i Hjemmestyrets bekendtgørelse nr. 25 af den 09 november 1987 eller kan fås ved henvendelse til Ilulissat kommunens teknik- & miljø forvaltning.



OVERSIGTSKORT C-5, 1 2000

LOKALPLANENS BESTEMMELSER**1 Lokalplanens formål:**

- 1.1 Planen skal sikre at områdets åbne karakter bevares samtidig med at eksisterende bebyggelse og anden arealanvendelse gives rimelige udvidelsesmuligheder.
- 1.2 I planen udlægges areal til sikring af at optagning og vinteroplagning af mindre både og joller fortsat vil kunne foregå i området.
- 1.3 Planen sikre mulighed for at der i forbindelse med bådepladser kan etableres bygninger eller andre faciliteter og at økonomisk fordelingsplan for sådanne investeringer kan fastlægges.
- 1.4 Vej- og ledningstrace til betjening af lokalområde C2 fastlægges i planen.

2 Lokalplanens område.

- 2.1 Lokalplanens områdegrænser er vist på kortbilag 1.
- 2.2 Områdegrænserne fastlægges ved midte af vej fra krydset mellem Minnerup aqgutaq/Jørgen Sverdrupip aqgutaq og Jørgen Sverdrupip aqgutaq/Illumiut samt hjørner i koordinaterne 450/210, 438/210, 438/215 og 430/223 i henhold til Nuna- Teks bykort og stedplaner for Ilulissat.
- 2.3 Eksisterende bebyggelse i området omfatter:
B-948, natrenovationsanstalt, B-1027, ungdomspension samt B-443, B-551, B-1073 og B-1232, fritliggende enfamiliehuse.

3 Områdets anvendelse.

- 3.1 Området udlægges til fællesformål, herunder ungdomspension, natrenovation og bådeoplæg, med der til knytte faciliteter.
- 3.2 De i området eksisterende fritliggende enfamiliehus B-443, B-551, B-1073 og B-1232 vil fortsat kunne anvendes.
- 3.3 Hundehold i området er tilladt, hundeplasserne vil kunne fastlægges i særlig plan.
- 3.4 Isætning, optagning og oplæg af joller og mindre både kan foretages i området.

4 Veje, stier og parkering.

- 4.1 I planen udlægges trafik trace om Minnerup aqgutaq og i dennes forlængelse mod SV. Der pålægges 10 m byggelinier fra vejmidte. Vejføring og byggelinie fremgår af kortbilag.
- 4.2 Vej udlægges i min. 6 m bredde excl. rabatter. NV for vej udlægges min. 2 m bred sti, evt. i egen trace.

- 4.3 Vejoverføringen ved den lille vig syd for natrenovationsanstalten skal udføres på sådan måde at afvanding af sletten mod øst kan foregå uhindret. *og således at vejen bestrøes mod Esfelds, tidevand, kædning samt anden beskyttelse fra havet.*
- 4.4 Der skal ved udformningen af vejforbindelse til lokalområde C2 (kraftvarmeværk), etableres mulighed for, at isætning og optagning af joller og mindre både fortsat vil kunne foretages ved den lille vig, syd for natrenovationsanstalten.
- 4.5 Der skal ved bygningen og anlæg oprettes det for disses brug fornødne antal parkeringspladser.

5 Bebyggelsens omfang og placering.

- 5.1 Bebyggelse på området skal placeres indenfor de på kortbilag 1 viste byggefelter. Udover udvidelsesmuligheder for eksisterende bebyggelse, gives der nybygningsmulighed for facilliteter knyttet til oplægningspladsen for joller og mindre både.
- 5.2 Udvidelser og nybygning må kun udføres i en etage. Udnyttelse af eventuelle kælderrum er dog tilladt. Tilbygninger må ikke udføres med gulvkote højere end eksisterende bebyggelse.

6 Bebyggelsens ydre fremtræden.

- 6.1 Ved nybygninger, om- eller tilbygning skal bygningsform, materialer og farvevalg tilpasses eksisterende bygninger i området.
- 6.2 Taghældning må ikke overstige 30° og skal dækkes med tagpap.
- 6.3 Ydervægge skal udføres træbeklædte, malet i at dæmpede traditionelle grønlandske farver (som økonomi træmaling, økker, blå, grøn eller rødbrun).

7 Ubebyggede arealer.

- 7.1 Hegning i området må kun finde sted med kommunalbestyrelsens tilladelse.
- 7.2 Hundehold i området kan finde sted, kommunalbestyrelsen kan vedtage særlig plan hvorefter antal og placering af hundepladser reguleres.
- 7.3 Bådeoplæg på området forbeholdes mindre både og joller. Kommunalbestyrelsen kan betinge anvendelse af bådefacilliteter ved særligt regulativ.
- 7.4 Det påhviler den enkelte arealbruger, til enhver til at holde inddragne arealer og disses nærmeste omgivelser i ryddet og renholdt stand.

8 Afvanding og tekniske anlæg.

- 8.1 Overfladevand, herinder tagvand, skal bortledes på sådan måde, at der ikke opstår gener for veje, stier eller ubebyggede arealer.

- 8.2 Afvanding fra stetteområdet mod øst skal sikres frit udløb til den lille vig syd for natrenovationsanstalten.
- 8.3 Ledningsanlæg skal føres under terræn, eller hvor særlige forhold taler herfor, afdækkes på sådan måde at anlæggene ikke skæmmer området.
- 8.4 Udledning af spildevand til havet kan finde sted efter de til enhver fra gældende miljøbestemmelser.
- 8.5 Hodledninger skal holdes indenfor den på kortbilag viste ledningstrace.

9 Foreninger - Økonomiske vilkår.

- 9.1 For anvendelse af faciliteter for og småbåde, kan kommunalbestyrelsen efter særligt regulativ betinge benyttelsen af medlemskab af forening og/eller opkrævelse af betaling for faciliteternes benyttelse.


10 Tilladelse eller dispensation fra andre myndigheder.

- 10.1 Området ligger indenfor indsigtszone i 8, lufttrafik.
- 10.2 De for den enkelte arealanvendelse nødvendige overordnede myndighedsgodkendelse, j.eks. miljø.-, skal indhentes af arealbrugeren.

11 Vedtagelsespåtegning.

Således vedtaget af Ilulissat kommunalbestyrelse den 06.02.1990.


Marianne Jensen
Borgmester


Peter Iversen
fg.kommuneingeniør

PILERSAARUSIORNERUP SIUNERTAA

Kommunip pilersaarusionerani, illoqarfiup pilersaarusionerani aamma atuinissamik pilersaarusionermi aalajangersarneqartarput Ilulissat sa-naartorfigineqarnikkut alliartornissaanni pingaarnerusutut killissarititaasut.

Nunap immikkoortortaanut pilersaarusiortoqartarpoq (lokalplan) qulakkeer-niarlugu illuliortitsineq sanaartortitsinerlu ingerlanneqassasoq pi-ngaarnerusutut pilersaarusiat tunngaviat imarisaallu malillugu.

Lokalplan-imi aalajangersarneqartarpoq nunap immikkoortuani susoqassaner-soq, aammalu sanatitsisumut innuttaasunullu erseqqissumik maleruagassii-sussaalluni nunataq sumut atorineqassanersoq, aqquserngit, aqqusineqqat ledningit, illuliat sanaartukkallu ilusissaat, nunap pissusiata pigiin-narneqarnissaa il.il.

Pilersaarusionerikkut anguniarneqartarpoq isumannaallisaaernermit, peqqin-s-nissamut avatangiisinullu pissutsit pitsaasuunissaat.

Pilersaarusionermit nunatanillu atuinissamut malittarisassat erseqqinne-rusut pigineqarput:

Nunatanik atuinissaq pilersaarusionerlu pillugit landstingip peqqussu-taa nr. 6 ullulerneqarsimasoq 19. dec. 1986,

Kommunit- aamma nunap immikkoortui pillugit pilersaarusioner pillugu Namminersornerullutik Oqartussat nalunaarutaat nr. 25 ullulerneqarsima-soq 9. nov. 1987.

LOKALPLAN C5.

UNA lokalplan siunnersuutitut Ilulissat kommunalbestyrelsianit akuersis-sutigineqarpoq ulloq 28.11.1989 aammalu tamanut saqqum-miunneqarluni ullormiit 18.12.1989 - 29.01.1990 - tungaanut. Inaarutaasumik Ilulissat kommunalbestyrelsianit akuersissutigineqarpoq ulloq

LOKALPLAN C5 - ILULISSAT

Imarisaasa nalunaarsorneqarfiat

Nassuiaat

Lokalplanip eqqartuussisutigut sunniutissai

Nunap assingi

Lokalplanip aalajagnersagartai

Nunap assingi ilanngussat plastik-imut puukkat

Lokalplani suliarineqarpoq Ilulissat kommunianit,
teknikimut avatangiisinullu ingerlätisoqarfimmit.
Nunap assingi atorineqartut suliarineqarsimapput Nuna-Tek-ip sumiiffin-
nut pilersaarusiaai (stedplaner) tunngavigalugit aammalu illoqarfiup
assiliorneqarnera.

LOKALPLAN C5 - ILULISSAT

Nassuiaat

Lokalplani una pisariaqalersimavoq Ilulissani nutaamik kallerup innili-orfiliortoqarnissaanik pilersaarutinit.

Lokalområde C5 kallerup inniliorfissamut (C2) attuumavoq, taamaattumillu angallanneq ledningilersuutillu tassuunaartinneqartariaqarlutik.

Lokalområde C5 maannakkut illoqarfiup pilersaarusionsornerani ilaangilaq, taamaattumillu Ilulissat kommunalbestyrelsiata 6. februar 1990-mi illoqarfiup pilersaarusionsorneranut ilassutissaq nr. 16 akuersissutigaa, taamaalilluni illoqarfiup pingaarnerusumik pilersaarusionsorneranut tunngavissaqalerluni, nunallu immikkoortua siunertanut ataatsimoorutanut immikkoortinenqarluni.

Nunap immikkoortua sivisoorujussuarmik atorineqarsimavoq, pisoqaasunik arlalinnik toqqavikoqarpoq, ilaatigut illumiutoqaasimasumit, maannakkut Ilulissat illoqarfianut ilaalluinnartumik. Ullumikkut illut immikkoortut sisamaapput (B-443, B-551, B-1073 aamma B-1232) kiisalu annanut eqqaavik (B-948) aammalu inuusuttunut isertitsisarfik (B-1027), kiisalu aqutiginearluni kloakledningimit Diskobugtimut kuuffeqartumik.

Immikkoortup kujataatungaani kangerliumaninnguami annanniummut nivinngaa-veqarpoq, taannali ajoquteqarnini pissutigalugu atornerussimavoq, kisianni umiatsiaaloqarpoq, tassa sivitsivigineqarsinnaallunilu qaqitsivigineqarsinaasuungami.

Tamanna qangali qimmeqarfiusimavoq, taamaattumillu ikaaqaaluppoq, qimminut ungalut quillu.

Una lokalplan malillugu tamaani sanasoqaqqissanngilaq, kisianni qularnaassallugu illoreersut ilaneqarsinnaanerata, aammalu peqatigitillugu nutaamik kallerup inniliorfiliassamut aqqusinniornissaq ledningilersuinnissarlu aalajangersarneqassalluni.

Inatsisitingoortumik sunniutissai.

Lokalplanip tamanut saqqummiunneqarnerata kingorna nunatat, illut sanaartukkallu lokalplanimut siunnersuummi ilagittinneqartut sanaffigineqassanngillat imatulluunniit atorineqassanatik pilersaarutiviup imarisaanut akornusiisinnaanngorlugit.

Tamanut saqqummiunneqarnerani piffissaliunneqarsimasoq naappat kommunalbestyrelsi, landsstyre akuersitillugu, akuersisinnaav oq nunataq lokalplan-imut siunnersuummi ilaasoq sanaffigineqarsinnaasoq imaluunniit atorneqarsinnaasoq siunnersuummut naapertuuttumik.

Lokalplani akuersissutingivinneqareerpat nunataq sunaluunniit pilersaarusiamut akerliusumik sanaffigineqaraluunniit allatut atorneqassanngilaq, kisianni kommunalbestyrelsip lokalplanip pingaaruteqannginnerusutigut saneqqunneqarsinnaanera akuerisinnaavaa, piumasarineqassallunili nunatap immikkut ittuunerata atorneqarneratalu allanngortinnginnissaa.

Lokalplaniliortarnej pillugu tamatumalu inatsisitigut sunniutigisartagai annertunerusumik paasiniarneqarsinnaapput landstingip peqqussutaa-ni nr. 6-mi ullulernerqarsimasumi 19. december 1986 aamma nr. 1-mi ullulernerqarsimasumi 18. juni 1987, hjemmestyrep kaajallaasitaani nr. 25-mi ullulernerqarsimasumi 9. november 1987 imaluunniit Ilulissat kommuniata teknikimut avatangiisinullu ingerlatsivianut saaffiginnilluni.

LOKALPLAN C5 - ILULISSAT

Lokalplanip malittarisassartai.

1 Lokalplanip siunertaa:

- 1.1 Pilersaarutip qularnaassavaa immikkoortup ammasuunerata pigiinnarneqarnissaa aammalu peqatigitillugu illooreersut nammaginartumik allileriffiqineqarsinnaanissaat allamullu atuisinnaanissaq.
- 1.2 Pilersaarusiame nunatamik immikkoortitsineqassaaq angallatinik mikinerusunik qaqitsisarnerup ukiuuneranilu uninngatitsisarnerup ingerlaannarsinnaanera qularnaarumallugu.
- 1.3 Pilersaarutip qularnaassavaa angallateeqqanut uninngatitsisarfirmut atatillugu illuliortoqarsinnaanera allanilluunniik atortulersuusii-soqarsinnaanera aammalu taamaattunut aningaasaliissuteqarsinnaanerup agguataariffiginissaanut pilersaarusiortoqarnissaa.
- 1.4 Lokalområde C2-mut aqqusiinissamut ledningilersuinissamullu aqqu-tis-saq pilersaarummi inissinneqassaaq.

2 Lokalplanip annertussusia

- 2.1 Lokalplanip killeqarfii nunap assingani ilanngunenqartumi 1-mi taku-neqarsinnaapput.
- 2.2 Immikkoortoq killeqarfeqarpoq aqquserngup qeqqanit sangorissami Minnerup Aqqutaa/Jørgen Sverdrupip aqqutaa /Illumiullu kiisalu teqqequnit koordinatini 450/210, 438/210, 438/215 aamma 430/223, Nuna Tek-ip illoqarfimmu assiu-taa Ilulissanullu stedplaniutai tungavigalugit.
- 2.3 Pineqartumi illooreersut makkuupput:
B-948, annanut eqqaavik, B-1027, inuusuttunut inissiisarfik kiisalu B-443, B-551, B-1073 aamma B-1232, illut immikkoortut.

3 Atorneqarnissaa

- 3.1 Immikkoortoq siunertanut ataatsimoorutanut naatsorsuunneqassaaq, tamatuma ataani Inuusuttunut isertitsisarfik, annanut eqqaavik angallatinullu mikinerusunut qaqitsisarfik, atortuutillu tassunga atasut.
- 3.2 Illoreersut immikkoortut B-443, B-551, B-1073 aamma B-1232 atorneqaannassapput.
- 3.3 Qimmeqarfigeqqusaavoq, qimmiliffiusinnaasut immikkut pilersaarusiame inississorneqarsinnaapput.
- 3.4 Umiatsianik qaqitsineq uninngatitsinerlu tamaani ingerlanneqarsinnaapput.

4 aqquserngit, inuinnaat aqputaat biilinullu uniattarfiit

- 4.1 Pilersaarusiame angallanneq ingerlatinneqassaaq Minnerup aqquserngatigut taassumalu kujammut kimmut tallissutaatigut. Aqquserngup qeqqaniit illunglinnik 10 m-rimik byggelineliineqassaaq. Aqqusinnisaq byggelineliu nunap assingani ilanngunneqartumi takuneqarsinnaapput.
- 4.2 Minnerpaamik aqqusineq 6 m-rimik silissuseqassaaq, sinaani ivingartallit ilanngunagit. Aqquserngup avannamut kitaatigut minnerpaamik 2 m-rimik inuinnarnut aqqusinniortoqassaaq.
- 4.3 Annanut eqqaaviup kujataatungaani kangerlunnguakkut aqqusinniinisaq imatut suliarineqassaaq kangiatungaaniittup narsartap kuussinanaera akornusernagu, aammalu aqqusineq ledningillu illersuuserneqassapput mallinut, iisagusannermut, ulittarnermut iluliarsuarnullu.
- 4.4 Lokalområde C2-mut (Kallerup inniliorfik) aqqusiinissami periarfisiineqassaaq umiatsiaanik angallatinillu mikinerusunik annanut eqqaaviup kujataatungaani kangerliumanikkut qaqitsisinnaneq uningatisisinnaneerlu ingerlanneqartuarsinnaangorlugit.
- 4.5 Illuliortiternermi sanaartornermi taakkununga pisariaqartunik biilinut unittarfiliortoqassaaq.

5. Sanaartukkat annertussusiat inissinneqarnerallu.

- 5.1 Tamaani illuliat inissinneqassapput nunap assingani ilanngunneqartumi 1-mi sanaffissarititaasup iluani. Illooreersut ilaneqarsinnaanerisa saniatigut umiatsiaanut angallatinullu mikinerusunut uningatisisarfiliorortoqassapput atortulersuutissanut sananissamut perarfiisiineqassaaq.
- 5.2 Nutaatut sanaat ilasinerillu taamaallaat ataatsimik etageaqassapput. Kælderilli atorineqarsinnaatitaapput. Ilasissutit illooreersunit portunerutinneqassanngillat.

6 Sanaartorneqartut isikkuat

- 6.1 Nutaanik illuliornermi, allanngortiterinermi ilasinermiluunniit ilusia, atortussat atorineqartut qalipaataalu illooreersunut tullu-artuussapput.
- 6.2 Qaliata sivingarngata 30° qaangersimassanngilaa, qalissiamillu qallerneqassalluni.
- 6.3 Iigai silarliit qisuussapput, qangalilu kalaallit amiutit atortagaat atorlugit qalipanneqassallutik (tungujortoq, qorsuk imaluunniit aappalungajattoq).

7 Sanaffigineqanngitsut

- 7.1 Kommunalbestyrelsi akuersitillugu aatsaat ungaluliisoqarsinnaavoq.
- 7.2 Tamaani qimmeqartoqarsinnaavoq, kommunalbestyrelsi immikkut pilersaarusiorsinnaavoq, tasanilu qimmeqarfissat amerlassusissaat inissinneqarnissaallu aalajangersarneqarsinnaavoq.

LOKALPLAN C5 - ILULISSAT

- 7.3 Umiatsiat angallatillu mikinerusut qaqissimaneqarsinnaapput. Imikkut maleruagassiornikkut angallatinut atortulersuutinik kommunalbestyrelsi piumasaqarsinnaavoq.
- 7.4 Nunap immikkoortuinik atuisut ataasiakkaat pisussaapput qanoq ilisukkulluunniit atorineqartut eqqaasalu saligaatsuutillugillu eqqiluitsuutinissaat isumagissallugu.

8 Kussiueq teknikikkullu atortulersuutit

- 8.1 Nunap qaavaneersoq imeq, ilanngullugu illut qaliaannit imeq, imatut kuutsinneqassaaq aqquserngit, invinnarnut aqqusineeqqat sanaffigineqanngitsullu ajoqusernagit.
- 8.2 Kangiatungaaniittup narsartap kuuffissaqartinneqassaaq annanut eqqaaviup kujataatungaaniittukkut kangerliumaninguakkut.
- 8.3 Nunap iluatigut ledningilersuineqassaaq, imaluunniit pissutsit imikkut ittut taamaaqquppassuk kusanaaqutaanngitsumik qalliuteqartinneqassallutik.
- 8.4 Imikoq imaanut kuutsinneqarsinnaavoq avatangiisinut aalajangersakkat atuuttuusut malillugit.
- 8.5 Ledningit pingaernerit nunap assingani takutinneqartutup iluaniissapput

9 Peqatigiiffiit - Aningaasatigut periarfissat.

- 9.1 Umiatsiaanut angallateqqanullu atortulersuutit atorineqarnissaanni maleruagassaq immikkut ittoq atorlugu kommunalbestyrelsi piumasaqarsinnaavoq peqatigiiffimmut ilaasortaanissamik imaluunniit atortulersuutit atornissaannut akiliuteqartarnissamik.

10 Oqartussaasunit allanit akuersissut immikkulluunniit akuersissut.

- 10.1 Immikkoortoq indsigtzone 8-p, silaannakkut angallanneq, iluaniippoq.
- 10.2 Nunatanik ataasiakkaanik atuinissami oqartussaasunit akuerineqarnissaq, soorlu assersuutigalugu avatangiisit pillugit oqartussasunit, nutamik atuisussamit piniarneqassaaq.

11 Akuerineqarnerata naqissuserneqarnera.

Ilulissat kommunalbestyrelsianit akuersissutigineqarpoq
06.02.1990-mi.


Marianne Jensen
Borgmester


Peter Iversen
kommuneingeniør