



Nr. 30

Tapiliut

1994-imit 2004-imut Kommunemi
pilersaarummut Ilulissat Kommuneani
Killeqarfik nutaaq A29

Ilulissat Avannaani inissiaqarfik

Tillæg

til Kommuneplan 1994-2004
for Ilulissat Kommune
Nyt rammeområde A29

Boligområde i Ilulissat Nord



*Kommunep pilersaarutaanut tapiliut nr. 30 12.09.2007-imi tamanut nalunaarutigineqarpoq.
Kommuneplantillæg nr. 30 er offentligt bekendtgjort den 12.09.2007.*

Nr. 30

Ilulissat Kommuneani 1994-imit 2004-mut Kommunemi pilersaarummut tapiliut nr. 30

Killeqarfik nutaaq A29
Ilulissat Avannaani inissiaqarfik

Kommunep pilersaarusiorneranut tapiliussaq nr. 30
suliarineqarpoq:

Ilulissat Kommuneat
Teknikkimut Avatangiisinullu Allattoqarfik
Pilersaarusiornermut immikkoortortaqarfik
Postboks 520
3952 Illulissat

Oqarasuaat: +299 943277
Allakkasuaat: +299 944178
E-mail: ilulissat@ilulissat.gl

Kommunep pilersaarutaanut tapiliussaq nr. 30-mut siunnersuut Teknikkimut Avatangiisinullu Ataatsimiititaliamit 06.06.2007-imi akuersissutigineqarpoq.

Kommunep pilersaarutaanut tapiliut nr. 30 Kommunalbestyrelsemit 12.06.2007-mi akuerineqarpoq.

Kommunep pilersaarutaanut tapiliussaq nr. 30-mut siunnersuut piffissami 14.06.06 – 18.07.2007-imi tamanut tusarniaassutitut saqqummiunneqarpoq.

Kommunimut pilersaarummut tapiliussaq nr. 30 Teknikkimut Avatangiisinullu ataatsimiititaliamit 09.08.2007-imi akuerineqarallassoq naatsorsuutigineqarpoq.

Kommuneplantillæg nr. 30 blev endeligt vedtaget i Kommunalbestyrelsen den 28.08.2007. Illoqarfiup ilaanut pilersaarut A29.1-mi sanaartugassat illuliassallu aallartinneqarsinnaapput.

Kommunep pilersaarutaanut tapiliut nr. 30 Naalakkersuisut 11.09.2007-imi akuerivaat.

Kommunep pilersaarutaanut tapiliut nr. 30 12.09.2007-imi tamanut nalunaarutigineqarpoq.

Kommuneplantillæg nr. 30 til Kommuneplan 1994-2004 for Ilulissat Kommune

Nyt rammeområde A29
Boligområde i Ilulissat Nord

Kommuneplantillæg nr. 30 er
udarbejdet af:

Ilulissat Kommune
Forvaltning for Teknik og miljø
Planlægningsafdelingen
Postboks 520
3952 Illulissat

Telefon: +299 943277
Telefax: +299 944178
E-mail: ilulissat@ilulissat.gl

Forslag til Kommuneplantillæg nr. 30 blev godkendt i Udvalget for Teknik og miljø den 06.06.2007.

Forslag til Kommuneplantillæg nr. 30 blev godkendt i Kommunalbestyrelsen den 12.06.2007

Forslag til Kommuneplantillæg nr. 30 har været fremlagt til offentlig høring i perioden 14.06.2007 – 18.07.2007.

Kommuneplantillæg nr.30 er foreløbig vedtaget i Udvalget for Teknik og miljø den 09.08.2007..

Kommuneplantillæg nr. 30 er endeligt vedtaget i Kommunalbestyrelsen den 28.08.2008. Herefter kan anlæg og byggeri i henhold til tilhørende Lokalplan A29.1 igangsættes.

Landsstyret har den 11.09.2007 godkendt Kommuneplantillæg nr. 30.

Kommuneplantillæg nr. 30 er offentligt bekendtgjort den 12.09.2007.



Nr. 30

Tapiliut

1994-imit 2004-imut Kommunemi
pilarsaarummut Ilulissat Kommuneani
Killeqarfik nutaaq A29

Tillæg

til Kommuneplan 1994-2004
for Ilulissat Kommune
Nyt rammeområde A29

Ilulissat Avannaani inissiaqarfik

Boligområde i Ilulissat Nord

IMARISAI

INDHOLD

Nassuiaat	1	Redegørelse	1
A. Tunulequtaq	1	A. Baggrund	1
B. nuna tamakkerlugu pilarsaarusiormut attuumassutit	2	B. Forholdet til landsplanlægningen	2
C. Kommunep pilarsaarusiormeqarneranut attuumassutit	2	C. Forholdet til kommuneplanen	2
D. Pilarsaarutitut allanut attuumassutit	3	D. Forholdet til anden planlægning	3
E. Pilarsaarusiormermi aqquasaakkat	4	E. Planprocessen	4
F. Pilersuineq	11	F. Forsyning	11
G. Tamanut saqqummiussineq	12	G. Offentliggørelse	12
H. Kommunemut pilarsaarutip atuuffii	13	H. Kommuneplanens retsvirkninger	13
Killissatut malittarisassat	15	Rammebestemmelser	15
Ataatsimoorussatut malittarisassat	15	Fælles bestemmelser	15
Kommunep pilarsaarutaanut attaveqarneq	15	Forholdet til kommuneplanen	15
Qanganitsat eqqaassutissat	15	Fortidsminder	15
Aqquserngup suliarineqarnerani killeqarfiit	15	Vejbyggelinier	15
Biilnik inissiiviit	16	Vejudlæg	15
Ingerlatsiviit ataatsimoorussat	16	Parkering	16
Immikkoortut najuuffissiat pinnguarfissiallu	16	Fælles anlæg	16
Aneerasaartarfiit	16	Områder til ophold og leg	16
Nassiussanut puut	17	Haver	16
Angallatinik inissiineq	17	Containere	17
Qimmit	17	Bådoplæg	17
Nunatat sanaartorfiunngitsut	17	Hundehold	17
Aalajangersakkap atsiorneqarnera	20	Ubebyggede arealer	17
Nassiussivissat	21	Vedtagelsespåtegning	20
Kommunemut pilarsaarut sunaana	22	Udsendelsesliste	21
		Hvad er en kommuneplan	22

NASSUIAAT

NASSUIAAT

A. TUNULEQUTAQ

Kommunep pilersaarutaanut tapiliut nr. 30-mik suliqaar-nissamut tunuliaqutaasoq tassaavoq illoqarfiup ilaanut nutaamut takkuttussamut, Ilulissat Avannaanut nutaamik inissiaqarfissamut pilersaarutitigut tunngavissiinissaq.

Ilulissat Avannaanik illoqarfiup ilaanik nutaamik pilersaaruseriornerup aallartarnissaa, tamaanilu siunissami illoqarfiup ineriartortinneqarnissaa tamarmiuseriornerup pitinneqassasoq kommunalbestyrelsip 2005-imiilli aalajangiutereersimavaa.

Kommunalbestyrelseip aalajangiussineranut patsisaasoq tassaavoq sanaartorfissanik nutaanik pisariaqartitsineq, ullumikkummi inissianut, umiarsualiveqarfimmut, inuutissarsiuteqarfinnut teknikkimullu siunertanut nunatat atugassiaasut pioreersut tamakkersumik sanaartorfioreerput. Tamatuma saniatigut sukisaarsaarnermut siunertanut nunata iluarsaattariaqalersimapput.

2004-mi Ilulissat Kangia (kangerlussuaq) nunarsuarmi pinngortitami kingornussassatut akuerisaalluni UNESCO-p Nunarsuarmi kingornussassarititaanut ilanngunneqarpoq. Kingornussassaateqarnerup siunertaraa nunarsuarmi kultureqarnikkut kingornutat aamma pinngortitami kingornutat aserugaanissaannut illersuinissaq, taamaalillutik siunissami kinguaariit aamma nunarsuatta nuntartai tupinnartorsuit kultureqarnermilu eqqaassutissat nuannaarutigisinnaassammatigit.

Taamaalilluni kujammut illoqarfiup ineriartorfissaa anni-killivoq, Kangiatalu eqqaani illoqarfik ineriartorteqqinneqarsinnaajunnaarpoq.

Taamaattumik avannaa'tungaani nunaannartami nunatamut nutaamut ilanngussinissaq pisariaqalerpoq, taamaalillunilu illoqarfiup ilaa nutaaq, Ilulissat Avannaa pinngorpoq.

Illoqarfiup ilaani nutaani sanaartorfigissaanissamik sanaartornermillu piaartumik aallartisaasoqarnissaa kommunalbestyrelsip kissaatigaa. Taamaattumik illoqarfiup ilaani nutaami inissiaqarfimmik nutaamik pilersitsinissamut periarfissiisoq kommunep pilersaarutaanut tapiliut manna suliarineqarpoq.

REDEGØRELSE

REDEGØRELSE

A. BAGGRUND

Baggrunden for at udarbejde Kommuneplantillæg nr. 30 er at skabe plangrundlag for et nyt boligområde i den kommende nye bydel Ilulissat Nord.

Kommunalbestyrelsen besluttede allerede i 2005 at igangsætte planlægningen af den nye bydel Ilulissat Nord, og at al fremtidig byudvikling fremover skal ske her.

Årsagen til Kommunalbestyrelsens beslutning er behovet for nye byggegrunde, idet de eksisterende udlagte bolig-, havne- og erhvervsarealer og arealer til tekniske formål i dag stort set er udbygget. Desuden er der behov for regulering af arealerne til rekreative formål.

Ilulissat Isfjord blev i 2004 anerkendt som verdensnaturarvområde og optaget på UNESCO Verdensarvsliste. Formålet med listen er at beskytte verdens kulturarv og naturarv mod ødelæggelse, så fremtidige generationer også kan have glæde af klodens fantastiske landskaber og kulturminde-mærker.

Derved begrænses byens udviklingsområder mod syd og det er ikke mere muligt at byudvikle i nærheden af Isfjorden.

Derfor er der behov for at inddrage et nyt landareal mod nord, hvorved den nye bydel Ilulissat Nord opstår.

Kommunalbestyrelsen ønsker en hurtig igangsætning af byggemodning og byggeri i den nye bydel. Derfor udarbejdes dette kommuneplantillæg, som muliggør etablering af det første boligområde i den nye bydel.

NASSUIAAT

B. NUNA TAMAKKERLUGU PILERSAARUSIORNERMUT ATTUUMASSUTIT

(Aningaasaqarnermut inatsit ilanngullugu)

Nuna tamakkerlugu pilersaaruseriorneq pinnagu, taamaat-torli aningaasaqarnermut inatsimmik Kommunep pilersaarutaanut tapiliut nr. 30 sunniuteqarfeqarpoq, Sanaartorfigissaanermik isumaqatigiissut naapertorlugu nu-naannartami nunatamit nutaamik ilanngussinissamut Ilulissat Kommuneat aningaasaliisoqarnissamik qinnuteqarsimammat.

C. KOMMUNEP PILERSAARUSIORNEQARNERANUT ATTUUMASSUTIT

(Kommunep missingersuutaa ilanngullugu)

Kommunep pilersaarutaanut tapiliussaq nr. 30 Ilulissat Kommuneanut Kommunep pilersaarutaa 1994-2004-mut ilaavoq.

Kommunep pilersaarutaanut tapiliussaq nr. 30-p suliarineratigut sanaartorfigissaanermut aningaasaliinernut tunngatillugu kommunip missingersuutaa sunniivigineqarpoq, kingusinnerusukkullu sanaartorfigissaanermik najoqqutassiami sanaartortisisut ataasiakkaat tamatuminna akileeqataasinneqassapput.

Kommunalbestyrelsip akuerisaatut malittarisassat najoqqutaralugit, sanaartorfigissaanermilu aningaasartuutit piviusut tunngavigalugit sanaartorfigissaanermut akiligassat annertussusaat, agguataarneri akilerneqarnerilu pisuni ataasiakkaani tamani aalajangersarneqassapput.

Sanaartorfigissaanermi aningaasartuutit agguataarnissaannut Kommunalbestyrelsip malittarisassatut akuerisaanut, kiisalu akiliinissamut ileqqoreqqusamut naleqqiullugit sanaartorfigissaanermut kommunip aningaasartuutai agguataarneqassapput.

Killeqarfik A29

Kommunep pilersaarutaanut tapiliuttip matuma atuutileraneratigut ineqarfittut killeqarfik nutaaq A29, ilanngussaq 1: killeqarfiup nunap assingani takutinneqartutut atugasiarineqarpoq.

REDEGØRELSE

B. FORHOLDET TIL LANDSPLANLÆGNINGEN

(Herunder finansloven)

Kommuneplantillæg nr. 30 påvirker ikke landsplanlægningen men finansloven, idet Ilulissat Kommune har søgt om midler til inddragelse af nyt landareal i henhold til Byggemodningsaftalen.

C. FORHOLDET TIL KOMMUNEPLANEN

(Herunder kommunens budget).

Kommuneplantillæg nr. 30 indgår som en del af Kommuneplan 1994-2004 for Ilulissat Kommune.

Med udarbejdelse af Kommuneplantillæg nr. 30 påvirkes kommunens budget for så vidt angår udlæg til byggemodning, som senere pålignes de enkelte bygherrer i en byggemodningsvedtægt.

Byggemodningsandelens størrelse, fordeling og betaling fastsættes i hvert enkelt tilfælde, efter retningslinier godkendt af kommunalbestyrelsen, på grundlag af de faktisk afholdte udgifter til byggemodningen.

Kommunens udgifter til byggemodning fordeles i henhold til de af Kommunalbestyrelsen godkendte retningslinier for fordeling af byggemodningsudgifter, samt i betalingsvedtægt.

Rammeområde A29

Med ikrafttræden af nærværende kommuneplantillæg udlægges et nyt rammeområde A29 til boligområde, som vist på bilag 1: rammekortet.

NASSUIAAT

D. PILERSAARUTINUT ALLANUT ATTUUMAS-SUTIT

Illoqarfiup ilaanut pilersaarut A29.1

Kommunep pilersaarutaanut tapiliut nr. 30-p suliarinera ilutigalugu Illoqarfiup ilaanut pilersaarut A29.1 suliarineqarpoq, tassani inissiaqarfimmut nutaamut sukumiisumik malittarisassiat aalajangersaavigineqarlutik.

Mittarfiup eqqaani nunaminertat timmisartunut akornutaasussaangitsut

Mittarfiup tallineqarnissaanut pilersaarusiorneq 2007-imi aallartinneqassasoq naatsorsuutigineqarpoq. Timmisartut mikkiartornerminni tingilernerminnilu aqunneqarluarsinnaanerussammata mittarfiup eqqaani nunaminertat akornutaasinnaajunnaarsinneqassapput. Mittarfiup eqqaani nunaminertaqartiterpoq timmisartunut akornutaanaveersaarutaasunik, ilaatigut nunaminertanik manissunik sivingasunillu ilaatigullu mittarfiup uiguani mikkiartornermi tingilernermilu nunaminertat. Illoqarfiup ilaanut pilersaaruteqarfik qatsissutsimi 73-imi nunaminertamik manissumik sunnerneqarpoq.

Taamatut qatsissusiliinermi Illoqarfiup ilaanut pilersaarut A29.1 malillugu sanaartornermi piumasaqaatit malinneqarput.

Qaartartuusivimmud piumasaqaatit

Ungasinngitsoq tikillugu illulionermut sanaartornermulu atugassanik qaartartunik kommunemi suliffeqarfimmut, sulisitsisunut il.il. pilersuisumik Hotel Arcticip kangiatunginguanu qaartartuusivik inissimasimavoq. Qaartartuusivik inissinneqarallarsimavoq, sanilerisanimi illulianit sanaartukkanillu minnerpaamik ungasissuseqarfissanik malittarisqaqanngilaq. Qaartartuusivik Nuugaarsuup avannaatungaani inissarigallakkaminut nuunneqarpoq, toqqorsivittaa atuuakkallartumik inissakinnerulluni. Qaartartut pillugit Namminersorerullutik Oqartussat nalunaarutaat nr. 14, 21. august 2006-imeersumi piumasaqaatinik najoqqutaqarsinnaasumik qaartartuusivimmik nuunneqaqqittussaangitsumik sanaartortoqarnissaa anguniagaavoq. Nunaminertamik, 5 tonsit tikillugit qaartartunik inissiisoqarsinnaaffimmik toqqartuisoqarpoq.

REDEGØRELSE

D. FORHOLDET TIL ANDEN PLANLÆGNING

Lokalplan A29.1

Sideløbende med udarbejdelsen af Kommuneplantillæg nr. 30 er udarbejdet Lokalplan A29.1, der fastlægger de detaljerede bestemmelser for det nye boligområde.

Hindringsbegrænsende flader ved lufthavnen

Det forventes, at projektering af udvidelse af lufthavnen igangsættes i 2007. For at skabe hindringsfrihed for luftfartøjers manøvrering med start og landing skal der fastlægges hindringsbegrænsende flader omkring lufthavnen. Omkring lufthavnen er der indlagt hindringsbegrænsende flader, dels i form af et horisontaltplan og en konisk flade og dels i form af ind- og udflyvningsflader i banens forlængelse. Lokalplanområdet berøres af en vandret flade i kote 73.

Byggeri og anlæg i medfør af Lokalplan A29.1 overholder denne højdebegrænsning.

Afstandskrav til sprængstofdepotet

Umiddelbart øst for Hotel Arctic lå indtil for nylig det sprængstofdepot, som forsyndede kommunens entreprenører, bygherrer, m.v. med dynamit til byggeri og anlæg. Sprængstofdepotet lå med en midlertidig placering, idet det ikke overholdt minimumsafstanden fra nabobebyggelse og anlæg. Sprængstofdepotet er flyttet til en midlertidig placering med et midlertidigt formindsket lager på nordsiden af Nordre Næs nord for Ilulissat by. Målet er, at der opføres et permanent sprængstofdepot en placering, hvor det vil være muligt at overholde kravene i Hjemmestyrets bekendtgørelse nr. 14 af 21. august 2006 om eksplosive stoffer. Der er udpeget et areal, der giver mulighed for opbevaring af op til 5 tons sprængstof.

NASSUIAAT

E. PILERSAARUSIORNERMI AQQUSAAKKAT

Aqqusaagassat nutaaliortutut iluseqarnissaannik, illoqarfiup ilaanit nutaamit Ilulissat Avannaanit ineriartortitsineq pillugu ammasumik oqallittoqarfiusumik Ilulissat Kommuneata kissaatigisimavaa.

Taamaattumik ilaatigut illoqarfimmiunut tamanut innuttaasunik ataatsimiisitsineq ammasoq, aammalu soqutigisaqatigiinnit qaaqqsusanit nutaaliorfiusunit oqaloqatigiinnermik ataatsimiisitsinerit marluk kommunip ingerlasimavai.

Illoqarfiup ilaanut nutaamut pilersaaruserneq (tassalu kommunep pilersaarutaanut tapiliutip matuma tassungalu atasutut illoqarfiup ilaanut pilersaarutip suliarineri) tallimanik aqqusaagassartaqarpoq:

Illoqarfiup ilaanut pilersaaruserneq tallimanik aqqusaagaqartumik pivoq:

Aqqusaagaq 1: Innuttaasunut ammasumik ataatsimiisitsineq.

Aqqusaagaq 2: Isumassarsiorluni oqaloqatiginnilluni ataatsimiisitsinerit.

Aqqusaagaq 3: Illoqarfiup ilaanut aamma kommunep pilersaarutaanut tapiliummut siunnersuutit akuerineri.

Aqqusaagaq 4: Tamanut tusarniaasinneri.

Aqqusaagaq 5: Kommunep pilersaarutaanut tapiliutip aamma illoqarfiup ilaanut pilersaarutip akuerineri, tassunga ilanngullugit kommunep pilersaarutaanut tapiliutip tamananullu nalunaarusiap akuerineri.

Aqqusaagaq siulleq

Innuttaasunik ataatsimiisitsineq ammasoq

Ilusissatut pilersaarut 2005-imi suliarineqartoq aallaavigalugu kommune 11. aprili 2006-imi ammasumik innuttaasunik ataatsimiisitsivoq, tassani isumassarsiat siulliit saqummiunneqarlutik.

REDEGØRELSE

E. PLANPROCESSEN

Ilulissat Kommune har ønsket en innovativ og kreativ proces med en åben debat om udviklingen af den nye bydel Ilulissat Nord.

Kommunen har derfor gennemført dels et åbent borgermøde for alle byens borgere og to kreative dialogmøder med inviterede interessanter.

Planlægningen (dvs. udarbejdelsen af dette kommuneplantillæg og den tilhørende lokalplan) af den nye bydel foregår i 5 faser:

Udarbejdelsen af lokalplanen sker i fem faser:

Fase 1: Åbent borgermøde.

Fase 2: Kreative dialogmøder

Fase 3: Vedtagelse af forslag til lokalplan og kommuneplantillæg

Fase 4: Offentlig høring.

Fase 5: Vedtagelse af kommuneplantillæg og lokalplan, herunder godkendelse af kommuneplantillæg og offentlig bekendtgørelse.

1. Fase

Åbent borgermøde

Med afsæt i en strukturplan, som blev udarbejdet i 2005 afholdt kommunen den 11. april 2006 et åbent borgermøde, hvor de første idéer blev præsenteret.

NASSUIAAT

Ataatsimiisitsinerimi oqaluuserisaapput makku:

- Inissiaqarfiit nutaat inissiffissaat.
- Nalinginnaasumik sanaartornerit, namminersortunit sanaartornerit pillugit kissaataasut aammalu aningaasaliissutaasinnaasut assigiinngitsut oqalligineri.
- Pisiniarfiit sullissiviillu inissinneri.
- Sanaartorfigissaaneq.
- Umiarsualivik taassumalu illoqarfiup ilaanut nutaamut attuumassuteqarnera.
- Hollænderhavni *(OBS! Kunne ikke finde grønlandsk havn) angallatinut nuannaariartaatinut umiarsualivissap inissinnera.
- Takornariartitsineq, inuutissarsiutit sunngiffimmi-lu sammisat.
- Mittarfimmut aqquserngup silissinissaa aammalu sukkassutsimik sakkukilliliissutit pillugit kissaatisat.
- Avannamut/kangimut sulii alliliisoqaqqinnissaa pillugu siunnersuut.

Innuttaasut ataatsimiisinnerini aalajangiisoqanngilaq, tassaavormi aallarniutaasutut ataatsimiisitsineq, ammasumik nutaaliortunik oqaasertalersuutit saqqummiussinissamik periarfissiisoq.

Aqqusaagaq tulleg

Nutaaliorfiusunit oqaloqatigiinnermik ataatsimiisitsinerit

Nutaaliorfiusunit oqaloqatigiinnermik ataatsimiisitsinerit marluk Ilulissat Kommuneata 6. juunimi aamma 8. juunimi 2006-imi ingerlappai.

Soqutigisaqaqatigiinnit qaaqqusaasunit peqataaffigitillugit ataatsimiinnerit ingerlanneqarput. Taakku kommunep pilersaarutaanut tapiliummut, illoqarfiup ilaanut pilersaarutitaqartunut isumassarsianik, ilutsinit imasaanillu ilapit-tuuteqarnissaminnut suleqataallutik soqutigisaqaateqarnissaannit kommuni taakkununga naatsorsuuteqartuuvoq.

Oqaloqatigiinnermik ataatsimiinnerit marluk ilusiliaq 1-imi takuneqarsinnaasutut nutaaliortutut ilusiliusaaq tallimanik aqqusaagassartaluk najoqqutaralugu ingerlanneqarput.

REDEGØRELSE

Debatemnerne på borgermødet var:

- Placering af nye boligområder.
- Ønsker om alment byggeri, privat byggeri og drøftelse af de forskellige finansieringsformer.
- Placering af butikker og institutioner.
- Byggemodning.
- Havnen og dennes tilknytning til den nye bydel.
- Placering af lystbådehavn ved Hollænderhavnen.
- Turisme, erhverv og fritidsaktiviteter.
- Ønske om at gøre lufthavnsvejen bredere og etablere hastighedsdæmpende foranstaltninger.
- Forslag om at udvide yderligere mod nord/øst.

Der blev ikke truffet beslutninger på borgermødet, idet der var tale om et indledende møde med mulighed for at fremkomme med åbne kreative formuleringer.

2. Fase

Kreative dialogmøder

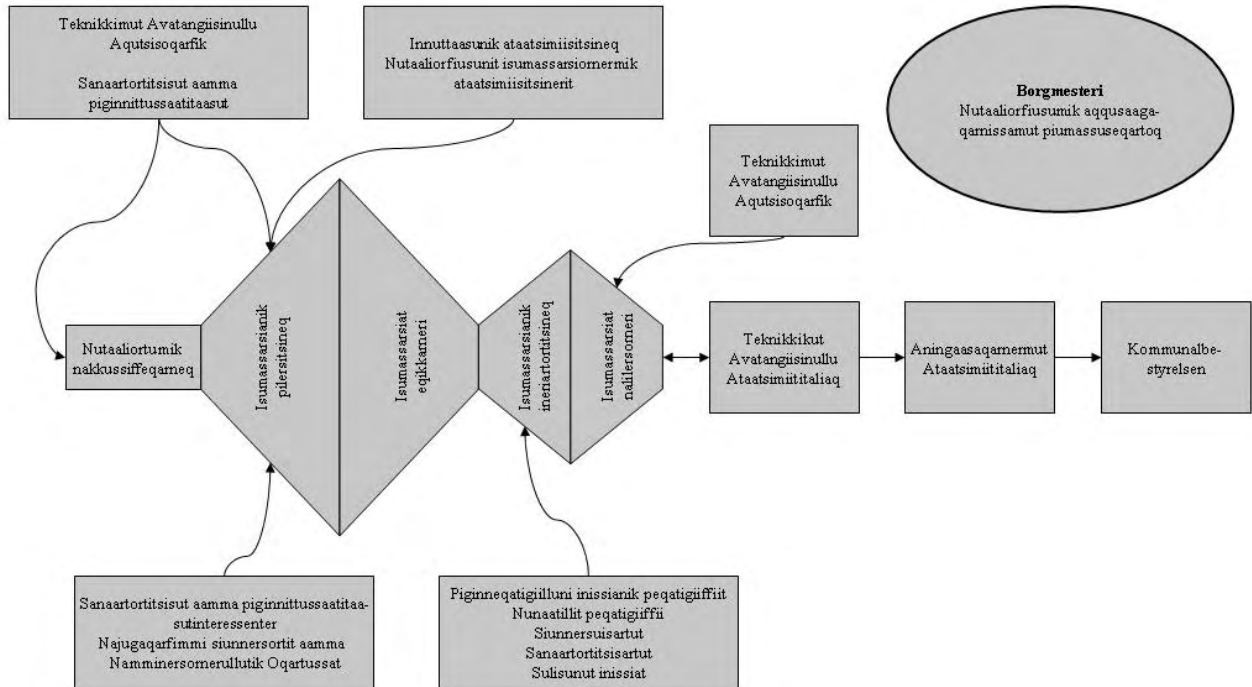
Ilulissat Kommune afholdt den 6. juni og den 8. juni 2006 to kreative dialogmøder.

Møderne blev gennemført med deltagelse af inviterede interessenter, som kommunen forventede havde en aktiv interesse i at bidrage med idéer, form og indhold til dette kommuneplantillæg med tilhørende lokalplaner.

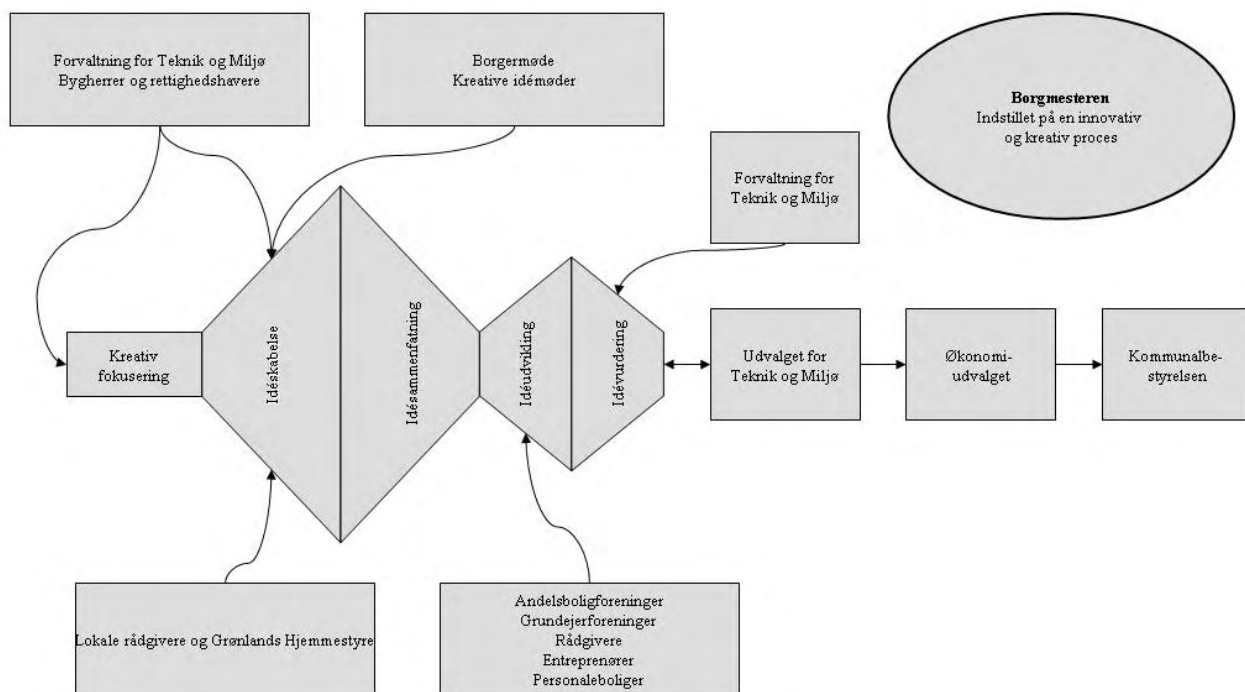
De to dialogmøder blev gennemført efter en femfaset kreativ model, som fremgår af figur 1.

NASSUIAAT

REDEGØRELSE



Ilusiliaq 1. Nutaaliorfiusumik ineriartortitsinermut ilusiliaq tallimanik aqusaagaqarfiusoq.



Figur 1. Femfaset model for kreativ udvikling.

Nakkutiginniffiit nutaaliorfiusut pingasut suliaqarfigineqarput:

- Nunatat atornissaat pitsaanerpaaq qanoq angusarissavarput – ”sanaartorfissatut pilersaarut”?
- Illut kusanarnerpaat qanoq pissarsiarissavavut – ”sanaartukkat silatimikkut isikkui”?
- Nunatat sanaartorfiunngitsut pitsaanerpaat qanoq pissarsiarissavavut – ”quit, pisuinnaat aqquaat, biilinit inissiiuit, aqquernit aamma ledningit”?

Isumassarsiat ineriartortinneranni aqusaakkami nutaaliornermi teknikki ”killormut isumassarsiorneq” atorneqarpoq, tassani ”ajornerpaatut takorluukkat” nakkutiginiarneqarlutik, kingornatigullu ”killormut pitsaaqutinik eqqarsaateqarneq” suliarineqarluni. Taamaalillutik peqataasut isumaliussanut aammalu siusinnerusukkat pilersaarusiornerni pisarsimasunik misigisarsimasaminnut pakatsissutigisarsimasaminnik arlalinnik annisitaqarnissaminnut periarfissipput.

Der blev arbejdet med 3 kreative fokusområder:

- Hvordan opnår vi den bedste anvendelse af arealerne – ”bebyggelsesplan”?
- Hvordan opnår vi de smukkeste huse – ”bebyggelsens ydre fremtræden”?
- Hvordan opnår vi de bedste friarealer – ”skure, stier, parkering, veje og ledninger”?

I idéudviklingsfasen blev der anvendt den kreative teknik ”omvendt barinstorm”, som er en metode, hvor der først fokuseres på ”det værst tænkelige”, hvorefter der laves ”omvendt positiv tænkning”. Derved fik deltagerne mulighed for at få afløb for en række frustrationer over holdninger og indhold i tidligere oplevede planlægningsscenarier.

NASSUIAAT

Nakkutigisaqarfimmut ”sanaartorfissatut pilersaarut”-mut ”ajornerpaatut pisuni” makku sammisaapput:

- Sanaartukkat ilusilersorneqarsimannginneri.
- Biilini inissiivilunneq / (illut eqqaanni angallatinut inissiivissaqannginneq).
- Pinguartarfilunnerit (ikippallaartut, ungasippallaartut).
- Eqqaavilerinerup ajornartorsiuteqarfiunera.
- Amerlanerpaanut isikkivilunneq.
- "tallimanik quleriinnik" sanaartukkat tunuaniittunut isikkivilutsisut (Blokkit qernertut).
- Illut akornanni sanaartorfiunngitsut annikitsuuaqqat.
- Sanaartorfigissaanermut akiligassat annertooruusuit.
- Masarsuit / siltit qaanni illut arlallit.
- Aqqusernit attavigiuminaatsut.
- Qimmit amerlasuupilussuit (nipiliorneri tiperrusanerilu).

Nakkutigisaqarfimmut ”sanaartukkat silatimikkut isikkui”-nut ”ajornerpaatut pisuni” makku sammisaapput:

- Sanaartukkat ilusilersorneqarsimannginneri.
- Illu sanili isikkiviiiaasoq.
- Illut nunaannartamik malittarinninnginneri.
- Illut pisariaqanngitsumik portuallaanik toqqavilerneqarneri.
- Sukatut toqqaviliat akuerisariaqannginneri.
- Sukatut toqqaviliat qallersugaanngikkaangata takusunartarneri.
- Illut isikkuinut iluarsisunik malittarisassaqaartariaqannginnera.
- Illut silatimikkut iigaanni qaliaannilu qalipaaitit neonitit pastelitut ittut avatangiisunik takussusaapput.
- Qalipaatinik toqqaanissamut iluarsisunik malittarisassat illoqarfiup ilaanut pilersaarummiinnissaat siunertamut tulluartsuusannginnera.
- Qaliat sisammik atortussianillu qinnguanik utertitsisunik sanaat akuerineqarsimasariaqanngillat.
- Illoqarfiup ilaanut pilersaaruteqarfiusup taassuma iluani qaliat ilusaat assigiinngitsorpasuit.

Nakkutigisaqarfimmut ”quit, pisuinnaat aqquaat, biilini inissiiviit, aqqusernit aamma ledningit”-nut ”ajornerpaatut pisuni” makku sammisaapput:

- Aqqusernit amitsut, asfaltitaqaratillu pisuinnartunut aqqutitaqanngitsut.
- Biilini inissiisarfiit ikittuararsuit.
- Aqqusernit qullilersorsimannginneri.
- Taseq kaajallallugu ungaluugaq.

REDEGØRELSE

For fokusområdet ”bebyggelsesplan” var ”skrækscenariet”:

- Ustruktureret bebyggelse.
- Dårlige parkeringsforhold / ingen bådpladser (ved husene).
- Dårlige lejepladsforhold (for få, for langt væk).
- Problematisk affaldshåndtering.
- Dårlig udsigt for de fleste.
- "5- etagers" bebyggelse der spærrer udsigten for bagved liggende (Sorte blokke).
- Små friarealer mellem bygninger.
- Meget høje byggemodningsandele.
- Mange huse på sump / silt.
- Ufremkommelige veje.
- Rigtig mange hunde (larm og stank).

For fokusområdet ”bebyggelsens ydre fremtræden” var ”skrækscenariet”:

- Ustruktureret bebyggelse.
- Naboens hus tager ens udsigt.
- Bygningerne følger ikke terrænet.
- Bygningerne gives unødvendige høje fundamenter.
- Stolpefundamenter bør ikke tillades.
- Det skæmmer, hvis ikke stolpefundamenterne er beklædte.
- Der bør ikke være regulerende bestemmelser for bygningers udseende.
- Neon og pastelfarver på facader og tage skæmmer omgivelserne.
- Det vil være uhensigtsmæssigt, hvis der i en lokalplan indgår regulerende bestemmelser for farvevalg.
- Ståltage og reflekterende materialer skal ikke være tilladte.
- Mange forskellige tagformer inden for samme lokalplanområde.

For fokusområdet ”skure, stier, parkering, veje og ledninger” var ”skrækscenariet”:

- Smalle veje uden asfalt og uden fortove.
- Meget få parkeringspladser
- Ingen gadebelysning.
- Hegn omkring søen.
- Ingen vej- og stiplanlægning.

NASSUIAAT

- Aqqusinernut pisuinnaallu aqputaannut pilersaaruteqannginnera.
- Eqqakkanut igitsiveqannginneq, issiavissaqannginnera, bussit unittarfiinut illuaraqannginnera.
- Meeqqanik paaqqinneqartarfeqaranilu pinnguarterfeqannginnera.
- Innarluutilinnut ineqannginnera, innarluutilinnut busseqannginnera, kiisalu innarluutilinnut utoqqarnullu katerisimaarterfeqannginnera, aammalu innarluutilinnut/utoqqarnut pitsaasunik aqqusineqannginnera.
- Eqqaavissuarmit pujoq.
- Aqqusinermit eqqakkat.
- Timmissat nappaataat tunillaassortoq.
- Qimmit pitunneqaratik angalasut, sanaartukkanullu qanittuni qimmit.
- Kussiniliap immamut toqqaannartumik attaveqarnera.

Nakkutigisaqarfimmut ”sanaartorfissatut pilersaarut”-mut ”kissaatiginartutut” pisinnaasut tassaapput:

- Tamarmik isikkiveqarnissaat arlalinnut inissaqarfiusoq.
- (Sanaartorfiggisaanermut) akitsuutit naammaginartut.
- Attaveqarnermut pissutsit akuerineqarsinnaasut (>aqqusinermit illup matuanut<).
- Illut ataasiinnarmik naqqullit sanaartugaaneri.
- Sanaartueriaatsimi ataqatigiissaarineq (pingaarnerusutut sammivik / sammiviit allanngorneri, imminnut naleqqiullutik illut tamannaannaq inissitsiterneqannginnissaat ...).
- Biilinu inissiiviit pitsaasut (qitiusumik imlt. illuni ataasiakkaani, piginneqatigiilluni illuni allaassuteqarneq <-> 10/40/50 ?).
- Illuni ataasiakkaani angallatinut inissiisarfiit.
- Imermik sarfamillu pilersuivik ataatsimoortoq ataasiinnaq.

Nakkutigisaqarfimmut ”sanaartukkat silatimikkut isikkui”-nut ”kissaatiginartutut” pisinnaasut tassaapput:

- Illu sorlerluunniit allap isikkivianik arsaarinnissanngilaq, illut qulaallugit akornisigullu.
- Nunap qaani sanaartornissamut aalajangersimasunik qatsissusissaqarpoq.
- Sanaartukkat nunaannartamut naleqqussagaapput.
- Sanaartukkani sivingasunik qaliat kissaatiginarput, taamaattorli ilutsimikkut assigiinngiaarsinnaatillugit.
- Qaliat sivingarnginut ilusaannullu assigiinngitsunut

REDEGØRELSE

- Ingen affaldscontainere, bænke, skure til bustoppesteder
- Ingen børninstitutioner og legepladser.
- Ingen handicapboliger, ingen handicapbus, samt værested for handicappede og ældre og ingen ordentlig vej til handicappede/ældre.
- Røg fra dumpen.
- Affald på vejen.
- Fugleinfluenca.
- Fritgående hunde og hunde tæt på beboelse.
- Kloak ledes direkte I havet.

For fokusområdet ”bebyggelsesplan” var ”det ønskværdige, der kunne ske:”

- Udsigt for alle med plads for mange.
- Moderate (byggemodnings-) afgifter.
- Acceptable adgangsforhold (>vej til hus døren<).
- Et- plan- bebyggelse.
- Sammenhæng i bebyggelsesform (overordnet retning / retningsskift, ingen tilfældig placering af huse i forhold til hinanden, ...).
- Gode parkeringsforhold (enten centralt eller ved hver enkelt hus, forskel mellem andelsbolig <-> 10/40/50 ?).
- bådpladser ved de enkelte huse.
- Samlet et sted med vand- og strømfor- syning.

For fokusområdet ” bebyggelsens ydre fremtræden” var ”det ønskværdige, der kunne ske:”

- Ingen bygning må tage udsigten for den anden, både kikket over bygningerne og kikket mellem bygningerne.
- Der er fastlagte højder på byggeriet over terræn.
- Bebyggelsen er tilpasset terrænet.
- Sadeltage på bebyggelsen er ønsk-

NASSUIAAT

- periarfissaqarneq.
- Sukatut toqqaviit qallersorneqassapput.
- Sanaartukkanut ataasiakkaanut illuliorfissat sanaartorfissallu pitsaasumik angisuumik inissaqassuseqartariaqarput.
- Immikkoortortap atugaaneqarfigisaa imatut iluarsineqartariaqarpoq, assersuutigalugit illut portusuut silatimikkut annerusumik inissalernerqarlutik.
- Sanaartornissamut pilersaarutaasumi illut nikingatiternerqarput.
- Illunit ataasiakkaanit isikkivik isumannaarniarlugu illut tunorliusut portunerutillugit sananeqassapput.
- Sanaartornissamut pilersaarut ima ilusilersortariaqarpoq kikkulluunniit "sallerpaanngortillugit" inissinneqassanatik.

Nakkutigisaqarfimmut "quit, pisuinnaat aqputaat, biilinu inissiiviit, aqquernit aamma ledningit"-nut" kissaatiginartutut" pisinnaasut tassaapput:

- Aqquernit silittut.
- Aqquernit qullerpassui.
- Illut eqqaanni biilnik inissiiviit.
- Sanaartukkat isikkivillit.
- Illut akornanni inissaqarluarneq, aammalu pallit-saaliukkamut illoqarfiup killinga attatiinnarneqarluni.
- Mittarfimmut qanittuuneq.
- Utoqqarnut inissiat.
- Meeqerivik – børnehave.
- Taseq kaajallallugu nalunnguartarfimnullu ungaluugaq.
- Pinnguartarfiit.
- Ataatsimoorussatut illut kikkut tamarmik iserfigisinnaasaat.
- Umiarsualivimmut qanittuuneq.
- Issiavissiat pitsaasut, bussillu unittarfiini il-luqqat.
- Utoqqaat katerisimaartarfiat.
- Meeqqanut klubbi.
- Eqqakkanut tamanut eqqaaviit.
- Immikkoortortat eqqissisimanartut.
- Qimussit aqputaanut qanittoq.
- Illugisap silataani qimminut inissiiviit.
- Utoqqarnut innarluutilinnut naleqquttunik pisuinnaat aqputaat.
- Sunngiffimmi sukisaarsaarnermut meeqqanut inuusuttunullu nunataq asfaltilersugaq.

REDEGØRELSE

- værdig dog med mulighed for asymmetri.
- Muligheder for forskellige taghældninger og former.
- Stolpefundamenter beklædes.
- Bygge- og anlægsfelterne til den enkelte ejendom bør have en god stor rummelighed.
- Områdets udnyttelsesgrad bør reguleres således, at f.eks. høje bygninger får mere udensomsareal.
- Bebyggelsesplanen har forskudte bygninger.
- For at sikre udsigten fra hver enkelt bolig, bygges højest i de bagvedliggende bygninger.
- Bebyggelsesplanen bør udformes, så ingen placeres i "første parket".

For fokusområdet "skure, stier, parkering, veje og ledninger" var "det ønskværdige, der kunne ske:"

- Brede veje.
- Masser af vejlys.
- Parkering ved husene.
- Bebyggelse med udsigt.
- God plads mellem bygningerne og bygrænse til spærrezone bibeholdes.
- Tæt til lufthavnen.
- Ældreboliger.
- Børnehave.
- Hegn kmkring og svømmebassin i søen.
- Legepladser.
- Fælleshuse med adgang for alle.
- Tæt på havnen.
- Gode bænke og skure ved busstoppestederne.
- Værested for ældre.
- Klub til børn.
- Affaldscontainere til al affald.
- Fredelige og rolige områder.
- Tæt på hundeslædesporet.
- Hundepladser udenfor beboelsen.
- Stier til ældre og handicappede.
- Asfalteret areal til børn og unge til fritidsaktiviteter.

NASSUIAAT

Aqqusaakkat pingajuat

Tallimanik aqqusaagalittut nutaaliorfiusutut ilusiliami aqqusaakkat tallimassa at tassaavoq Kommunep pilersaarutaanut tapiliut nr. 30-ip, Illoqarfiup ilaanut pilersaarutitallup matuma suliarinera.

Uani aqqusaakkat pingajuanni ilagititaasut ilaat saqqummiunneqarpoq – Kommunep pilersaarutaanut tapiliut nr. 30, taassumalu illoqarfiup ilaanut nutaamut Ilulissat Avannaanut pilersitsinissamat piffissalersuutaasut pilersaarut siuarsagaasoq periarfissippaa.

Kommunep pilersaarutaanut tapiliut nr. 30-imut siunnersuut

Nutaaliorfiusutut oqaloqatigiinnermik ataatsimiisitsinerit inernerini tunngavigisani pilersaarutit imaqartinneqarnissaat kommunalbestyrelsep pingaartuutissimavaa.

Matumuuna sap. akunnerini arfinilinni Kommunep pilersaarutaanut tapiliut nr. 30 aamma Illoqarfiup ilaanut pilersaarut A29.1 kommunalbestyrelsep saqqummiuppai (kommunep pilersaarutaanik nalinginnaasumik aqqusaartagaasut aammalu tamanut saqqummiussineq pillugu imm. G naapertorlugit).

Tamanut saqqummiussinermut piffissarititaq

Piffissap taassuma iluani pilersaarummut innuttaasut suniuteqarnissaannut suli periarfissaqarpoq.

Kommunep pilersaarutaanut tapiliuttip aamma Illoqarfiup ilaanut pilersaaruttip inaarutaasumik akuersissutigineri

Kommunep pilersaarutaanut tapiliut nr. 30-mut aamma Illoqarfiup ilaanut pilersaarut A29.1-imut akerliliissutaasinnaasunut oqaaseqaataasinnaasunullu Kommunalbestyrelse isummerfiginnereerpat Kommunalbestyrelsimi pilersaarutit inaarutaasumik akuerineqassapput, Naalakkersuisunillu akuersissannorlugu kommunep pilersaarutaanut tapiliut nassiunneqarluni.

Kommunep pilersaarutaanut tapiliut nr. 30 Naalakkersuisut akuereerpassuk Illoqarfiup ilaanut pilersaarut A29.1 aamma Kommunep pilersaarutaanut tapiliut nr. 30 tamanut nalunaarutigineqarsinnaalerlutillu illuliorneq sanaartornerlu aallartisarsinnaalissapput, pilersaarutaasuni avatangiisinilu pissutsinut allanut naleqqiullugu akornutissaqassannippat.

F. PILERSUINEQ

REDEGØRELSE

3. Fase

Den 5. fase i den femfasede kreative model er udarbejdelse af dette Kommuneplantillæg nr. 30 med tilhørende Lokalplaner. Her præsenteres et delelement i 3. fase – Kommuneplantillæg nr. 30, som muliggør en fremrykket tidsplan for etablering af den nye bydel Ilulissat Nord.

Forslag til Kommuneplantillæg nr. 30

Kommunalbestyrelsen har fundet det vigtigt, at planerne indeholder principperne fra resultatet fra de kreative dialogmøder.

Kommunalbestyrelsen fremlægger hermed Forslag til Kommuneplantillæg nr. 30 og Lokalplan A29.1 i 6 uger (jf. almindelig kommuneplanprocedure og afsnit G om offentlighedsgørelse.)

Offentlighedsperiode

I denne periode er der stadigvæk mulighed for borgerne for at på indflydelse på planen.

Endelig vedtagelse af Kommuneplantillæg og Lokalplan.

Når Kommunalbestyrelsen har taget stilling til eventuelle indsigelser og bemærkninger til Kommuneplantillæg nr. 30 og Lokalplan A29.1 vedtages planerne endeligt i Kommunalbestyrelsen og kommuneplantillægget fremsendes til Landsstyrets godkendelse.

Når Landsstyret har godkendt Kommuneplantillæg nr. 30 kan Lokalplan A29.1 og Kommuneplantillæg nr. 30 offentligt bekendtgøres og byggeri og anlæg kan igangsættes, hvor der ikke er hindringer i forhold til andre plan- og miljøforhold.

F. FORSYNING

NASSUIAAT

Nukissiorfiit imermik, innaallagissamik kissamillu pilersuineq isumagissavaat. Eqqakkanut erngup aqquataannut kiisalu aqquuserngit suliarineqarnerat kommunimit imaluunniit suliffeqarfimmit allamit suliarineqarsinnaavoq.

Imermik pilersuinermit, kuuffissuarut, innaallagissamut, telekkut attaveqaatinut, kissamut il.il. pilersuinermit aqquutit pingaarnertut nunap ataatigoortinneqassapput, taamaattumillu assakkanut inissinneqassallutik.

Innaallagialq imerlu

Innaallagissamik imermillu pilersuineq kommunip suliasarinngilaa, tamanna Nukissiorfinnit isumagineqartussaamat.

Nutaanik sanaartornerni aammalu sanaartukkat pioreersut ilanerinut imlt. allangortiternerinut atatillugu innaallagissamik pilersuivinnik allangortiterisoqarsinnaanera Nukissiorfinnut aningaasartuutaanngilaq, aammalu Nukissiorfimmit isumaqatigiissutigineqarlunilu akuerineqassaaq; kiisalu Nukissiorfiit malittarisassai najoqqutaralugit suliarineqassalluni.

Kuuffissuit

Immikkoortortami tamanna suliarineqarsimalerpat pisortat kuuffissuinut sanaartukkat nutaat attavilerneqassapput.

G. TAMANUT SAQQUMMIUSSINEQ

Teknikkimut Avatangiisinullu Ataatsimiititaliami 06.06.2007-imi aammalu Kommunalbestyrelsesimit 12.06.2007-imi Kommunimut pilersaarummut tapiliut nr. 30-mut siunnersuut akuerineqarpoq, piffissamilu 14.06.2007-imit 18.07.2007-imut sap. akunnerini arfinilinni tamanut oqaluuserisassanngorlugu saqqummiunneqarluni.

Nunaminertanik atuinermik pilersaarusiornermillu Namminersornerullutik Oqartussat Nalunaarusiaat nr. 23, 18. november 1992-imeersoq, nal. nr. 39-mit 20.09.1994-imeersumit aamma nal. nr. 43, 15.11.1994-imeersumit allangortinneqartumit, kommunep pilersaarutaanut siunnersuutit saqqummiunneqarnissaat pillugit §7, tassunga ilanngullugu siunnersuutip saqqummiunneqarfissaata siviussusaa aamma Kommunep pilersaarutaanik allanguinerit pillugit §11 najoqqutaralugit saqqummiussisoqarpoq. Illoqarfiup ilaanut pilersaarummut atatillugu kommunimut pilersaarut allangortinneqaraangat tamanut tusarniaassutigineqarnera sapaatit akunnerinit aqqaneq-marlunnit arfinilinnut sivikillisinneqarsinnaavoq. Tak. § 11.

REDEGØRELSE

Forsyning af vand, el og varme varetages af Nukissiorfiit. Kloakering og vejbetjening kan udføres enten af kommunen eller af anden virksomhed.

Forsyningsledninger til vand, kloak, el, telekommunikation, varme, osv. skal primært placeres under terræn. Disse skal så vidt muligt sammentænkes med vejanlæggene, hvor de skal placeres i ledningsgrave.

El og vand

Forsyning med el og vand er ikke en kommunal opgave, idet disse ydelser varetages af Nukissiorfiit.

Eventuel omlægning af elforsyningsledninger ved nyt byggeri og i forbindelse med tilbygning eller ombygning af eksisterende byggeri er uden udgift for Nukissiorfiit, og skal aftales og godkendes af Nukissiorfiit; samt udføres efter Nukissiorfiits regler.

Kloak

Ny bebyggelse skal tilsluttes offentlig kloak, når denne er etableret i området.

G. OFFENTLIGGØRELSE

Forslag til Kommuneplantillæg nr. 30 er godkendt i Udvalget for Teknik og Miljø den 06.06.2007 og i Kommunalbestyrelsen den 12.06.2007 og fremlagt til offentlig debat i 6 uger i perioden 14.06.2007-18.07.2007.

Fremlæggelsen sker i overensstemmelse med Hjemmestyrets Bekendtgørelse nr. 23 af 18. november 1992 om arealanvendelse og planlægning, som er ændret af bek. nr. 39 af 20.09.1994 og af bek. nr. 43 af 15.11.1994, §7 om offentliggørelse af kommuneplanforslag, herunder varigheden af offentlighedsperioden for forslaget og §11 om Ændring af kommuneplaner. Når ændringen af en kommuneplan gennemføres i tilknytning til en områdeplan (lokalplan) kan fristen offentlighedsperioden nedsættes fra 12 uger til 6 uger, jf. §11.

NASSUIAAT

Kommunep pilersaarutaanik allannguinerit taamaallaat kommunep pilersaarutaanut tapiliummut siunnersuummik, allannguutunik pisariaqartinneqartunik imalimmik tamanut saqqummiussaqaarnikkut piviusunngortinneqarsinnaapput. Tamatumunnga siunertarisaaq tassaavoq pilersaarusiornermik innuttaasunut, pisortaqaqarfinnut soqutiginnittuullu allanut ilisimasaqartitsinissamut sunniuteqaqataanissamullu periarfissiineq. Saqqummiussinermut matumunnga atatillugu kommunep pilersaarutaanut tapiliussamut oqaaseqaateqartoqarsinnaallunilu allannguutissanik siunnersuuteqartoqarsinnaavoq.

Tamanut saqqummiussinerup kingorna pilersaarummut siunnersuutip naggataarutaasumik akuerinnginnerani Kommunalbestyrelsep oqaaseqaataasinnaasut isummerfigissavai.

Kommuneplantillæg nr. 30 blev endeligt vedtaget i Kommunalbestyrelsen den 28.08.2007.

Kommunep pilersaarutaanut tapiliut nr. 30 inaarutaasumik akuerisaaq Naalakkersuisut akuerereerpassuk tamanut nalunaarutigineqarsinnaavoq.

Tamatuma kingorna tassunga atasumut Illoqarfiup ilaanut pilersaarut A29.1-mi sanaartugassat illuliassallu aallartinneqarsinnaapput.

H. KOMMUNEMUT PILERSAARUTIP ATUUFFII

Kommunemut pilersaarutip atuuffii naalakkersuisut kommunemut pilersaarummut tapiliussamik akuersinerannik tamanut nalunaaruteqaarnikkut atuutilersinneqassapput.

Nunap ilaanik pilersaarusiornermut kommunemut pilersaarutitut tapiliussat iluanni Kommunalbestyrelsip nunap ilaanik pilersaarusiortussaannermik oqartussaataitanerata iluani atuuffeqassapput.

Aappasaanik kommunemut pilersaarummut tapiliussaq Kommunalbestyrelsip pilersaarutip aalajangersagartaanik innuttaasunut atuutsitsisinnalersinnagit kikkunulluunniit tamanut nalunaarutigineqareersimassaaq. Kiisalu pilersaarummi matuni taaneqartut siornatigut aalajangersakkanut killigeqqusaasut atorunnaarput.

Kiisalu pilersaarummi uani killiliussatut aalajangersagaa-simasutut eqqaaneqartut atorunnaarsinneqassallutik.

REDEGØRELSE

Ændringer af kommuneplanen kan kun gennemføres ved at offentliggøre et forslag til tillæg til kommuneplanen, der indeholder de nødvendige ændringer. Hensigten hermed er at gøre det muligt for borgere, offentlige myndigheder og andre interesserede at få indsigt i og indflydelse på planlægningen. I forbindelse med denne offentliggørelse er det muligt at fremkomme med bemærkninger og ændringsforslag til kommuneplantillægget.

Efter udløbet af offentlighedsfasen vil Kommunalbestyrelsen tage stilling til eventuelle bemærkninger, inden planforslaget vedtages endeligt.

Kommuneplantillæg nr. 30 blev endeligt vedtaget i Kommunalbestyrelsen den 28.08.2007.

Endeligt vedtaget Kommuneplantillæg nr. 30 kan offentligt bekendtgøres, når Landsstyret har godkendt det.

Herefter kan anlæg og byggeri i henhold til tilhørende Lokalplan A29.1 igangsættes.

H. KOMMUNEPLANENS RETSVIRKNINGER

Kommuneplantillæggets retsvirkninger indtræder ved offentlig bekendtgørelse af landsstyrets godkendelse af kommuneplantillægget.

Retsvirkningerne gælder for Kommunalbestyrelsens kompetence til at tilvejebringe lokalplaner inden for kommuneplantillæggets rammer for lokalplanlægningen.

For det andet skal kommuneplantillægget være offentligt bekendtgjort, før Kommunalbestyrelsen kan håndhæve planens bestemmelser over for borgerne.

Endeligt ophæves tidligere rammebestemmelser som nævnt i denne plan.

NASSUIAAT

Kommunalbestyrelsen kan til enhver tid beslutte at søge en godkendt kommuneplan ændret. Disse ændringer skal følge samme regler som gælder ved tilvejebringelse af den første kommuneplan.

REDEGØRELSE

Kommunalbestyrelsen kan til enhver tid beslutte at søge en godkendt kommuneplan ændret. Disse ændringer skal følge samme regler som gælder ved tilvejebringelse af den første kommuneplan.

KILLILIUSSASSATUT AALAJANGERSAKKAT

KILLISSATUT MALITTARISASSAT

Pingaarnerusutut ilusiliussap aamma illoqarfiup ilaanut pilersaarutit akornanni killissatut malittarisassat ataqati-giissitsipput, killissatut malittarisassat illoqarfiup ilaanut malittarisassamik malitsiginnittumut sukumiinerusumullu malittarisassanik aalajangersaasuullutik.

Kommunep pilersaarutaata killissarititaqarfii makkununga immikkoortiterneqarput:

A Inissiaqarfiit.

B Umiarsualiviit inuutissarsiutillu.

C Ataatsimoorussatut siunertat.

D Sanaartorfiunngitsut.

E Immikkut atugaaffiit/teknikkikkut ingerlatsiviit anner-tunerusut.

ATAATSIMOORUSSATUT MALITTARISASSAT KOMMUNEP PILERSAARUTAANUT ATTAVE- QARNEQ

Illoqarfiup ilaanut pilersaarusionerni kommunep pilersaarutaata anguniagarisaasa isumagisaasa siuarsarnissaat isumannaarneqassapput.

QANGANITSAT EQQAASSUTISSAT

Immikkoortup iluani qanganitsanik eqqaassutissanik peqarneranik Ilulissat Kommunea ilisimasaqanngilaq, tamatumunngali pissutaasutuaavoq immikkoortumit sutigulluunniit misissuisoqarsimanninnera.

Sanaartornermut illuliornermullu atatillugu sulinerup naalani sunilluunniit qanganitsanik nassaarinnittoqassappat-Nunatta Katersugaasivianut saaffiginnittoqassaaq.

AQQUSERNGUP SULIARINEQARNERANI KIL- LEQARFIIT

Illoqarfiup ilaanut pilersaarusionermermi pissutsit allat immikkut ittut atuutsinnagit aqquserngit anginerusut atuarlugit aqquserngup suliarineqarnerani killeqarfiliat aalajangersarniarneqartassapput, aqquserngup qeqqanit makkuninnga ungasissuseqartillugit.

- Aqqusernit pingaarnerit 15 m.
- Aqqusernit tullersortaasut 5 m.

AQQUSINNIORFIIT

Illoqarfiup ilaanut pilersaarusionermermi pissutsit allat immikkut ittut atuutsinnagit aqqusinissamut, kussinermut, apummik katersuivimmuut il.il. nunatanik atugassianik aalajangersaasoqartoqarniassaaq, makkuninnga silissusilikkanik.

RAMMESBESTEMMELSE

RAMMEBESTEMMELSER

Rammebestemmelserne er bindeledet mellem hovedstrukturen og lokalplanerne, hvor rammebestemmelserne fastlægger retningslinier for den opfølgende og mere detaljerede lokalplanlægning.

Kommuneplanens rammer er inddelt i følgende kategorier:

A Beboelse.

B Havne og erhverv.

C Fælles formål.

D Friholdte områder.

E Særlig anvendelse/større tekniske anlæg.

FÆLLES BESTEMMELSER FORHOLDET TIL KOMMUNEPLA- NEN

Ved udarbejdelse af lokalplaner skal det sikres, at kommuneplanens målsætninger og ideer bliver fremmet.

FORTIDSMINDER

Ilulissat Kommune er ikke bekendt med at der ligger fortidsminder inden for området, men dette skyldes udelukkende, at der ikke er foretaget nogen form for undersøgelser af området.

Der skal i forbindelse med anlæg og byggeri rettes henvendelse til Nationalmuseet, såfremt der dukker fortidsminder af nogen art frem under arbejdet.

VEJBYGGELINIER

Ved udarbejdelsen af lokalplaner skal der, hvor ikke andre særlige forhold taler herfor, søges fastlagt byggelinier langs de større veje i følgende afstande til vejmidte:

- Primære veje 15 m.
- Sekundære veje 5 m.

VEJUDLÆG

Ved udarbejdelsen af lokalplaner skal der, hvor ikke andre særlige forhold taler herfor, søges fastlagt udlæg af areal til vejbane, grøft, sneoplæg m.m. i følgende bredder:

KILLILIUSSASSATUT AALAJANGERSAKKAT

- Aqqusernit pingaarnerit 15 m.
- Aqqusernit tullersortasut 10 m.
- Aqqusernit pingajussarisasut (najukkani aqqutit 5 m.

Inissianut siunertanut killeqarfeqarfinni, "A-tut immikkoortuni" nalinginnaasumik malittarisassiat makku atuupput:

BIILINIK INISSIIVIIT

Illoqarfiup ilaanut pilersaarusionermermi makku isuman-naarneqassapput:

- Immikkoortuni *ammasmusik sanaartugassanut* atugassiani illunut ataasiakkaanut minnerpaamik 1½-imik biilinut inissivimmik atugassiaqarlunilu sanaartortoqassasoq.
- Immikkoortuni *Illut sanileriaat* atugassiani illunut ataasiakkaanut minnerpaamik 1-imik biilinut inissivimmik atugassiaqarlunilu sanaartortoqassasoq.
- Immikkoortuni *eqimattumik sanaartorfiusuni* illut arferngannut tamanut minnerpaamik biilinut inissivinnik marlunnik atugassisoqarlunilu sanaartortoqassasoq, kiisalu illup atorneqalinnginnerani taakku minnerpaamik affaat sanaartugaasimassasut.

INGERLATSIVIIT ATAATSIMORUSSAT

Illoqarfiup ilaanut pilersaarusionermermi inissiaqarfiliiani najugaqartunut najugaqartuusut illuunik aamma illunuk ataatsimoorussanik sanaartornissamut periarfissat isuman-naarneqassapput.

IMMIKKOORTUT NAJUUFFISSIAT PINNGUARFISSIALLU

Illoqarfiup ilaanut pilersaarusionermermi immikkoortumi eqimattumik-pukkitsumik sanaartorfiusumi aamma quleriinnik illuliorfiusumi pinnguarterfintut najugaqarfissianullu nunatanik atugassisoqarnissaa isumannaarneqassaaq. Pisuni ataasiakkaani nunatap atugassiassatut pisariaqartitaasup pisariaqartitsissutigisaa kommunalbestyrelsisip nalilertassavaa.

ANEERASAARTARFIIT

Annikinnerusunik nunatanik aneerasaarterfintut atugassisoqarsinnaavoq Kommunalbestyrelsisip tamanna periarfissaqartuusutut nalilerpagu, aammalu immikkoortortap atugaanerata sinneranut kattunneqarsinnaassappat, aammataarlu killeqarfiusut ataasiakkaat tamakkiiisumik inissaqassusaat attanneqarsinnaappata.

RAMMESBESTEMMELSE

- Primære veje 15 m.
- Sekundære veje 10 m.
- Tertiære veje (lokalveje) 5 m.

For rammeområder, der anvendes til boligformål "A-områder", gælder følgende generelle bestemmelser:

PARKERING

Ved udarbejdelsen af lokalplaner skal det sikres:

- At i områder, der er udlagt til *åben bebyggelse* ud- og anlægges mindst 1½ parkeringsplads pr. bolig.
- At i områder, der er udlagt til *kæde/rækkehuse* – ud og anlægges mindst 1 parkeringsplads pr. bolig.
- At der i områder til *tæt bebyggelse* udlægges og anlægges mindst to parkeringspladser for hver 6. bolig, samt at mindst halvdelen af disse anlægges inden bebyggelsen tages i brug.

FÆLLES ANLÆG

Ved udarbejdelsen af lokalplaner skal der sikres mulighed for etablering af beboerhuse og fællesbygninger for bebyggelsens beboere.

OMRÅDER TIL OPHOLD OG LEG

Ved udarbejdelsen af lokalplaner skal det sikres, at der i området med tæt-lav bebyggelse og etagebebyggelse udlægges arealer til legepladser og ophold. Kommunalbestyrelsen vil i hvert enkelt tilfælde vurdere det nødvendige arealudlægs behov.

HAYER

Der kan i et mindre omfang udlægges arealer til haver, hvis Kommunalbestyrelsen skønner at det er muligt og foreneligt med områdets udnyttelse i øvrigt, og det enkelte rammeområdes samlede rummelighed fastholdes.

KILLILIUSSASSATUT AALAJANGERSAKKAT

NASSIUSSANUT PUUT

Nassiussanut puunik ilioqqaanermut inissiinermullu Kommunalbestyrelsip akuerisamisut malittarisassiai Kommunep pilersaarutaanut tapiliut nr. 30-p killeqarfigisaasa iluini aamma atuutissapput.

ANGALLATINIK INISSIINEQ

Angallatinik inissiinermut qaqugumulluunniit atuuttutut malittarisassiat Kommunep pilersaarutaanut tapiliut nr. 30-p killeqarfigisaasa iluini aamma atuutissapput.

QIMMIT

Ilulissat Kommuneani qimmerisanut qaqugumulluunniit atuuttussatut malittarisassiat Kommunep pilersaarutaanut tapiliut nr. 30-p killeqarfigisaasa iluini aamma atuutissapput.

NUNATAT SANAARTORFIUNNGITSUT

Illoqarfiup ilaanut pilersarusiornermi nunatat sanaartorfiunngitsut kusanartumik eqqiluitsumillu isikkoqarnissaat isumannaarneqassapput. Tamatuma iluani angallatit, biilit assigisaallu Kommunalbestyrelsimit akuersissuteqarani inissequsaanngillat. Nunatat angallannermut aarlerinar-toqartuusut ungaluukkersonoqusaasinnaapput.

RAMMESBESTEMMELSE

CONTAINERE

De af Kommunalbestyrelsen vedtagne bestemmelser for placering og opstilling af containere vil også være gældende inden for rammeområderne i Kommuneplantillæg nr. 30.

BÅDOPLÆG

De til enhver tid gældende bestemmelser for bådoplæg vil også være gældende inden for rammeområderne i Kommuneplantillæg nr. 30.

HUNDEHOLD

De til enhver tid gældende bestemmelser for hundehold i Ilulissat Kommune vil også være gældende inden for rammeområderne i Kommuneplantillæg nr. 30.

UBEBYGGEDE AREALER

Ved udarbejdelsen af lokalplaner skal det sikres, at udbyggede arealer fremtræder ordentligt og ryddeligt. Herunder er det ikke tilladt at oplagre både, biler o.l. uden godkendelse fra Kommunalbestyrelsen. Arealer der frembyder fare for den frie færdsel kan kræves indhegnet.

KILLILIUSSASSATUT AALAJANGERSAKKAT

KILLISSATUT IMM. A29-IMUT MALITTARISAS- SAT

NASSUIAAT

Inissisimaffik

Inissiaqarfik A29 Hotel Arcticip ataaniippoq, tassaavorlu qoorortaq mittarfimmuq aqqusinermit immap tungaanut sivinganeqartoq. Immikkoortortamit umiarsualiviup isaa-riaanut, illoqarfiup ilusaanut pioreersumut aammalu ilu-liarsuarnut assissaqannigitsunik isikkivissaqarpoq.

Annertussuseq inissaqassuserlu

A21 35.130 m²-t missaanniippoq (3,513,ha-t). Ilaqutariit ataatsit illuinut ataatsimik quleriilinnut sanaar-torfissat 22-t, 11,5 x 15,0 meterinik angissusilikkaat. Kæde-rækkehusinut marlunnik quleriilinnut sanaartorfis-sat arfineq-marluk, 13,5 x 12,0 meterinik angissusilikkaat. Illunut quleriikkaanut pingasutaffarlu quleriilinnut sanaar-torfissat arfinillit, 11,0 x 18,5 meterinik angissusilikkaat.

Sanaartorfissatut atugassiat sanaatorfigereernerisigut im-mikkoortortaq tamakkiisumik sanaartorfiussaaq.

Pissutsit pioreersut

Immikkoortortaq pinngortitatut iluseqarluni sanaartorfi-unnigilaq.

IMMIKKOORTUMUT MALITTARISASSAT

Atugaarnera

A29 inissianik sanaartukkanut akuleriiaanut atugassiaa-voq, ammasunit/pukkitsunit, kæde/rækkehusinut quleriin-nik inissialionermut ilusilinnut.

Sanaartukkat

Hotel Arcticimit isikkivigisat sianigineqassapput, taamaat-tumillu immikkoortoq pingaarnerutillugu ilaqutariit ataatsit illuinik ataatsimik quleriilinnik sanaartorfiussaaq. Im-mikkoortortap avannaq-kangiatungaani (mittarfiup aqqu-sernga atuarlugu) annertunerpaamik pingasutaffarlu qule-riilinnik inissiat quleriillit sananeqassapput, allertut qule-riissoq innarluutilinnit atugassiatut ilusilersorlugit inissia-nut atornerqarsinnaalluni. Tamakku saniatigut inissiat qule-riissut aamma ilaqutariit ataatsit illuisa akornanni kæde/rækkehusinut marlunnik quleriilinnik sanaartorto-qarsinnaavoq.

RAMMESBESTEMMELSE

BESTEMMELSER FOR RAMMEOMRÅDE A29

BESKRIVELSE

Beliggenhed

Boligområde A29 ligger nedenfor Hotel Arctic og er et dalstrøg, der skråner jævnt fra lufthavnsvejen ned mod vandet. Fra området er der unikke udsigtsmuligheder over indsejlingen til havnen, til den eksisterende bystruktur og til de store isfjelde.

Størrelse og rummelighed

A21 er ca. 35.130 m² (3,513,ha). 22 byggefelter a' 11,5 x 15,0 meter til én-familiehuse med 1 etage. 7 byggefelter a' 13,5 x 12,0 meter til kæde-rækkehuse med 2 etager. 6 byggefelter a' 11,0 x 18,5 meter til etage-boliger med 3½ etager.

Når de udlagte byggefelter er bebygget, er området fuldt udbygget.

Eksisterende forhold

Området ligger ubebygget i naturtilstand.

OMRÅDEBESTEMMELSER

Anvendelse

A29 er udlagt til blandet boligbebyggelse spændende fra åbent/lavt, kæde/rækkehuse og etagebyggeri.

Bebyggelse

Der tages hensyn til udsigtsforholdene fra Hotel Arctic, og området bebygges derfor hovedsagligt med énfamiliehuse i 1 etage. I områdets nord-østligste del (langs luft-havnsvejen) opføres etagehuse i max. 3½ etager., hvor den nederste etage eventuelt udnyttes til handicapvenligt indrettede boliger. Endvidere kan der opføres kæde/rækkehuse i 2 etager imellem etagehuse-ne og énfamiliehuse.

KILLILIUSSASSATUT AALAJANGERSAKKAT

Angallanneq aamma teknikki

Biilinu inissiiviliortoqassaaq, taamaalillutik immikkoortortami aqquernit nutaat eqqaanni biilinu inissiivigineqassanatik. Immikkoortortaq sanaartorfigissarneqassaaq, pisortallu sanaartorfigissaanerannut sanaartukat tamarmik attavilerneqassapput.

Immikkoortortami nutaamik sanaartornermi biilini inissiisarfiliornermut kommunip nalinginnaasumik killissatut malittarisassat najoqqutarineqassapput.

Nunaminertat sanaartorfiunngitsut sukisaarsarfillu

Iluliat eqimattukkuutaat akornanni sanaartorfiunngitsunik ammasunik isumannaarisoqassaaq. Tamakkunani pinguartarfiliortoqarsinnaavoq.

Sanaartorfigissaaneq

Sanaartorfigissaanermut akiliuteqarnissamut malittarisassiaq Kommunalbestyrelsimit akuerineqartoq naapertorlugu sanaartorfigissaanermut akiligassat akilerneqassapput.

RAMMESBESTEMMELSE

Trafik og teknik

Der skal etableres P-pladser, så nye veje i området kan friholdes for parkering. Området skal byggemodnes, og al bebyggelse skal tilsluttes offentlig byggemodning.

Ved opførelse af ny bebyggelse i område skal kommunens genrelle rammebestemmelser for anlæggelse af parkering overholdes.

Friholdte arealer og fritidsanlæg

Der skal mellem bygningsgrupper sikres åbne friområder. Legepladser kan indrettes i disse områder.

Byggemodning

Byggemodningsandele betales i henhold til en af Kommunalbestyrelsen vedtaget betalingsvedtægt for byggemodning.

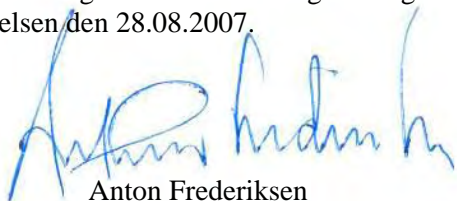
AALAJANGERSAKKAT

AALAJANGERSAKKAP ATSIORNEQARNERA

AKUERSISSUT

Kommunep pilersaarutaanut tapiliut nr. 30 Teknikkimut Avatangiisinullu Ataatsimiititaliamit 09.08.2007-imi utaq-qiisaasumik akuerineqarpoq.

Kommuneplantillæg nr. 30 blev endeligt vedtaget i Kommunalbestyrelsen den 28.08.2007.



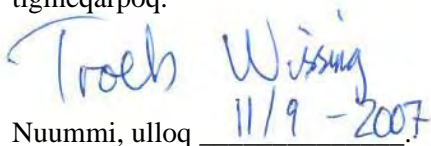
Anton Frederiksen

Borgmesteri
Borgmester

Ilulissat, ulloq 3-9-2007

NAMMINERSORNERULLUTIK OQARTUSSAT AKUERSISSUTAAT

Kalaallit Nunaanni Naalakkersuisunit akuerineqarpoq 11/9-2007. Akuersissuteqarnermik allakkiaq 7/9-2007-imeersoq naapertorlugu akuersissutigineqarpoq.



Nuummi, ulloq 11/9-2007

TAMANUT TAKUSASSIARINNINNEQ

Kommunep pilersaarutaanut tapiliusseq nr. 30 inaarutaasumik akuersissutigineqarsimasoq tamanut takusassiarineqarpoq.

Ilulissat, ulloq 12.09.2007.

VEDTAGELSE

VEDTAGELSESPÅTEGNING

GODKENDELSE

Kommuneplantillæg nr. 30 blev foreløbigt vedtaget i Udvalget for Teknik og miljø den 09.08.2007.

Kommuneplantillæg nr. 30 blev endeligt vedtaget i Kommunalbestyrelsen den 28.08.2007.



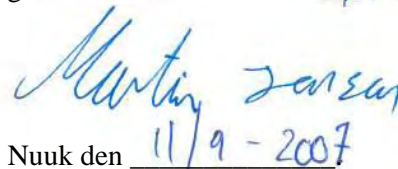
Henrik Rafn

Kommunemi pisortaaneq
Kommunaldirektør

Ilulissat den 3-9-2007

GRØNLANDS HJEMMESTYRES GODKENDELSE

Godkendt af Grønlands Landsstyre den 11/9-2007. Godkendt i henhold til godkendelsesskrivelse af 7/9-2007.



Nuuk den 11/9-2007

OFFENTLIG BEKENDTGØRELSE

Endeligt vedtaget Kommuneplantillæg nr. 30 er offentlig bekendtgjort.

Ilulissat den 12.09.2007.

NASSIUSSIVISSAT**UDSENDELSESLISTE**

Aningaasaqarnermut Pisortaqaarfik - Økonomidirektoratet
Avatangiisinut Pinngortitamullu Pisortaqaarfik - Direktoratet for Miljø og Natur
Ineqarnermut Attaveqarnermullu Pisortaqaarfik - Direktoratet for Boliger og Infrastruktur
Ilaqtariinnermut Pisortaqaarfik - Familiedirektoratet
Kultuqarnermut, Ilinniartitaanermut, Ilisimatusarnermut Ilageeqarnermullu Pisortaqaarfik – Direktoratet for Kultur, Uddannelse, Forskning og Kirke
Peqqissutsimut Pisortaqaarfik - Direktoratet for Sundhed
Inuussutissarsiutinut Pisortaqaarfik - Erhvervsdirektoratet
Kommunalbestyrelsi - Kommunalbestyrelsen
Ilulissat Kommuneat, Inunnik Isumaginnittoqaarfik - Ilulissat Kommune, Social Forvaltningen
Ilulissat Kommuneat, Kultuqarnermut Ilinniartitaanermullu Isumaginnittoqaarfik – Ilulissat Kommune, Kultur og Uddannelsesforvaltning
Ilulissani Inuutissarsiuteqarnermut Isumalioqatigiissitat - Ilulissat Erhvervsråd
Ilulissani Sulisitsisut Peqatigiiffiat - Ilulissat Arbejdsgiverforening
Takornariartitsisartut - Turistoperatøerne
Ilulissani Katersugaasivik - Ilulissat Museum
Masanti Ilulissat
6 B
Kampsax
Kjeld Kemp
Nukissiorfiit, Ilulissat Energitjeneste
Ilulissani Politeeqaarfik - Politistationen i Ilulissat - Politistationen i Ilulissat
Ilulissani Qatserisarfik - Brandstationen i Ilulissat
Ilulissani Qatserisarfik - Brandstationen i Ilulissat
Peqqinnissamut Isumaginnittoqaarfik, illoqarfiup eqqaatalu napparsimaviat - Sundhedsvæsenet distriktsygehuset
Iluliarmioq
Arctic TV
Ilulissat Radio
Nutaaliorfiusumik oqaloqatigiinnertut ataatsimiinnerni peqataaqataasut - Deltagerne fra de kreative dialogmøder

KOMMUNEMUT PILERSAARUT SUNAANA

Namminersornerullutik Oqartussat Nalunaarutaat nr. 23, 18.11.1992-imeersaq, nal. nr. 39, 20.09.1994-imeersukkut aamma nal. nr. 43, 15.11.1994-imeersukkut allanngortinneqartoq najoqqutaralugu pilersaarusiorneq nunaminertanillu oqartussaaffeqarneq aqqutigalugit kommunep iluani nunaminertat inuiaqatigiinni tamakkiisumik naliliineq aallaavigalugu atorneqartinnissaannut ilapittueqataanissaminut Kommunalbestyrelse pisussaavoq.

Taamaattumik kommunemi pilersaarusiorneq suliaassarpiaara nunaminertanut sannavissanullu tunngasut aqqissuutissallugit taamattaarlu nunaminernik ingerlatsinermi oqartussaannut tunngasut killilersussallugit.

Ilulissat Kommuneanut Kommunemut pilersaarut 1994-2004-mut kommunep pilersaarutaanut tapiliut ilaavoq. Kommunep pilersaarutaani kommunalbestyrelsep nunaminertanik atuinisamat najoqqutassat, sanaartornissamat tunngasut taamattaarlu aqqusermit, aqqusineeqqat teknikkikkullu atortut kommunemi aalajangersorsimavai.

Kommunemut pilersaarutip siullermik aallaqqaasiut tapiliutip tunulequtaanut tunngasoq, nuna tamakkerlugu pilersaarusiornermut attuumaneq (tassaniilluni aningaasanut atugassanngortitsinermut inatsit), kommunemut pilersaarutitut attuumasut (tassaniilluni kommunep aningaasatigut pilersaarutaat) tamanullu alunaaruteqariuseq imarai.

Kommunep pilersaarutaanut tapiliummiippoq nassuiaat, tassani kommunep pilersaarutaanut tapiliummut tunngavigisatut siunerat aalajangersorneqarlutik. Tamatuma kinguleraa pingaarnerusutut ilusiliussa. Kommunep pilersaarutaanut tapiliut manna kommunep pilersaarutaani atuutereersumi pingaarnerusutut ilusaani allannguuteqarnissamat periarfissiivoq.

Tullinnguuppoq immikkoortoq killeqarfimmut malittarisassat, ilaatigut kommunep pilersaarutaani nalinginnaasumik killeqarfimmut ilaatigullu killeqarfimmut nutaanut malittarisassanik imalik.

Ilulissat Kommuneat
Teknikkimut Avatangisnullu Allattoqarfik
Pilersaarusiornermut immikkoortotaqarfik
Postboks 520
3952 Illulissat

Oqarasuaat: +299 943277
Allakkasuaat: +299 944178

HVAD ER EN KOMMUNE- PLAN

I henhold til Hjemmestyrets Bekendtgørelse nr. 23 af 18.11.1992, som er ændret af bek. nr. 39 af 20.09.1994 og af bek. nr. 43 af 15.11.1994 påhviler det Kommunalbestyrelsen gennem planlægning og arealadministration at bidrage til, at arealer inden for kommunen anvendes ud fra en samfundsmæssig helhedsvurdering.

Kommuneplanlægningens centrale opgave er derfor at regulere areal- og bebyggelsesforholdene, samt at afgrænse kompetenceforholdene for arealadministrationen.

Kommuneplantillægget er en del af Kommuneplan 1994-2004 for Ilulissat Kommune. I kommuneplanen har Kommunalbestyrelsen fastlagt retningslinier for arealanvendelse, bebyggelsesforhold samt placering af veje, stier og tekniske anlæg i kommunen.

Kommuneplantillægget indeholder først en indledning, der omhandler baggrunden for tillægget, forholdet til landsplanlægningen (herunder finansloven), forholdet til kommuneplanen (herunder kommunens budget) og offentlighedsproceduren.

Selve kommuneplantillægget består af en redegørelsesdel, der fastlægger de målsætninger, der ligger til grund for kommuneplantillægget. Herefter kommer hovedstrukturen. Dette kommuneplantillæg giver mulighed for en ændring af hovedstrukturen i den eksisterende kommuneplan.

Dernæst kommer et afsnit med rammebestemmelser med dels kommuneplanens generelle rammebestemmelser og dels de nye rammebestemmelser.

Ilulissat Kommune
Forvaltning for Teknik og miljø
Planlægningsafdelingen
Postboks 520
3952 Illulissat

Telefon: +299 943277
Telefax: +299 944178



Ilulissat Kommune

Killiliussat titartagartaat / Rammekort

Ilanggussaq 1 / Bilag 1

Imm. pioresumut A29, imm. nutaamut A29-imut
Killeqarfik nutaaq A29 / Nyt rammeområde A29
Ilulissat Avannaani inissiaqarfik / Boligområde i Ilulissat Nord

Kommunemi pilsaarummut nr. 30 tapiliutissatutt
Kommuneplantillæg nr. 30

Kommunemi pilsersaarut / Kommuneplan 1994 - 2004

Illisamaatinik nassuijaatit
Signaturforklaring



Pilsaarusiap iluani killiliussat
Rammeområdegrænse

Ulloq 12.09.2007
Den 12.09.2007

Uttutaa 1:2.000
Mål 1:2.000

